



**Krajowa Rada Spółdzielcza**  
**Prezes Zarządu Alfred Domagalski**

# **Perspektywy rozwoju grup producentów rolnych do roku 2013**

Materiał został opracowany w ramach projektu „PROW 2007-2013  
«Promocja tworzenia Grup Producentów Rolnych II»”

Prezentacja opracowania:

**Konferencja podsumowująca realizację projektu**  
**Miedzeszyn – Warszawa**  
**27 – 28 maja 2008**

**Zespół autorów:** Witold Boguta, Zdzisław Gumkowski, Marcin Martynowski, Grażyna Norbert, Mariusz Olejnik, Adam Piechowski, Jerzy Starczewski, Henryk Tchórzewski, Sylwia Wasielewska, Krystyna Ziejewska

**Kierownik Projektu:** Zdzisław Gumkowski

Krajowa Rada Spółdzielcza składa serdeczne podziękowania Przedstawicielom Urzędów Marszałkowskich, Ośrodków Doradztwa Rolniczego oraz Izb Rolniczych za współpracę w przygotowaniu opracowania

Projekt współfinansowany ze środków Unii Europejskiej w ramach Pomocy Technicznej Planu Rozwoju Obszarów Wiejskich na lata 2004 – 2006



Źródło danych:

Jeśli nie podano w treści inaczej, opracowanie własne Krajowej Rady Spółdzielczej, rok 2008.

## **Spis treści**

### **I. Zorganizowanie gospodarcze rolników w Polsce**

1. Wstęp
2. Stan spółdzielczości rolniczej oraz zmiany w obsłudze rolnictwa przez spółdzielnie w latach 1990 – 2007
3. Działania na rzecz organizowania się rolników w latach 1990 – 2000 (przed wejściem w życie ustawy o GPR)
4. Organizowanie się rolników w GPR w latach 2001 – 2007 (po wejściu w życie ustawy o GPR)
5. Udział spółdzielni rolniczych (GS „Sch”, RSP, SKR) w procesie tworzenia GPR
6. Działania Krajowej Rady Spółdzielczej na rzecz budowy spółdzielczości branżowej

### **II. Stan i perspektywy tworzenia grup producentów dla poszczególnych produktów**

1. Grupy producentów ziarna zbóż i nasion roślin oleistych
2. Grupy producentów trzody chlewnej
3. Grupy producentów drobiu
4. Grupy producentów bydła
5. Grupy producentów w pozostałych produktach

### **III. Stan i perspektywy tworzenia grup producentów w poszczególnych województwach**

1. Województwo dolnośląskie
2. Województwo kujawsko-pomorskie
3. Województwo lubelskie
4. Województwo lubuskie
5. Województwo łódzkie
6. Województwo małopolskie
7. Województwo mazowieckie
8. Województwo opolskie
9. Województwo podkarpackie
10. Województwo podlaskie
11. Województwo pomorskie
12. Województwo śląskie
13. Województwo świętokrzyskie
14. Województwo warmińsko-mazurskie
15. Województwo wielkopolskie
16. Województwo zachodniopomorskie

### **IV. Uwarunkowania a możliwości tworzenia GPR**

1. Wpływ nowelizacji ustawy i rozporządzeń na tempo tworzenia grup
2. Ocena dotychczasowego przebiegu procesu organizowania się producentów rolnych
3. Propozycje zaktywizowania tworzenia związków grup producentów rolnych
4. Wnioski

### **V. Centrum Informacji i Doradztwa dla Grup Producentów Rolnych**

## **I. Zorganizowanie gospodarcze rolników w Polsce**

### **1. Wstęp**

Stan gospodarczego zorganizowania producentów jest obecnie najsłabszą stroną polskiego rolnictwa. Rolnicy produkują dobrej jakości płody rolne i sprzedają je najczęściej pośrednikom, którzy opanowali znaczącą część rynku. Sprzedając swoje produkty w sposób niezorganizowany również zakładom przetwórczym i firmom handlowym, rolnicy stoją na przegranej pozycji, albowiem oferowane partie towaru są z reguły niewielkie i często nie dostosowane do oczekiwań odbiorcy.

W krajach „UE-15” grupy producentów – spółdzielnie branżowe, są podstawowym ogniwem struktury rynku rolnego, zorganizowanego z udziałem producentów. Dzięki temu rolnicy taniej zaopatrują się w środki do produkcji i korzystniej sprzedają swoje produkty, przechwytyując część wartości dodanej, jaka powstaje na kolejnych etapach obrotu oraz przetwórstwa produktów. W Polsce rynek produktów rolnych jest coraz lepiej zorganizowany, ale w większości przypadków bez udziału producentów. Stawia to polskich rolników w trudnej sytuacji dochodowo-konkurencyjnej.

Niezorganizowanie polskich rolników jest m. in. wynikiem upadku po 1990 r. spółdzielczości rolniczej, która co prawda była nadmiernie uzależniona od Państwa, ale skupowała od rolników około 60% produktów rolnych, tzn. podobną wielkość jak spółdzielnie rolnicze w krajach dawnej UE. Obecnie jedynie spółdzielczość mleczarska, która w ostatnich kilkunastu latach unowocześniła bazę przetwórczą, zachowała około 75% udział w rynku.

W okresie transformacji kolejne rządy i parlamenty nie przykładały zbyt dużej wagi do pomocy rolnikom w zorganizowaniu się w struktury gospodarcze. Lata 90-te to także niechętnie nastawienie do spółdzielczości samych rolników, jak również osób z otoczenia rolnictwa. Pustkę – po zaprzestaniu obsługi rolników przez spółdzielnie – starano się wypełnić organizując rolników w stowarzyszenia i zrzeszenia. Nie były to jednak najlepiej dostosowane formy prawne do organizowania gospodarczego rolników. Miejsce spółdzielni zajęli pośrednicy.

Sytuację miało poprawić wejście w życie ustawy o grupach producentów rolnych w końcu 2000 roku. Mimo dwu nowelizacji ustawy i wielokrotnych zmian rozporządzenia Ministra Rolnictwa i Rozwoju Wsi do tej ustawy, które szły w dobrym kierunku, stan organizowania się rolników w struktury gospodarcze jest daleki od potrzeb. Trzeba również przyznać, że zaplanowane w PROW 2007 – 2013 udzielenie wsparcia tylko 350 tworzącym się grupom (50 rocznie), w których według założeń miało zrzeszyć się około 12 000 rolników, jest założeniem zbyt ostrożnym i nie zakłada faktycznego zorganizowania rynku rolnego w Polsce.

W dniu 31 grudnia 2007 roku funkcjonowały w Polsce 252 grupy producentów rolnych zrzeszające niecałe 6 tysięcy producentów rolnych, nie licząc około 13 tysięcy producentów tytoniu, których zorganizowanie się było wymuszone ustawodawstwem Unii

Europejskiej. Jeżeli przyjmiemy, że w Polsce mamy około 600 000 gospodarstw sprzedających na rynek, to okazuje się, że tylko 1% rolników jest członkami grup, a dodając producentów tytoniu, można stwierdzić, że stanowi to około 3,5% producentów rolnych sprzedających w sposób zorganizowany.

Tak mały stopień zorganizowania rolników wynika przede wszystkim z trudności, jaką jest zebranie kilkunastu producentów jednego z produktów, dla których mogą być tworzone GPR, a którzy chcieliby wspólnie prowadzić działalność gospodarczą – firmę. Poza tym brak jest liderów, którzy na początku mogliby zająć się społecznie organizowaniem grupy. Obecne uregulowania prawne są bardzo interesujące dla większych gospodarstw towarowych, które i tak są znaczącymi podmiotami na rynku. Dla małych i średniej wielkości gospodarstw zachęty są niewystarczające.

Przyśpieszenie tempa tworzenia grup producentów rolnych wymaga intensyfikacji działań, zaproponowania nowych, korzystniejszych szczególnie dla małych i średnich producentów rozwiązań prawnych i większego wsparcia finansowego, jak również zaangażowania w proces tworzenia grup wyspecjalizowanych instytucji.

Od zmiany systemu gospodarczego w Polsce minęło już 18 lat. Dotychczas, nikt nie podjął się oceny przebiegu procesu organizowania się gospodarczego rolników, jak również nie zaproponował kierunków działania w tym zakresie. **Opracowanie niniejsze ma na celu zasygnalizowanie zaistniałych problemów oraz zaproponowanie najpilniejszych rozwiązań. Wymaga to jednak dalszych analiz i prac, które przekraczają możliwości wykonawcy projektu.**

## **2. Stan spółdzielczości rolniczej oraz zmiany w obsłudze rolnictwa przez spółdzielnie w latach 1990 – 2007**

Spółdzielnie rolnicze zaczęły powstawać na ziemiach polskich, podobnie jak w całej Europie, w drugiej połowie XIX wieku. Umocniły się w okresie II RP, przetrwały okres okupacji hitlerowskiej i następnie zostały zaliczone do jednostek gospodarki uspołecznionej i włączone do realizacji zadań zawartych w centralnych i terenowych planach gospodarczych PRL-u. Pod koniec lat osiemdziesiątych spółdzielczość rolnicza i wiejska liczyła ponad 7 tys. spółdzielni, a jej udział w skupie produktów rolnych, podobnie jak w krajach Europy Zachodniej, wynosił ponad 60%. W wielu dziedzinach była monopolistą na ówczesnym rynku.

Po zmianie systemu gospodarczego i urynkowaniu gospodarki, rola spółdzielczości w obsłudze wsi i rolnictwa uległa olbrzymiemu osłabieniu. Decydujące znaczenie miało wejście w życie ustawy z dn. 20 stycznia 1990 r., która likwidowała związki gospodarcze spółdzielni, co doprowadziło do zerwania wszelkich gospodarczych powiązań pomiędzy spółdzielniami. Rolnicy odeszli od spółdzielni, które uważali za nie swoje, czy wręcz państwowe. Udział spółdzielni w skupie produktów rolnych zmalał do kilku procent, a czasami prawie do zera. Pomimo, że funkcjonuje jeszcze około połowa spółdzielni z czasów

PRL-u (zob. Tabela nr 1), tylko część z nich zajmuje się obsługą rolnictwa, tj. zaopatrzeniem i zbytem produktów rolnych (wyjątek stanowi tu sprawnie działająca spółdzielczość mleczarska).

**Tabela nr 1: Zmiany liczby spółdzielni w Polsce w latach 1989-2007** (według bazy danych Krajowej Rady Spółdzielczej – stan na dzień 31. 12. 2007 roku, bez spółdzielni będących w likwidacji)

Wyszczególnienie	Lata			2007/1989 [%]
	1989	2000	2007	
<b>Spółdzielnie rolnicze i wiejskie</b>	<b>7.470</b>	<b>4.141</b>	<b>3.150</b>	<b>40,00</b>
Spółdzielnie zaopatrzenia i zbytu „Sch”	1.912	1648	1.385	72,4
Spółdzielnie mleczarskie	323	238	188	58,2
Spółdzielnie ogrodniczo-pszczelarskie	140	128	106	75,7
Rolnicze spółdzielnie produkcyjne	2.089	1024	840	40,2
Spółdzielnie kółek rolniczych	2.006	1063	731	36,4

Sytuacja powyższa doprowadziła do tego, że obecnie rolnicy, którzy utracili zaufanie do spółdzielni, najczęściej działają na rynku w pojedynkę i są skazani na dyktat dużych podmiotów gospodarczych, które skupują produkty rolne.

### **3. Działania na rzecz organizowania się rolników w latach 1990 – 2000** (przed wejściem w życie ustawy o GPR)

Jednocześnie z postępującym procesem likwidacji i wyprzedażą majątku licznych spółdzielni, podejmowane były próby mające na celu zmianę systemu spółdzielczego w Polsce. Poważna inicjatywa wyszła ze strony Komisji Europejskiej, która wspólnie z Bankiem Światowym doprowadziła do utworzenia w Polsce Fundacji Spółdzielczości Wiejskiej. Fundacja została powołana przez Ministerstwo Rolnictwa i Obszarów Wiejskich, Ministerstwo Finansów oraz Naczelną Radę Spółdzielczą w 1990 r. i miała na celu wsparcie procesu dostosowywania się spółdzielni do działania w warunkach gospodarki rynkowej oraz pomoc rolnikom w tworzeniu nowych organizacji gospodarczych. Fundacja utworzyła 12 ośrodków regionalnych, zakupiła potrzebny sprzęt i skoncentrowała swoją działalność na prowadzeniu licznych szkoleń, doradztwie i wydawaniu publikacji.

Lata 90-te to bardzo nieprzychylny okres dla ruchu spółdzielczego, a zdarzały się wręcz przypadki, że eksperci Fundacji mieli problem z wejściem na teren niektórych spółdzielni. Fundacja, po wykorzystaniu około 18 milionów ECU (EURO) ze środków programu PHARE, w znacznej części przez konsultantów zagranicznych, zakończyła kilka lat temu swoją działalność, nie osiągając zakładanych rezultatów. Tylko nieliczni, spośród ponad 200 pracowników fundacji, którzy zostali przygotowani do pracy ze spółdzielniami, pracują nadal w obrębie rolnictwa.

Lata 1990 – 2000 to również okres aktywnego działania na rzecz organizowania się rolników przez Ośrodki Doradztwa Rolniczego, które dostały polecenie pomocy rolnikom w tym zakresie. Ambicją doradców było założenie jak największej liczby nowych

podmiotów. Namawiano rolników, którzy odeszli od swoich spółdzielni, do organizowania się w stowarzyszenia i zrzeszenia. Powstało ich bardzo wiele. W tabeli 2 podane są tylko te, które były wpisane do Krajowego Rejestru Sądowego na początku 2001 r. Było ich znacznie więcej i zdecydowana większość z nich nigdy nawet nie rozpoczęła działalności gospodarczej. Tylko niewielka część zmieniła formę prawną i rozpoczęła taką działalność. Niepowodzenie tej akcji znacznie osłabiło chęć angażowania się rolników w tworzenie grup producentów rolnych.

**Tabela nr 2: Formy prawne organizowania się rolników w latach 1992/2001**

Forma prawna/lata	Spółdzielnia	Spółka z o.o.	Zrzeszenie	Stowarzyszenie	Razem
1992/93	1	-	2	4	7
1994/95	10	-	11	19	30
1996/97	5	-	33	30	68
1998/99	9	2	90	95	196
2000/01	7	3	53	68	121
<b>Razem</b>	<b>27</b>	<b>5</b>	<b>189</b>	<b>215</b>	<b>437</b>

#### **4. Organizowanie się rolników w GPR w latach 2001 – 2007** (po wejściu w życie ustawy o GPR)

Z około 1,5 miliona gospodarstw rolnych w Polsce o powierzchni powyżej 1 ha, około 600 tysięcy to gospodarstwa produkujące na rynek. Znaczna ich część to nowoczesne specjalistyczne gospodarstwa osiągające znaczące dochody ze sprzedaży produktów rolnych. W dużej części są to jednak średniej wielkości lub niewielkie partie towaru sprzedawane na lokalnych targowiskach lub w sprzedaży bezpośredniej, często bez potrzeby wystawiania dokumentów sprzedaży. Tabela 3 obrazuje liczbę gospodarstw rolnych wg grup obszarowych powyżej 10 ha i w podziale na poszczególne województwa.

**Tabela nr 3: Gospodarstwa rolne wg grup obszarowych powyżej 10 ha i województw**  
(według danych GUS)

Województwo	liczba gospodarstw wg ilości ha					liczba gosp. ogółem o pow. użytków rolnych 10 ha i większej
	10 -20	20-30	30-50	50-100	100 i więcej	
Dolnośląskie	10318	2881	2253	1324	924	17700
Kujawsko-pomorskie	18188	6006	3730	1499	552	29975
Lubelskie	26670	5766	2423	725	256	35840
Lubuskie	6271	1667	850	587	479	9854
Łódzkie	23258	4133	1565	373	151	29480
Małopolskie	4184	557	245	128	99	5213
Mazowieckie	45127	10046	4308	969	355	60805
Opolskie	5664	1852	1386	779	398	10079
Podkarpackie	4001	1075	373	235	168	5852
Podlaskie	27587	8284	3886	790	195	40742
Pomorskie	10780	3416	2014	1063	590	17863
Śląskie	4329	920	624	292	201	6366
Świętokrzyskie	7630	1042	349	121	47	9189
Warmińsko-mazurskie	12108	5301	3571	1759	732	23471
Wielkopolskie	30952	8768	5024	1766	977	47487
Zachodniopomorskie	6319	2468	1880	1305	1337	13309
<b>Razem</b>	<b>243386</b>	<b>64182</b>	<b>34481</b>	<b>13715</b>	<b>7461</b>	<b>363225</b>
%-wy udział w ogólnej liczbie gosp..o pow. uż. rolnych 10 ha i większej	67%	18%	9%	4%	2%	100%

Z tabeli wynika, że gospodarstw ponad 10-hektarowych mamy przeszło 360 tysięcy, najwięcej w województwach mazowieckim, wielkopolskim i podlaskim. Największe gospodarstwa znajdują się natomiast w województwach zachodniopomorskim, wielkopolskim i dolnośląskim. Tam też jest największy potencjał do zakładania grup producentów rolnych, bowiem to nie liczba, a wielkość i specjalizacja gospodarstw mają znaczący wpływ na organizowanie się rolników.

**Wejście w życie ustawy o grupach producentów rolnych i ich związkach w końcu 2000 r. oraz stosownych rozporządzeń Ministra Rolnictwa i Rozwoju Wsi umożliwiło tworzącym się grupom korzystanie z ustawowych środków pomocy publicznej.**

W dniu 31 grudnia 2007 r. w Rejestrach GPR w Urzędach Marszałkowskich figurowały 252, spośród około 300 grup, które powstały od momentu wejścia ustawy w życie – zob. Tab. 4. Nie są w niej uwzględnione grupy, które w międzyczasie zostały wykreślone z rejestrów marszałków.



**Tabela nr 4: Zestawienie ilościowe GPR wpisanych do rejestrów wojewodów/marszałków  
i w dalszym ciągu funkcjonujących**

*stan na 31. 12. 2007*

	Liczba / %-wy udział GPR w latach							Łączna liczba GPR
	2001	2002	2003	2004	2005	2006	2007	
<b>Liczba utworzonych GPR</b>	<b>4</b>	<b>8</b>	<b>28</b>	<b>27</b>	<b>35</b>	<b>46</b>	<b>104</b>	<b>252</b>
Udział %-wy w łącznej liczbie GPR	1,50%	3%	11%	10,50%	14%	18%	41%	100%

Z tabeli 4 wynika zdecydowane przyśpieszenie tworzenia grup producentów w ostatnich dwu latach, kiedy powstało prawie 60% wszystkich grup. Było to w dużym stopniu wynikiem realizacji przez Krajową Radę Spółdzielczą projektów promujących tworzenie GPR.

Kolejna tabela (Tab. 5) pokazuje zestawienia ilościowe i procentowy udział GPR wg rodzajów produkcji i województw. Nawet pobieżna analiza wykazuje, że grupy powstają w regionach gdzie przeważają gospodarstwa towarowe i specjalistyczne. Ogólna liczba grup w poszczególnych województwach natomiast wskazuje, że jest to dopiero początek rozwiązywania problemu organizowania się rolników i jak wiele jest w dalszym ciągu do zrobienia.

Natomiast następna tabela (Tab. 6) obrazuje jak niewielka jest skala zaangażowania producentów rolnych w GPR w poszczególnych województwach. Są województwa, w których w GPR zrzeszonych jest tylko kilkudziesięciu rolników. Zdecydowanym liderem w liczbie producentów zorganizowanych w GPR jest województwo wielkopolskie.

Nie możemy pochwalić się, że udało nam się nawet rozpocząć proces organizowania się rolników, jeśli z terenu województwa – gdzie jest 100 tysięcy lub więcej producentów, niecała setka jest zorganizowana w grupach.

**Tabela nr 5: Zestawienie ilościowe i %-we GPR wg rodzajów produkcji rolniczej w poszczególnych województwach (stan na dzień 31. 12. 2007)**

Województwo	Łączna liczba GPR	Ilościowy i %-wy udział wg rodzaju produkcji rolniczej GPR				
		Ziarno zbóż i/lub nasiona roślin oleistych	Trzoda chlewna	Drób	Bydło	Inne
Wielkopolskie	46	3 - 7%	31 - 67%	1 - 2%	2 - 4%	9 - 20%
Dolnośląskie	32	19 - 60%		11 - 34%		2 - 6%
Kujawsko-pomorskie	31	12 - 39%	9 - 29%	1 - 3%	2 - 6%	7 - 23%
Pomorskie	23	16 - 70%	3 - 13%		1 - 4%	3 - 13%
Opolskie	22	19 - 86%	1 - 5%	2 - 9%		
Zachodniopomorskie	17	16 - 94%				1 - 6%
Warmińsko-mazurskie	14	7 - 50%	1 - 7%	4 - 29%		2 - 14%
Lubuskie	12	5 - 42%		4 - 33%		3 - 25%
Podkarpackie	11	4 - 36%	2 - 18%			5 - 46%
Małopolskie	11		2 - 18%	1 - 9%		8 - 73%
Lubelskie	11	1 - 9%	2 - 18%	1 - 9%		7 - 64%
Mazowieckie	10	1 - 10%	5 - 50%			4 - 40%
Świętokrzyskie	3		2 - 67%			1 - 33%
Łódzkie	3	1 - 33%	1 - 33%			1 - 33%
Podlaskie	3			1 - 33%		2 - 67%
Śląskie	3		3 - 100%			
<b>Razem GPR</b>	<b>252</b>	<b>104 - 41%</b>	<b>62 - 25 %</b>	<b>26 - 10%</b>	<b>5 - 2%</b>	<b>55 - 22%</b>

**Tabela nr 6: Liczba członków GPR w podziale na województwa (stan na dzień 31. 12. 2007)**

Województwo	bez producentów tytoniu	producenci tytoniu	Ogółem
Dolnośląskie	402	557	959
Kujawsko-pomorskie	755	491	1246
Lubelskie	178	4843	5021
Lubuskie	310	-	310
Łódzkie	39	-	39
Małopolskie	155	621	776
Mazowieckie	279	-	279
Opolskie	498	-	498
Podkarpackie	321	3200	3521
Podlaskie	28	623	651
Pomorskie	368	-	368
Śląskie	34	-	34
Świętokrzyskie	104	2714	2818
Warmińsko-mazurskie	199	-	199
Wielkopolskie	2056	-	2056
Zachodniopomorskie	166	-	166
<b>Razem</b>	<b>5892</b>	<b>13049</b>	<b>18941</b>

Grupy producentów rolnych, które muszą zarejestrować się jako konkretne podmioty gospodarcze, mogą przybierać różne formy prawne. Z kolejnej tabeli (Tabela nr 8) wynika tendencja zdecydowanego wzrostu tworzenia spółek w ostatnich 2 latach, mimo wysiłków Krajowej Rady Spółdzielczej zachęcania do zakładania GPR w formie spółdzielni. Jedną z przyczyn jest brak możliwości zakładania spółdzielni przez mniej niż 10 członków.

**Tabela nr 7: Formy prawne funkcjonujących obecnie GPR**

	do 30.04.2004		do 31.12.2005		do 31.12.2007	
Spółki z o. o.	18	26%	42	35%	129	51%
Spółdzielnie	15	22%	28	23%	68	27%
Zrzeszenia	27	40%	42	35%	47	19%
Stowarzyszenia	8	12%	8	7%	8	3%
<b>Razem</b>	<b>68</b>	<b>100%</b>	<b>120</b>	<b>100%</b>	<b>252</b>	<b>100%</b>

## **5. Udział spółdzielni rolniczych (GS „SCh”, RSP, SKR) w procesie tworzenia GPR**

Największe zaangażowanie w proces tworzenia GPR wykazały spółdzielnie rolnicze z województwa dolnośląskiego i wielkopolskiego. Jeszcze przed wejściem Polski do UE członkowie GS „SCh” utworzyli zrzeszenia producentów zbóż w Zagrodnie, Jaworzynie i Strzelinie i wykorzystywali macierzyste spółdzielnie do obsługi tych grup. Podobne dobre przykłady pochodziły z województwa wielkopolskiego, gdzie oprócz GS w Krotoszynie, który jako pierwszy zawiązał grupę producentów świń, analogiczne zrzeszenie powołał na swojej bazie SKR w Golinie. Niestety były to tylko nieliczne, choć idące w dobrym kierunku, przykłady wykorzystania istniejących spółdzielni do zakładania GPR. Znamienne jest, że spółdzielnie zakładały zrzeszenia, ale były to bardzo trudne czasy dla całego ruchu spółdzielczego.

Kolejne, również niewielkie, zainteresowanie tworzeniem GPR zaistniało w momencie nowelizacji ustawy o grupach producentów rolnych i ich związkach z dnia 15 grudnia 2006 r. Nowelizacja ta umożliwiła spółdzielniom np. GS „SCh” czy SKR, uzyskiwanie statusu grupy po wyodrębnieniu grupy członków (co najmniej 5 producentów danego produktu lub grupy produktów, dla których mogą organizować się GPR) oraz dokonaniu i zarejestrowaniu stosownych zmian w statucie. Niestety tu również mamy tylko pojedyncze przykłady, jak np. utworzenia GPR w ramach istniejącego GS w Sławie. Kolejne dwie GPR wyodrębniają się z GS w województwie kujawsko-pomorskim i jedna w województwie zachodnio-pomorskim. Tak małe zaangażowanie GS i SKR w proces tworzenia grup wynika zapewne z odejścia rolników o większym potencjale produkcyjnym ze spółdzielni. Poza tym GS i SKR przestawiły się w ostatnich kilkunastu latach z działalności na rzecz rolników na działalność usługową i handlową. Istnieje jednak możliwość powstania kolejnych kilkunastu GPR w GS „SCh” w ciągu najbliższych kilku lat. GPR mogą założyć te GS, które prowadziły w ramach działalności ARR skup interwencyjny zboża, o ile będzie

kontynuowana praca rozpoczęta przez Krajową Radę Spółdzielczą. Możliwością tworzenia GPR coraz częściej interesują się odtwarzane ostatnio kółka rolnicze.

O wiele bardziej w proces tworzenia GPR zaangażowały się Rolnicze Spółdzielnie Produkcyjne. Spowodowała to nowelizacja ustawy o grupach producentów rolnych i ich związkach z dn. 18 czerwca 2004 r., która umożliwiła członkostwo w grupie również osobom prawnym. Z szansy tej skorzystała jako pierwsza RSP w Wyszku w województwie opolskim. Jej prezes, który pełni zarazem funkcję prezesa Regionalnego Związku RSP w Opolu, dał dobry przykład i pomógł w zorganizowaniu się w GPR Rolniczych Spółdzielni Produkcyjnych na terenie województwa podkarpackiego, śląskiego i kujawsko-pomorskiego. RSP zakładają również GPR we współpracy z okolicznymi rolnikami, zapewniając im obsługę administracyjną i bazę do prowadzenia działalności gospodarczej. Przykładem takiej działalności jest Grupa Producentów Ziemniaków w Białutach oraz grupy założone przez Regionalny Związek RSP na Podkarpaciu.

## **6. Działania Krajowej Rady Spółdzielczej na rzecz budowy spółdzielczości branżowej**

W ciągu ostatnich 7 lat powstało w Polsce około 130 nowego typu spółdzielni branżowych, które uzyskały już, lub są bardzo bliskie uzyskania statusu organizacji bądź grup producentów rolnych. Od około roku trwają coraz intensywniejsze prace mające na celu doprowadzenie do utworzenia branżowych związków grup producentów rolnych. Trud zorganizowania związków grup producentów rolnych podjęli producenci owoców i warzyw, producenci trzody chlewnej oraz zbóż i roślin oleistych. Związki grup producentów zamierzają powołać również producenci drobiu i bydła mięsnego, których jest coraz więcej. Ostatnio zwyciężyła koncepcja utworzenia jednego związku wszystkich grup producentów rolnych i wyodrębnienia w nim sekcji branżowych. Niezależnie od przyjętych rozwiązań Krajowa Rada Spółdzielcza wspierała i będzie pomocna w tworzeniu wszelkich form współpracy gospodarczej rolników. Tabela 8 zawiera wykaz branż najszybciej organizujących się wraz z liczbą spółdzielni powstałych w tych branżach.

**Tabela nr 8: Najszybciej organizujące się branże i liczba spółdzielni**

<b>Organizacje i grupy producentów branży najszybciej organizujących się</b>	<b>Liczba organizacji i grup producentów powstałych w latach 2001 – 2007</b>	<b>W tym: liczba spółdzielni powstałych w latach 2001 – 2007</b>
Owoce i warzywa	90	30
Zboża i rośliny oleiste	102	26
Trzoda chlewna	62	30
Drób i jaja	30	7
Bydło mięsne	5	4

W ostatnim, prawie trzyletnim okresie Krajowa Rada Spółdzielcza, realizując projekty dotyczące promocji tworzenia grup producentów rolnych, zdobyła duże doświadczenie

w udzielaniu pomocy producentom w organizowaniu się, pozyskała do współpracy najlepszych w kraju ekspertów z tej dziedziny, wypracowała zasady współpracy z wieloma partnerami na terenie całego kraju oraz nabyła dużą wiedzę o problemach, jakie występują w całym procesie organizowania się producentów rolnych w grupy producentów i tworzenia ich związków.

W związku z tym KRS posiada bogatą wiedzę dotyczącą szans i możliwości, które należy wykorzystać dla dalszego, pomyślnego rozwoju tego procesu.

## II. Stan i perspektywy tworzenia grup producentów dla poszczególnych produktów

W ciągu ponad 7 lat funkcjonowania ustawy o grupach producentów rolnych do rejestrów prowadzonych najpierw przez wojewodów, później marszałków województw, było wpisanych około 300 grup. W dniu 31 grudnia 2007 r. do rejestrów wpisane były 252 grupy (część grup z różnych powodów została wykreślona, wpisane wcześniej do tych rejestrów grupy producentów owoców i warzyw zostały wstępnie uznanymi grupami lub organizacjami producentów – zgodnie z unijnymi przepisami dotyczącymi wspólnej organizacji rynku owoców i warzyw). Daje to tempo tworzenia niewiele ponad 30 grup rocznie. Widoczne jest zdecydowane przyspieszenie w roku 2007, w którym zarejestrowało się 102 GPR. Tempo tworzenia 100 lub nawet więcej grup rocznie jest realne do utrzymania, a nawet powinno ulec zwiększeniu, ponieważ jest coraz więcej przykładów otrzymania wsparcia finansowego przez grupy, które zakończyły i rozliczyły pierwsze lata wspólnego działania. Wzrasta również świadomość rolników i widoczne są ewidentne korzyści zorganizowania się we wspólne działanie na rynku.

Najwięcej grup do końca 2007 r. – 104, zostało utworzonych przez producentów ziarna zbóż i/lub nasion roślin oleistych. Producenci trzody chlewnej zorganizowali się dotychczas w 62 GPR, co stanowi 25% wszystkich grup. 26 grup utworzyli do końca 2007 r. producenci drobiu, co stanowiło wówczas 10% wszystkich GPR. W rejestrach marszałków znajduje się jeszcze 13 spośród 22 grup producentów owoców i warzyw powstałych do 30 kwietnia 2004 r. tj. do momentu wejścia Polski do UE. Obecnie urzędy marszałkowskie prowadzą odrębne rejestry tych grup. Z innych organizujących się producentów należy wymienić jeszcze producentów tytoniu – 11 GPR, mleka 9 GPR i ziemniaków 7 GPR. W pozostałych produktach liczby tworzonych grup nie przekraczają 1% ogółu. Na 29 produktów, dla których mogą być zawiązywane GPR, w 11 z nich nie powstała dotychczas ani jedna.

**Tabela nr 9: Zestawienie ilościowe GPR wg wybranej produkcji rolniczej w ujęciu krajowym**

stan na 31.12.2007

Łączna liczba GPR w Polsce	Liczba / %-wy udział wg wybranej produkcji rolniczej GPR							
	Ziarno zbóż i/lub nasiona roślin oleistych	Trzoda chlewna	Drób	Tytoń	Mleko	Ziemniaki	Bydło	Inne
252	104	62	26	12	10	7	5	26
	41%	25%	10%	5%	4%	3%	2%	10%

Producenci ziarna zbóż i nasion roślin oleistych mogą tworzyć grupy osobne dla każdego z tych produktów, lub grupy łączone dla obu produktów. Grupy łączone dla tych obu produktów powstają w zasadzie w województwach gdzie dominują gospodarstwa mniejsze. Osobne grupy powstają natomiast w większości w zachodniej i północnej Polsce.

## 1. Grupy producentów ziarna zbóż i nasion roślin oleistych

Rynek zboża ma bardzo duże znaczenie dla gospodarki kraju, wynika to z jego ogromnego wpływu na wiele gałęzi przemysłu spożywczego oraz paszowego, a tym samym na produkcję zwierzęcą. Zboża uprawiane są w Polsce na ponad 8 300 tys. hektarach, średni plon wynosi niewiele ponad 3 tony z ha, średnie zbiory to około 25 milionów ton. Głównie w Polsce uprawia się pszenice i żyto. Pod względem wielkości produkcji pszenicy kraj nasz zajmuje 16 miejsce na świecie a 6 w Europie. W produkcji żyta zajmujemy 2 miejsce na świecie i w Europie.

Tabela poniższa prezentuje liczbę gospodarstw, które uprawiają zboże wg grup obszarowych i województw. Z tabeli wynika, że najwięcej dużych gospodarstw zbożowych jest w województwach północnej i zachodniej Polski i tam jest najwięcej grup producentów zboża.

**Tabela nr 10**

Województwo	Liczba gospodarstw uprawiających zboża wg wielkości użytków rolnych w ha				Liczba gosp. ogółem o pow. 20 ha i większej
	20-30	30-50	50-100	100 i więcej	
Dolnośląskie	2778	2148	1269	878	7073
kujawsko-pomorskie	5955	3696	1486	543	11680
Lubelskie	5659	2379	703	246	8987
Lubuskie	1532	769	554	444	3299
Łódzkie	4071	1536	358	145	6110
Małopolskie	527	213	99	84	923
Mazowieckie	9533	3985	911	322	14751
Opolskie	1839	1380	772	396	4387
Podkarpackie	997	339	217	140	1693
Podlaskie	8040	3772	760	182	12754
Pomorskie	3281	1944	1031	564	6820
Śląskie	898	604	283	193	1978
Świętokrzyskie	1011	337	114	47	1509
warmińsko-mazurskie	4983	3313	1690	702	10688
Wielkopolskie	8643	4957	1734	942	16276
zachodnio-pomorskie	2309	1797	1221	1270	6597
<b>Razem</b>	<b>62056</b>	<b>33169</b>	<b>13202</b>	<b>7098</b>	<b>115525</b>

Rzepak uprawiany jest w Polsce na powierzchni około 600 tys. ha. Od 5 lat jest tendencja wzrostowa. Średni plon z ha to 2,6 tony. W 2006 r. zebrano w Polsce 1 650 tys. ton rzepaku.

W Polsce jest ponad 22 tysiące gospodarstw uprawiających rzepak w gospodarstwach 20 hektarowych i większych. Najwięcej ponad 20ha gospodarstw uprawiających rzepak jest w województwach: kujawsko-pomorskim – 3700 gospodarstw, dolnośląskim – 2800, wielkopolskim – 2700, opolskim i zachodniopomorskim po 2 000 gospodarstw. Natomiast w województwie małopolskim i podlaskim jest poniżej 100 ponad 20 ha gospodarstw uprawiających rzepak.

### 1.1. Organizowanie grup producentów ziarna zbóż i nasion roślin oleistych do 31.12.2007 r.

Grupy producentów zbóż i nasion roślin oleistych mogą być tworzone w trzech grupach produktów:

- ziarna zbóż,
- nasion roślin oleistych,
- ziarna zbóż i nasion roślin oleistych.

Do końca 2007 roku zarejestrowanych było 55 grup zbożowo-rzepakowych, 31 zbożowych i 18 rzepakowych. Łącznie grup tych jest najwięcej w skali kraju. Poniższa tabela przedstawia liczbowo proces tworzenia grup producentów ziarna zbóż i nasion roślin oleistych w układzie województw do grudnia 2007 r.

Tabela nr 12

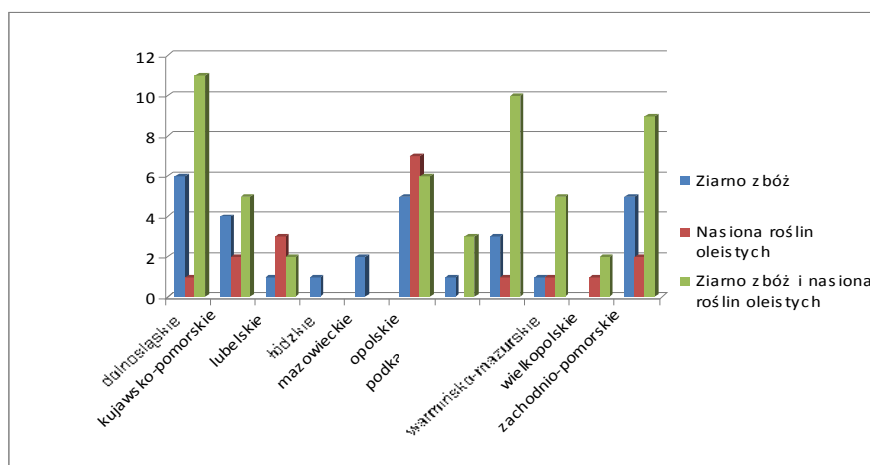
Województwo	Łączna liczba GPR	% -wy udział	Tworzenie GPR w poszczególnych latach						
			2001	2002	2003	2004	2005	2006	2007
dolnośląskie	19	18%	2		2	1	1	5	8
opolskie	19	18%			1	2	4	5	7
zachodnio-pomorskie	16	15%					1	5	10
pomorskie	16	15%					1		15
kujawsko-pomorskie	12	12%		1	1	2	3	3	3
warmińsko-mazurskie	7	7%			1			1	5
lubuskie	5	5%							4
podkarpackie	4	4%			1	1		2	
wielkopolskie	3	3%							3
łódzkie	1	1%			1				
mazowieckie	1	1%							1
lubelskie	1	1%							1
świętokrzyskie	0	0%							
małopolskie	0	0%							
podlaskie	0	0%							
śląskie	0	0%							
<b>Razem</b>	<b>104</b>		<b>2</b>	<b>1</b>	<b>7</b>	<b>6</b>	<b>10</b>	<b>21</b>	<b>57</b>
<b>%-wy udział w latach</b>			2%	1%	7%	6%	10%	20%	54%



W ilości tworzonych grup przewodzą województwa północnej i zachodniej Polski. Najwięcej grup jest w województwie dolnośląskim i opolskim – po 19. Kolejne miejsca zajmują województwo zachodniopomorskie i pomorskie, w których jest po 16 grup producentów ziarna zbóż i nasion roślin oleistych. Stosunkowo mało jest grup producentów zboża w województwie wielkopolskim, co dowodzi, że zboże jest w tym województwie używane do produkcji zwierzęcej.

Z województw o niskiej średniej wielkości gospodarstw na wyróżnienie zasługuje województwo podkarpackie, w którym funkcjonuje 4 grupy producentów zboża. W czterech województwach nie zorganizowała się jeszcze ani jedna grupa producentów zboża. Z tabeli wynika również, że prawie 75% grup producentów zboża zostało utworzonych w latach 2006 – 2007.

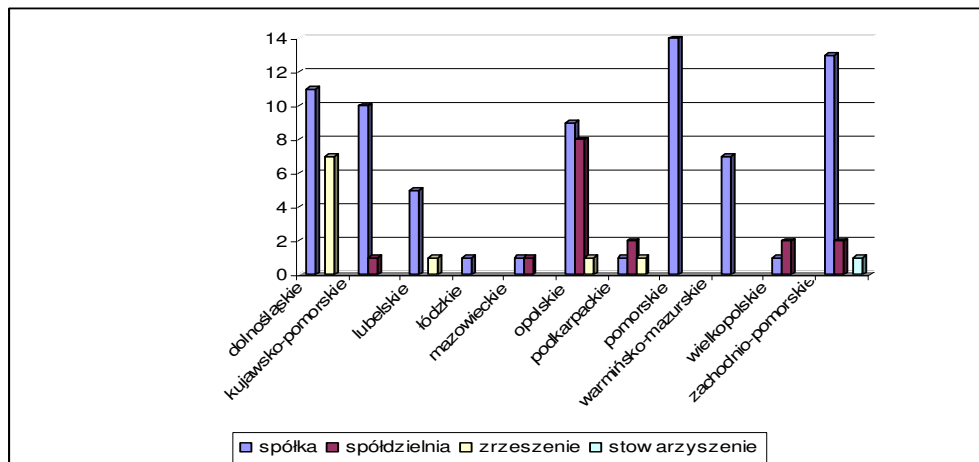
#### Liczba grup producentów rolnych w poszczególnych województwach z podziałem na grupy produktów



#### Stan zorganizowania grup producentów rolnych w kraju, w produkcji ziarno zbóż i nasiona roślin oleistych, z podziałem na występujące formy prawne (stan na 31.12.2007 r.)



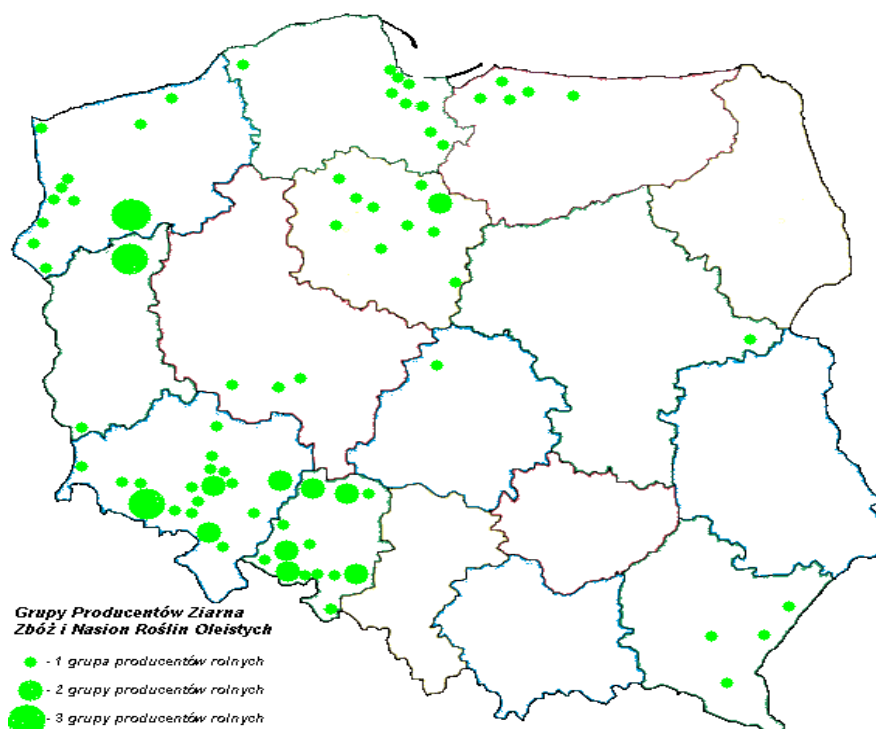
**Stan zorganizowania grup producentów w produktach: ziarno zbóż, nasiona roślin oleistych oraz ziarno zbóż i nasiona roślin oleistych w poszczególnych województwach z podziałem na występujące formy prawne (stan na 31.12.2007 r.)**



**1.2. Sytuacja tworzenia grup producentów ziarna zbóż i nasion roślin oleistych w okresie styczeń – kwiecień 2008 r.**

Według informacji otrzymanych z poszczególnych województw wynika, że w województwach, gdzie producenci zbóż i rzepaku już zorganizowali kilkanaście grup, proces ten będzie w dalszym ciągu postępował. Organizują się jednak przede wszystkim więksi producenci. Kolejne inicjatywy tworzenia grup producenckich obserwowane są w województwie opolskim, dolnośląskim, zachodniopomorskim i pomorskim.

**Mapa poglądowa rozmieszczenia Grup Producentów Ziarna Zbóż i Nasion Roślin Oleistych - stan na koniec kwietnia 2008 r.**



### **1.3. Potencjalne możliwości i prawdopodobna sytuacja zorganizowania producentów ziarna zbóż i nasion roślin oleistych do roku 2013**

Producentów zboża jest w Polsce kilkaset tysięcy. Zboże na sprzedaż produkowane jest zapewne w gospodarstwach, co najmniej 10 hektarowych, których w Polsce jest ponad 360 tys. Natomiast obecnie w grupach producentów zboża i nasion roślin oleistych jest zorganizowanych około 1100 rolników. Potencjał możliwości tworzenia GPR w kolejnych latach jest więc jeszcze bardzo duży.

Grup produkujących ziarno zbóż lub nasiona zbóż i roślin oleistych jest 104, to ich wpływ na rynek zbóż nie jest znaczący. Ma to miejsce nawet w województwach o ich największym nasyceniu, co można zobrazować na podstawie województwa opolskiego. Otóż na 24 zarejestrowane w tym województwie grupy (stan na 31.03.2008), 19 to zajmujące się produkcją zbóż. Zrzeszają one 498 członków, co stanowi 2% ogółu rolników zajmujących się tą produkcją, ale w grupie powyżej 50 ha stanowi to już 5% w skali województwa.

Większy udział w produkcji nasion rzepaku spowodował większe liczenie się przetwórców rzepaku przy negocjacjach cenowych. Nie uwzględniając subwencji, członkowie grup uzyskali zdecydowanie wyższe ceny jednostkowe za sprzedane zboża i nasiona rzepaku. Najwyższą subwencją uzyskaną przez grupę producentów zbóż była kwota 333 589, 89 PLN (przy 9 mln obrotu), a najniższą 26 971, 56 PLN.

## **2. Grupy producentów trzody chlewnej**

Chów trzody chlewnej ma w polskim rolnictwie duże znaczenie zarówno dla producentów jak i konsumentów. Potencjalne możliwości chowu trzody w Polsce są duże, aczkolwiek podlega on dużej fluktuacji cen i zarazem opłacalności produkcji. Jeszcze w końcu lat 90-tych trzoda była produkowana w blisko milionie gospodarstw rolnych. Obecnie jest ich około 700 tysięcy i liczba ta w dalszym ciągu ma tendencję malejącą.

Polska jest trzecim w Europie producentem żywca wieprzowego, po Niemczech (26,3 mln szt.) i Hiszpanii (25,2 mln szt.). Pogłowie tych zwierząt w ostatnim pięcioleciu wahało się w granicach 17,0 – 18,5 mln szt. W końcu listopada 2007 r. pogłowie trzody chlewnej wynosiło 17621,4 tys. sztuk i było niższe o 1191,6 tys. sztuk (o 6,3%) od stanu notowanego w analogicznym okresie 2006 r., a w porównaniu z liczebnością stada świń w końcu lipca 2007 r. - niższe o 507,1 tys. sztuk, tj. o 2,8%. Rynek trzody chlewnej jest jednym z największych rynków w krajowym rolnictwie stanowiący o poziomie dochodów znaczącej części gospodarstw rolnych.

Liczbę gospodarstw rolnych, które produkują trzodę chlewną wg skali chowu (powyżej 50 sztuk) i województw przedstawia tabela.

Tabela nr 13

Województwo	Liczba gospodarstw wg ilości szt. trzody chlewnej				Ogółem gosp. utrzymujące 50 i więcej szt.
	50-99	100-199	200-499	500 i więcej	
dolnośląskie	1060	309	110	44	1523
kujawsko-pomorskie	6510	3192	1218	252	11172
Lubelskie	2606	869	290	97	3862
Lubuskie	578	203	96	32	909
łódzkie	3762	1215	462	174	5613
małopolskie	817	272	68	0	1157
mazowieckie	4513	1681	619	177	6990
Opolskie	2154	1104	409	71	3738
podkarpackie	640	192	64	0	896
podlaskie	1560	606	260	87	2513
pomorskie	2401	1190	390	123	4104
Śląskie	1106	447	149	43	1745
świętokrzyskie	809	270	77	39	1195
warmińsko-mazurskie	1831	916	476	165	3388
wielkopolskie	12703	5987	2508	566	21764
zachodniopomorskie	1284	409	136	68	1897
<b>Razem</b>	<b>44334</b>	<b>18862</b>	<b>7332</b>	<b>1938</b>	<b>72466</b>
%-wy udział w gosp. utrzymujących 50 i więcej szt.	61%	26%	10%	3%	100%

Występujące, charakterystyczne dla tego rynku wahania cykliczne tzw. „cykle świńskie” a także wahania sezonowe oraz koniunkturalne sprawiają, że produkcja ta wiąże się z dużym ryzykiem niekorzystnej zmiany ceny sprzedaży zwierząt a tym samym z niestabilnością dochodów gospodarstw rolnych.

W system obrotu żywcem wieprzowym w Polsce w dalszym ciągu stroną bezwzględnie dominującą są podmioty skupujące. Strona podaźowa tego rynku jest w dalszym ciągu w bardzo małym stopniu zorganizowana i zintegrowana w grupach producentów, a pojedynczy producent sprzedający żywiec wieprzowy nie ma możliwości uczestniczenia w negocjacjach ceny sprzedaży swojego towaru. Działania przemysłu mięsnego są często nastawione na chwilową koniunkturę bez bardziej perspektywicznych działań. Występują celowe obniżki cen żywca, skłaniając do ograniczania jego produkcji. A jednocześnie brak jakichkolwiek oznak obniżki cen mięsa i przetworów w detalu. Ignorowanie interesów własnego zaplecza surowcowego trwa w Polsce od dawna i nie widać oznak jakichkolwiek zmian.

Na rynku rolnym relatywnie nowym zjawiskiem jest silne oddziaływanie na rynki krajowe korporacji wielonarodowych. Sposób działania charakteryzuje się tym iż w jednym kraju zakupują surowce rolnicze, przewożą je do innego kraju, gdzie poddaje się je wstępnemu przerobowi, a w kraju trzecim powstaje gotowy produkt spożywczy, którego dystrybucja dokonuje się w skali światowej. Konsekwencją takiej sytuacji jest między innymi wzrost konkurencji dla przemysłu krajowego i konieczność rywalizowania z podmiotami, które wygrywają swoją skalą. Zjawisko to dotarło również do polskiego rynku rolno-

spożywczego, a jego przykładem jest sytuacja w poszczególnych segmentach rynku trzody chlewnej i mięsa wieprzowego.

## 2.1. Organizowanie grup producentów trzody chlewnej do 31.12.2007 r.

Tempo procesu koncentracji jest różne dla producentów trzody i dla przetwórców. Decyduje o tym zarówno kondycja ekonomiczna poszczególnych podmiotów, jak i pozycja przetargowa wobec konkurentów. Niemniej jednak w obu sektorach (producenci, przetwórcy) obserwowany jest proces koncentracji i przesunięć w strukturze podmiotowej rynku. Nie należy oczekiwać jednak, że sytuacja ta doprowadzi do radykalnych zmian w dotychczasowej sytuacji producentów, jak i przetwórców. Pierwsi z nich przymuszeni koniecznością rynkową powrócą do nieco zaniedbanej idei integracji poziomej, drudzy natomiast wdrożą działania związane z jej rozwijaniem w układzie pionowym. Należy mieć nadzieję, że trudności na rynku trzody będą spoiwem łączącym działania podmiotów reprezentujących hodowców i producentów trzody, co przy dużej determinacji lobby rolniczego pozwoli na partnerstwo zorganizowanego producenta i umacniającego się przetwórcy.

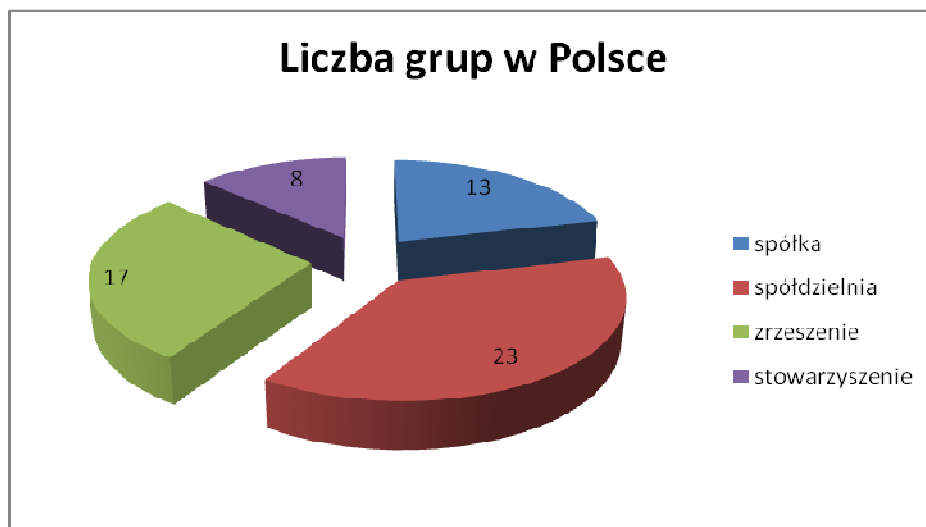
Grupy producentów trzody chlewnej zajmują pod względem ilości drugie miejsce w skali kraju. Na dzień 31 grudnia 2007 roku do rejestrów właściwych marszałków województw wpisane były 62 grupy zrzeszające producentów trzody chlewnej. Proces organizowania grup producentów trzody chlewnej w układzie województw pokazany jest w poniższej tabeli.

Tabela nr 14

Województwo	Łączna liczba GPR	% -wy udział	Tworzenie GPR w poszczególnych latach						
			2001	2002	2003	2004	2005	2006	2007
Wielkopolskie	31	50%	1	2		5	7	5	11
kujawsko-pomorskie	9	15%		1		1	4	1	2
Mazowieckie	5	8%		1			1	1	2
Pomorskie	3	5%				1		1	1
Śląskie	3	5%						1	2
Podkarpackie	2	3%			1	1			
Małopolskie	2	3%			1	1			
Świętokrzyskie	2	3%			1			1	
Lubelskie	2	3%						2	
Warmińsko-mazurskie	1	~1,7%					1		
Łódzkie	1	~1,7%							1
Opolskie	1	~1,7%							1
Dolnośląskie	0								
Zachodniopomorskie	0								
Lubuskie	0								
Podlaskie	0								
<b>Razem</b>	<b>62</b>	Ilość w latach	<b>1</b>	<b>4</b>	<b>3</b>	<b>9</b>	<b>13</b>	<b>12</b>	<b>20</b>
% -wy udział w latach			~2%	6%	5%	15%	21%	19%	32%

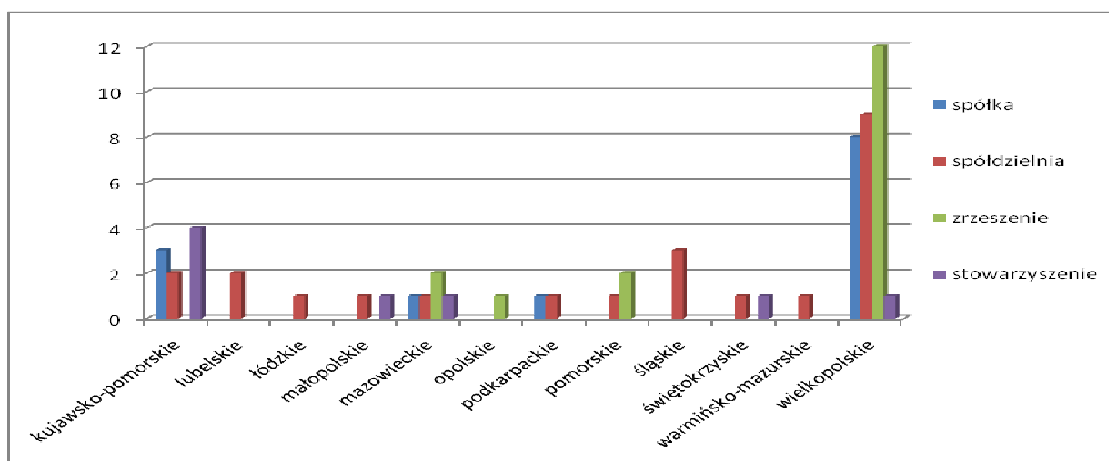
Połowa z nich znajduje się w województwie wielkopolskim, gdzie jest największa koncentracja produkcji trzody w Polsce. Kolejne województwo pod kątem liczby grup trzody to woj. kujawsko-pomorskie. Producenci zrzeszeni w grupy świńskie z tych dwu województw nawiązali bliska współpracę z zamiarem wybudowania, lub zakupu wspólnej ubojni. Należy również zauważyć, że 50% grup trzody chlewnej powstało w ciągu ostatnich 2 lat dzięki zaangażowaniu ekspertów Krajowej Rady Spółdzielczej.

**Stan zorganizowania grup producentów rolnych w kraju, w produkcji świnie żywe, z podziałem na występujące formy prawne (stan na 31.12.2007 r.)**



Jak widać na wyżej zamieszczonym rysunku najpopularniejszą formą prawną wybraną przez producentów trzody chlewnej do 31 grudnia 2007 roku była spółdzielnia. Tendencja ta może nieznacznie z czasem ulec zmianie na rzecz spółki z o.o. w związku z planowaną nowelizacją Kodeksu spółek handlowych dotyczącą m.in. obniżenia wymaganej wysokości kapitału zakładowego w spółkach z ograniczoną odpowiedzialnością.

**Stan zorganizowania grup producentów świń w poszczególnych województwach z podziałem na występujące formy prawne (stan na 31.12.2007 r.)**



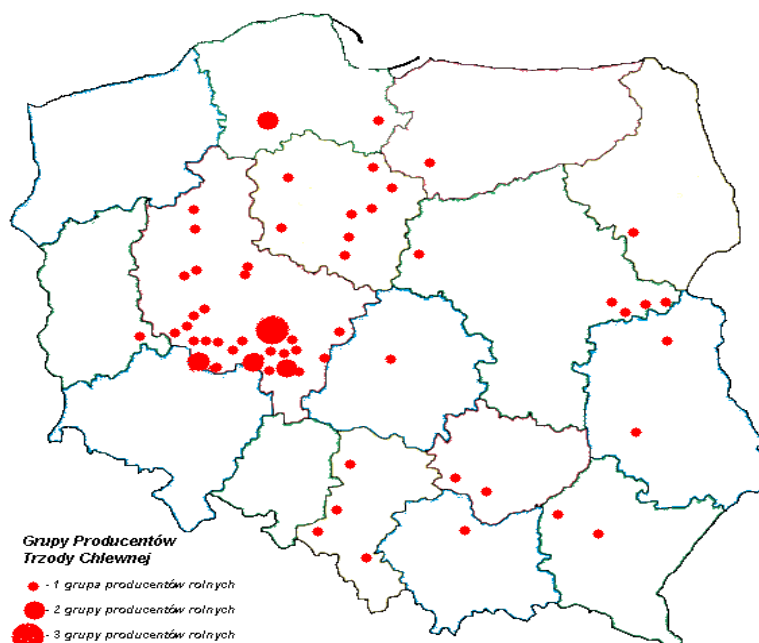
Analizując wyżej zamieszczoną tabelę oraz rysunki można zauważyć, że proces koncentracji podaży świń w Polsce istnieje i z każdym rokiem nabiera tempa. Oczywiście koncentracja podaży jest naturalnym zjawiskiem związanym z narastającą koncentracją popytu. Zjawisko powstawania grup producentów rolnych, również w produkcji świń żywych jest procesem, a co za tym idzie, jest to działanie systematyczne i długofalowe. Na terenie województwa wielkopolskiego od pokoleń rolnicy zajmują się chowem trzody chlewnej w często większych niż w innych rejonach kraju rozmiarach, stąd łatwiej jest im podejmować decyzje o łączeniu się w celu wspólnego zaopatrzenia i wspólnej sprzedaży świń. Wiedzą i rozumieją, że dysponując dużą siłą przetargową (duży potencjał produkcyjny) mają szansę negocjować z przetwórcami.

## 2.2. Sytuacja tworzenia grup producentów trzody w okresie styczeń – kwiecień 2008 r.

W dalszym ciągu docierają sygnały o tworzeniu się grup w regionach, gdzie już rolnicy się zorganizowali. Na podkreślenie zasługują działalność Prezesa SKR w Golinie, który po przekształceniu swojego SKR w grupę producentów trzody zaangażował się w takie samo działanie w SKR z rejonu Jarocina, Leszna i sąsiednich powiatów. Jest to proces bardzo trudny, ale współdziałanie z Wielkopolską Izbą Rolniczą doprowadziło do założenia 3 grup w I kwartale 2008 roku, oraz zainicjowanie kolejnych. Dzięki działaniom projektu w powiecie leszczyńskim i jarocińskim grupy opanowały już około 10% produkcji i założyły sobie ambitny cel opanowania 25 - 30% rynku. Wtenczas będą już liczącym się partnerem dla lokalnych jak też zewnętrznych odbiorców trzody.

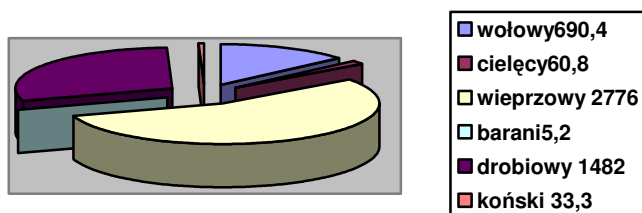
Kolejne grupy trzody chlewnej powstały również w woj. Śląskim, a pojedyncze powstają właściwie we większości województw w Polsce. Do końca kwietnia 2008 roku w kraju funkcjonowało 67 grup producentów świń, które zrzeszały 3100 członków.

**Mapa poglądowa rozmieszczenia Grup Producentów Trzody Chlewnej**  
- stan na koniec kwietnia 2008 r.



### 3 Grupy producentów drobiu

Branża drobiarska rozwija się dynamicznie, pomimo niezbyt wysokiej opłacalności produkcji. Postępuje proces koncentracji produkcji drobiarskiej. W ogólnej strukturze produkcji żywca rzeźnego w Polsce drób stanowi ok. 30%, ale udział tego rodzaju mięsa w ogólnej konsumpcji mięsa systematycznie się zwiększa. Udział żywca drobiowego w ogólnej strukturze produkcji żywca rzeźnego w Polsce w 2006 r. przedstawia poniższy wykres.



Produkcja fermowa żywca drobiowego rzeźnego prowadzona jest w ponad 6 tys. kurników i w roku 2006 osiągnęła poziom ok. 1480 tys. ton.

Tabela nr 15

Produkcja żywca rzeźnego drobiowego w roku 2006	
Województwa	żywiec drobiowy w tys. ton
Wielkopolskie	274,226
Mazowieckie	204,419
warmińsko-mazurskie	146,903
Łódzkie	124,650
Lubuskie	84,255
Zachodniopomorskie	83,918
Dolnośląskie	81,982
kujawsko-pomorskie	80,367
Lubelskie	71,899
Podlaskie	66,698
Małopolskie	62,159
Śląskie	54,692
Podkarpackie	52,722
Opolskie	41,100
Świętokrzyskie	34,806
Pomorskie	15,328
<b>Razem Polska</b>	<b>1480,124</b>

Szczególnie produkcja drobiu grzebiącego podlega tendencji wzrostowej, wiąże się ona ze wzrostem spożycia mięsa drobiowego w przeliczeniu na jednego mieszkańca. W ostatnim okresie obserwuje się także wzrost produkcji żywca drobiowego w związku



z utrzymującymi się niskimi cenami na żywiec wieprzowy i zmianą profilu produkcji gospodarstw dotychczas produkujących trzodę chlewną.

W strukturze produkcji poszczególnych gatunków drobiu dominują kurczęta brojlery oraz indyki, gęsi i kaczki stanowią niewielki odsetek w tej produkcji. Drób grzebiący w głównej mierze produkowany jest na rynek krajowy, ok. 20% stanowi eksport. Drób wodny, a w szczególności gęsi produkuje się na eksport, głównym odbiorcą są Niemcy chłonność tego rynku decyduje o wielkości produkcji, która osiąga średnio poziom ok. 21 tys. ton żywca. Produkcja brojlerów kurzych jest rozmieszczona w miarę równomiernie na terenie całego kraju, natomiast w produkcji pozostałych gatunków można wyodrębnić regiony o dominującym znaczeniu. W produkcji indyka przoduje województwo warmińsko-mazurskie, natomiast w produkcji gęsi woj. podlaskie. Natomiast ogółem najwięcej żywca drobiowego produkuje się w woj.: wielkopolskim, mazowieckim, warmińsko-mazurskim i łódzkim. Odrębną grupę stanowi produkcja jaj wylęgowych i konsumpcyjnych, w 2006 roku wynosiła ok. 9700mln sztuk, pogłowie niosek w roku 2006 osiągnęło poziom 48 mln sztuk.

### 3.1. Organizowanie grup producentów drobiu do 31.12.2007 r.

W okresie do 2006 roku w Polsce utworzyło się zaledwie 10 grup producentów drobiu. Realizacja I edycji projektu KRS przyniosła znacznie zwiększoną dynamikę powstawania grup drobiarskich – w efekcie którego, tylko w roku 2007 powstało 16 nowych grup drobiarskich. Najwięcej grup powstało w woj. dolnośląskim – 11 w okresie 2006-2007.

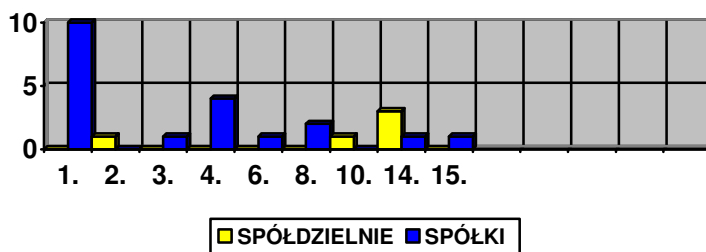
**Tabela nr 16: GPR drobiu w poszczególnych województwach (stan na 31.12.2007)**

Województwo	Łączna liczba GPR	% -wy udział	Tworzenie GPR w poszczególnych latach						
			2001	2002	2003	2004	2005	2006	2007
dolnośląskie	11	42%						4	7
warmińsko-mazurskie	4	15%						1	3
lubuskie	4	15%							4
opolskie	2	8%					1		1
lubelskie	1	4%			1				
kujawsko-pomorskie	1	4%				1			
podlaskie	1	4%				1			
wielkopolskie	1	4%					1		
małopolskie	1	4%							1
Pozostałe	0								
<b>Razem</b>	<b>26</b>	Ilość w latach			<b>1</b>	<b>2</b>	<b>2</b>	<b>5</b>	<b>16</b>
% -wy udział w latach					<b>4%</b>	<b>8%</b>	<b>8%</b>	<b>19%</b>	<b>61%</b>

Z tabeli wynika, że 80% grup producentów drobiu, w okresie do końca 2007 roku, powstało w latach 2006-2007. Dane te potwierdzają występujące obecnie duże zainteresowanie tych producentów wspólnym organizowaniem się. Najczęściej przyjmowaną

formą prawną przez grupy drobiarskie są spółki, jednakże znacznie wyróżnia się pod tym względem woj. warmińsko- mazurskie, gdzie spółdzielnie stanowią 80%.

**PODZIAŁ GRUP PRODUCENTÓW DROBIU ZE WZGLĘDU NA FORMY PRAWNE W POSZCZEGÓLNYCH WOJEWÓDZTWACH W POLSCE Utworzonych do dnia 31.12.2007 roku**



Legenda: 1.-dolnośląskie 4.-lubuskie 10.-podlaskie  
 2.-kujawsko pomorskie 6.-małopolskie 14.-warmińsko-mazurskie  
 3.-lubelskie 8.-opolskie 15.-zachodniopomorskie

Powyższa tabela przedstawia wyłącznie te województwa, w których zostały utworzone do dnia 31.12.2007 roku spółki bądź spółdzielnie drobiarskie. Na szesnaście województw w Polsce tylko w dziewięciu zostały utworzone grupy producentów drobiu, łącznie utworzono ich do tego dnia 26.

**Formy prawne grup producentów drobiu w województwie warmińsko –mazurskim**



Na obecną chwilę ewidencja skupu żywca drobiowego przez wszystkie grupy producentów drobiu nie zawiera pełnych danych. Na podstawie danych zebranych od grup producentów drobiu z województwa dolnośląskiego i warmińsko- mazurskiego można przyjąć, że średnio jedna grupa produkuje ok. 2,9 tys. ton żywca. Grupy drobiarskie na Dolnym Śląsku produkują przeciętnie 1,65 tys. ton żywca, natomiast grupy w woj. warmińsko- mazurskim 4,1 tys. ton.

Różnice w wielkości produkcji żywca drobiowego w obu regionach wynikają z różnicy liczby członków w grupach i różnicy przyjętych form prawnych, a co za tym idzie liczby członków w grupie. W województwie dolnośląskim grupy drobiarskie utworzyły spółki, natomiast w województwie warmińsko-mazurskim głównie spółdzielnie. Grupy

drobiarskie w województwie dolnośląskim produkują łącznie ok.18,2 tys. ton żywca drobiowego, natomiast grupy warmińsko-mazurskie 20,3 tys. ton. Na podstawie tych danych szacunkowo można przyjąć, że grupy drobiarskie w Polsce produkują łącznie 104 tys. ton żywca (36 x 2,9), co stanowi w skali kraju ok. 7% produkcji żywca drobiowego.

**Tabela nr 17: Produkcja roczna żywca drobiowego grup producentów drobiu w woj. warmińsko-mazurskim**

Nazwa grupy	Rodzaj drobiu	Roczna produkcja tys.
Spółdzielnia Drobiarska BROMAR	Kurczak-brojler	5 tys. ton
Spółdzielnia Producentów Drobiu „Marpol”	Gęsi, Indyki	4 tys. ton
Grupa Producentów Rolnych „Hodowla Drobiu”	Kurczak brojler i indyk	3,5 tys. ton
Spółdzielnia Drobiarska „Mazurski Kurczak”	Kurczak brojler	5 tys. ton
Spółdzielnia Producentów Indyka „Sam-Drób”	Indyk	2,8 tys. ton
	<b>Razem</b>	<b>20,3 tys. ton</b>
	<b>Średnio jedna grupa</b>	<b>4,1tys. ton</b>

**Tabela nr 18: Szacunkowa produkcja żywca drobiowego grup producentów drobiu w skali kraju**

wyszczególnienie	liczba grup drobiarskich	produkcja żywca drobiowego w tys. ton	udział w produkcji województwa	udział w produkcji kraju
grupy dolnośląskie	12	18,2	22,80%	1,54%
grupy warm-maz	5	20,3	13,80%	1,36%
grupy w Polsce szacunkowo)	36	104	X	7,00%
Polska	X	1482	X	X

### 3.2. Sytuacja tworzenia grup producentów drobiu w okresie styczeń – kwiecień 2008

Okres od 1 stycznia do 30 kwietnia wykazuje szczególnie wysoką dynamikę powstawania grup producentów drobiu – 11 grup drobiarskich otrzymało wpis do rejestru marszałka. Kolejne tworzące się grupy są na etapie wpisu do KRS oraz w trakcie opracowywania dokumentacji niezbędnej do dokonania wpisu w urzędach marszałkowskich:

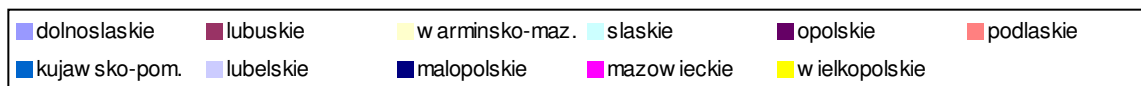
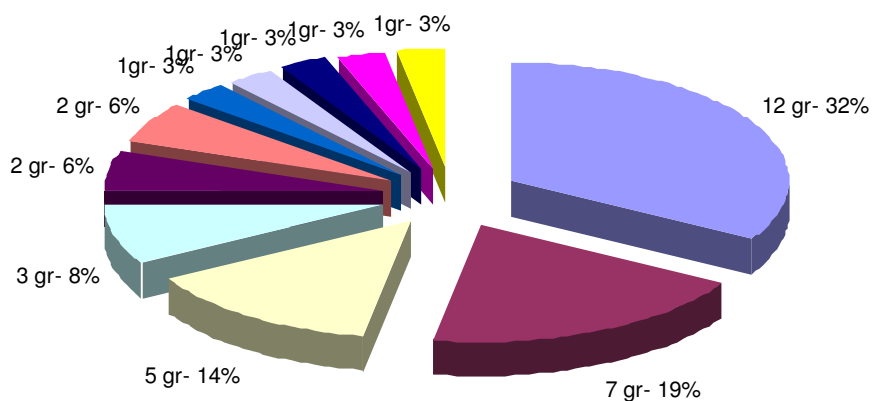
- w woj. mazowieckim tworzone są obecnie - 3 grupy producentów drobiu
- w woj. łódzkim również tworzone są obecnie - 3 grupy producentów drobiu
- w woj. podlaskim, warmińsko-mazurskim i wielkopolskim po jednej.

Zatem należy się spodziewać, że w najbliższym okresie kolejne 9 grup drobiarskich zostanie wpisanych do rejestrów marszałka.

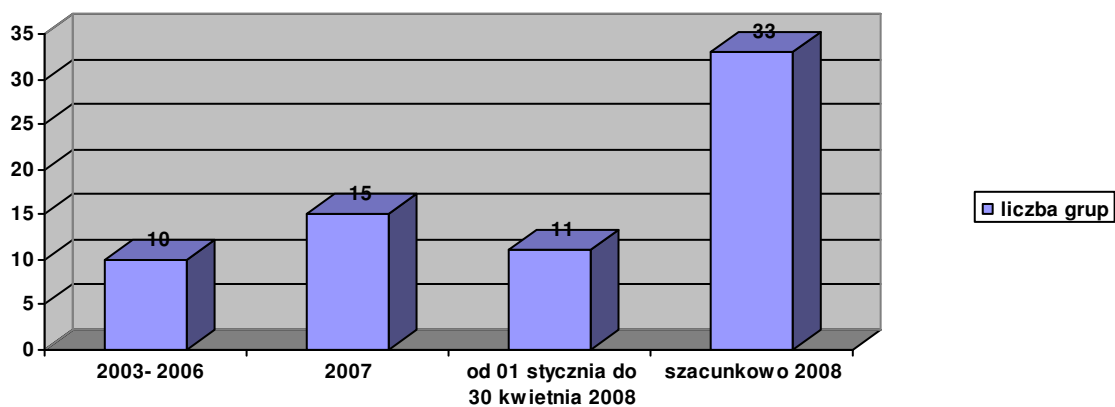
Dobre efekty w tworzeniu grup przyniosły spotkania, które odbyły się w ramach II edycji projektu „Promocja tworzenia grup producentów rolnych” wśród członków zorganizowanych związków branżowych, chociażby w Polskim Związku Hodowców

i Producentów Gęsi i Wielkopolskim Zrzeszeniu Producentów Drobiu. Spotkały się one z dużym zainteresowaniem uczestników i można przypuszczać, że zaowocują w przyszłości powstawaniem kolejnych grup producentów drobiu.

**Procentowy udział grup producentów drobiu w poszczególnych województwach w skali kraju**



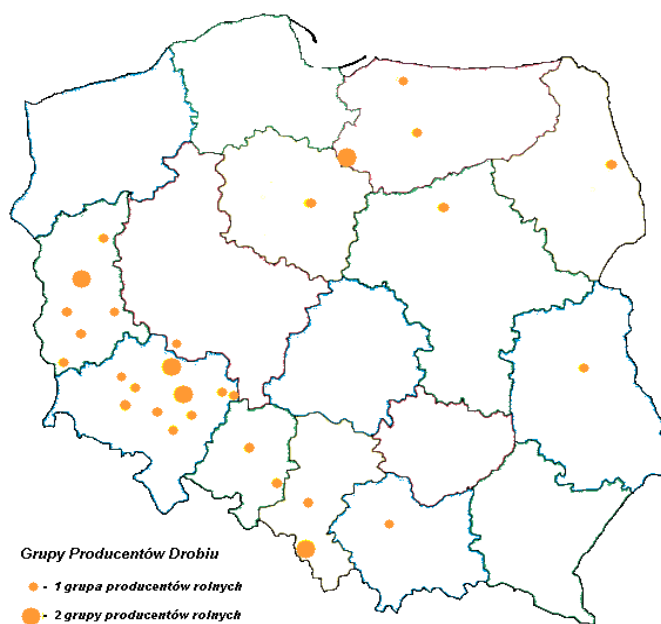
**Liczba grup producentów drobiu w poszczególnych okresach**



**Tabela nr 19**

Poszczególne lata	Do końca 2006	2007	Do 30.04.2008	Szacunkowo 2008
Liczba grup	10	15	11	33

**Mapa poglądowa rozmieszczenia Grup Producentów Rolnych Drobiu  
- stan na koniec kwietnia 2008 r.**



### **3.3. Potencjalne możliwości i prawdopodobna sytuacja zorganizowania producentów drobiu do roku 2013**

Branża drobiarska rozwija się w ciągu ostatnich lat bardzo szybko. Jak wynika z prognoz Komisji Europejskiej sytuacja ta utrzyma się do roku 2012. Przewiduje się w tym okresie wzrost produkcji jak i spożycia mięsa drobiowego w Unii Europejskiej. Według tych przewidywań spożycie zwiększy się z 23 kg na osobę w roku 2004 do 24,5kg na osobę w roku 2012, wzrost ten będzie szczególnie dotyczył nowych krajów członkowskich.

Jednakże koniunktura na rynku drobiarskim w naszym kraju podlega dużym wahaniom, a szczególności dotyczy to cen żywca. Większość hodowców drobiu nie posiada umów kontraktacyjnych, jest ciągle mało zorganizowana i pozostaje bez wpływu na sytuację rynkową. Odmianę tej sytuacji w dużej mierze może przynieść dynamiczny rozwój grup producentów drobiu i podjęcie przez nich wspólnej działalności gospodarczej.

Czynnikami przyspieszającym powstawanie nowych grup jest bezsprzecznie realizacja kolejnych programów związanych z tworzeniem grup, prowadzenie szkoleń i akcji informacyjnej skierowanej do hodowców, a także szkolenia dla liderów grup i osób zatrudnionych w grupach, które dałyby możliwość zdobycia niezbędnej wiedzy i umiejętności. Ważne też jest stworzenie wspólnej płaszczyzny współpracy grup w celu wymiany doświadczeń i możliwości podejmowania wspólnych działań gospodarczych. Motywację do tworzenia nowych grup mogą przynosić sukcesy grup działających w zakresie poprawy opłacalności produkcji.

Biorąc pod uwagę dynamikę powstawania grup producentów drobiu w ostatnim okresie można przypuszczać, że do roku 2013 powstanie do 160 nowych grup drobiarskich.

Łączna produkcja tych grup może wówczas wynosić 480 tys. ton żywca drobiowego, stanowiąca 32% krajowej produkcji żywca drobiowego.

#### 4. Grupy producentów bydła

Od czasu reformy Wspólnej Polityki Rolnej w 2003 roku produkcja mięsa wołowego w krajach Unii systematycznie maleje i wszystko wskazuje na to, że sytuacja ta nie ulegnie szybko zmianie. Produkcja wołowiny we Wspólnocie jest droga i nie wytrzymuje konkurencji ze strony krajów Ameryki Południowej. W ubiegłym roku we Wspólnocie odnotowano spadek tej produkcji o 2,5%, a do 2013 roku może się ona zmniejszyć o dalsze 5%. Stąd wzrost importu tego gatunku mięsa na rynek Unii. Dzieje się tak mimo znacznego wsparcia tej produkcji w krajach Wspólnoty, a zwłaszcza krajach starej Unii. Niedobór dobrej jakości wołowiny w Unii będzie wzrastał. Fakt ten niewątpliwie będzie uzasadniał utrzymanie dobrych cen na bydło mięsne i odsadki do opasu.

**Tabela nr 20: Gospodarstwa rolne utrzymujące bydło wg skali chowu powyżej 30 sztuk i województw**

Województwo	Liczba gospodarstw wg ilości szt. bydła				Liczba gosp. ogółem utrzymujących 20 i więcej szt.
	30-49	50-99	100-199	200 i więcej	
dolnośląskie	261	122	34	52	469
kujawsko-pomorskie	2040	714	68	68	2890
lubelskie	1355	387	97	0	1839
lubuskie	254	104	35	23	416
łódzkie	1109	277	0	0	1386
małopolskie	102	0	0	0	102
mazowieckie	3092	832	119	0	4043
opolskie	390	141	43	43	617
podkarpackie	83	0	0	0	83
podlaskie	5222	1567	157	0	6946
pomorskie	820	293	59	59	1231
śląskie	278	111	28	28	445
świętokrzyskie	230	58	0	0	288
warmińsko-mazurskie	2727	1022	170	49	3968
wielkopolskie	2489	940	166	221	3816
zachodniopomorskie	303	125	36	53	517
<b>Razem</b>	<b>20755</b>	<b>6693</b>	<b>1012</b>	<b>596</b>	<b>29056</b>
%-wy udział w gosp. utrzymujących 20 i więcej szt.	71,5%	23%	3,5%	2%	

W roku 2006 pogłowie bydła w kraju liczyło 5.606 tys. Pod koniec 2006 r. pogłowie młodego bydła w porównaniu do roku poprzedniego wzrosło o 0,5%. Jednocześnie stan krów w Polsce zmniejszył się o 4,2%. Stan pogłowia w ostatnich latach przedstawia tabela.

**Tabela nr 21**

Rok	Pogłowie w mln sztuk	Produkcja żywca wołowego w tys. ton
2003	5.489	591
2004	5.353	611
2005	5.482	598
2006	5.606	689
2007	ok. 5.450	714

Produkcja żywca wołowego w tym samym czasie wynosiła 689 tys. ton. W 2007 roku pogłowie bydła zmniejszyło się o dalsze 150 tys. szt. natomiast produkcja żywca wołowego nieco wzrosła i osiągnie poziom 715 tys. ton. Liczba dostępnych do opasu cieląt determinuje rozmiary opasu bydła. W 2006 wyeksportowano 502 tys. cieląt.

Po przystąpieniu Polski do UE w 2004 roku sytuacja na rynku bydła mięsnego uległa radykalnej poprawie. Ceny w roku 2005 wzrosły średnio około 30%, a w roku 2006 ceny żywca wołowego po raz pierwszy od wielu lat były wyższe od cen wieprzowiny. Ceny detaliczne wołowiny wzrosły około 50%. Opas bydła w tych warunkach stał się opłacalną gałęzią produkcji. W tym samym okresie wzrosły ceny eksportowe na cielęta i były atrakcyjne dla producentów.

Z drugiej strony zmniejszyło się zainteresowanie opasem bydła do wysokiej masy, to jest powyżej 550 kg. i choć koniunktura dla produkcji wołowiny była dobra, to nie przyczyniła się do wydatnego wzrostu produkcji mięsa, gdyż materiał zwierzęcy do opasu został w większości sprzedany za granicę. Szanse na szybki wzrost produkcji wołowiny są niewielkie, gdyż większość cieląt buhajków jest przeznaczona na eksport. Prognozy dla produkcji mięsa wołowego są korzystne. Niedobór wołowiny w UE wzrasta, dlatego też można prognozować, że umiarkowany wzrost pogłowia bydła typu mięsnego jest uzasadniony ekonomicznie. Ograniczone zasoby cieląt do opasu nie pozwalają jednak na skokowy wzrost produkcji.

#### **4.1. Organizowanie grup producentów bydła do końca grudnia 2007 r.**

Do dnia 31 grudnia 2007 roku w urzędach marszałkowskich zarejestrowanych było 5 grup producentów bydła: 2 z terenu województwa wielkopolskiego, 2 z województwa kujawsko pomorskiego i jedna z województwa pomorskiego. Formy prawne, jaką przyjęły grupy to w dwu wypadkach spółdzielnie i zrzeszenia oraz w jednym spółka z o.o. Grupy te powstawały na przestrzeni ostatnich 5 lat. Jak do tej pory widoczna była mała skłonność producentów bydła do tworzenia grup producentów rolnych. Obecnie ulega to stopniowej zmianie.

#### **4.2. Sytuacja tworzenia grup producentów bydła w okresie styczeń – kwiecień 2008 r.**

Dzięki zaangażowaniu Polskiego Związku Hodowców i Producentów Bydła Mięsnego, który zorganizował, w ramach projektu KRS, serie spotkań w regionach, powstało kilka inicjatyw utworzenia grup producentów bydła. Część z nich ma szansę zarejestrować się jeszcze przed końcem maja br. Najbardziej zaawansowane inicjatywy to:

- w województwie podlaskim czeka na rejestrację u Marszałka jedna grupa, druga jest w trakcie organizacji,
- w woj. lubelskim tworzona jest grupa, która planuje swoją rejestrację na początku maja br.,
- w woj. lubuskim organizuje się jedna grupa,
- w woj. zachodnio-pomorskim dwie grupy czekają na rejestrację u Marszałka.

Działanie Polskiego Związku Hodowców i Producentów Bydła Mięsnego zasługuje na podkreślenie, albowiem jest to wyjątkowa sytuacja, gdy związek branżowy zaangażował się w tworzenie grup producenckich.

#### **4.3. Potencjalne możliwości i prawdopodobna sytuacja zorganizowania producentów bydła do roku 2013**

Idea zrzeszania się w grupy producentów rolnych jest coraz lepiej rozumiana przez rolników indywidualnych. Poszczególni rolnicy mają świadomość, że jeśli nie stworzą systemu wzajemnego organizowania się to ich sytuacja ekonomiczna będzie się pogarszała. Rolnicy zaczynają rozumieć, że w grupach producenckich mają nie tylko niższe koszty wytwarzania i czerpią zyski nie tylko ze sprzedaży wytwarzanych produktów, ale także mają szansę osiągać zyski ze sprzedaży produktów przetworzonych, jak również korzystać ze wsparcia finansowego przewidzianego dla GPR. Hodowcy bydła mięsnego mogą promować swoją wołowinę kulinarną przez swoje działania dotyczące np. budowy lub modernizacji małych zakładów rozbioru i pakowania elementów wołowiny kulinarnej.

Trzeba jednak zauważyć, że duża złożoność procedur formalno-prawnych w zakresie tworzenia i funkcjonowania GPR powoduje, że wielu potencjalnych założycieli grup rezygnuje z zamiaru organizowania się. Wśród hodowców i producentów bydła mięsnego zrzeszonych w grupach producentów krystalizuje się pogląd, że celem poprawy ekonomii produkcji należy stworzyć zrzeszenie jednoczące wspólne działania poszczególnych grup, celem reprezentowania ich na rynku.

W proces tworzenia grup producentów bydła powinny włączyć się spółdzielnie mleczarskie, które mają dobre kontakty z producentami mleka, a Ci ograniczeni kwotami mlecznymi, coraz częściej zajmują się produkcją bydła mięsnego. Spółdzielnie mleczarskie posiadają całkowite zabezpieczenie do obsługi administracyjnej grup producentów bydła. Przy zaangażowaniu Polskiego Związku Hodowców i Producentów Bydła Mięsnego i we współpracy ze spółdzielniemi mleczarskimi, można by doprowadzić w ciągu kilku lat,



a być może do końca 2013 roku, do zorganizowania od kilku do kilkunastu procent produkcji sprzedawanej przez grupy producentów bydła.

## **5. Grupy producentów w pozostałych produktach**

Na 29 produktów i grup produktów, dla których obecnie mogą być tworzone GPR, jak do tej pory grupy powstały w 19 z nich. Poza omówionymi dotychczas 6 branżami, najbardziej zaawansowane jest tworzenie grup w następujących branżach: tytoń – 11, mleko – 9, ziemniaki – 7, jaja ptasie – 5, chmiel -3. Po dwie grupy utworzyli producenci owiec i kóz oraz królików. Po jednej grupie utworzyli producenci buraków cukrowych, kwiatów, materiału siewnego i roślin ozdobnych.

Pomimo wielu prób i licznych spotkań nie powstała do końca 2007 roku ani jedna grupa producentów miodu i producentów żywności ekologicznej, aczkolwiek obecnie jest znaczna szansa, że pierwsze z nich zostaną zarejestrowane w UM. Promocje tworzenia grup producentów żywności ekologicznej zajął się Oddział Krajowego Centrum Doradztwa Rolniczego w Radomiu. Organizował w tym zakresie szkolenia, seminaria i wydał specjalistyczną publikację. Dotychczas działania te nie przyniosły efektów. Zorganizowana sprzedaż żywności ekologicznej mogłaby znacznie wzrosnąć, gdyby producenci nawiązali bliższą współpracę z siecią sklepów „Społem”, która prowadzi wyodrębnione stoiska sprzedaży tej żywności.

### **5. 1. Tytoń**

W Polsce jest ponad 13 tysięcy producentów liści tytoniu suszonego. Praktycznie wszyscy są członkami grup, których jest 11. Jest to najlepiej zorganizowana grupa rolników w Polsce. Grupy producentów tytoniu zorganizowały się w okresie od grudnia 2003 r. do 30 kwietnia 2004 r. Powstały one w wyniku dostosowania do ustawy o grupach producentów rolnych Okręgowych lub Regionalnych Zrzeszeń Producentów Tytoniu. Wszystkie grupy są zorganizowane na bazie ustawy o społeczno-zawodowych organizacjach rolników i każde z nich posiada od 500 do około 3 tys. członków. Najwięcej grup jest w województwie lubelskim – 4. Zorganizowanie producentów tytoniu wynikało z potrzeby dostosowania polskiego rynku tytoniu do wymogów Unii Europejskiej. Wszystkie grupy producentów tytoniu otrzymują wsparcie z budżetu krajowego, które może być przeznaczone wyłącznie na cele administracyjne i jest niższe od wsparcia ze środków PROW-u. W końcu bieżącego lub na początku 2009 roku kończy się dla grup tytoniowych wsparcie z PROW. Jest bardzo ciekawe, czy po zakończeniu otrzymywania wsparcia, grupy te w dalszym ciągu będą wspólnie funkcjonować na rynku.

### **5. 2. Mleko**

Pierwsza grupa producentów mleka powstała, w końcu 2003 r. jeszcze przed przystąpieniem Polski do UE. Utworzyli ją dostawcy mleka do prywatnej mleczarni w Winnicy koło Nasielska. W latach 2004/2005 powstały kolejne 3 grupy producentów mleka, a następne 5 w latach 2006 – 2007. Obecnie wszystkich grup producentów mleka

zarejestrowanych w Urzędach Marszałkowskich jest 9. Prowadzą one działalność gospodarczą zazwyczaj w formie spółdzielni i zrzeszają 716 dostawców mleka. Większość grup producentów zlokalizowana jest na terenie województw zachodnich. Dwie grupy producentów mleka tworzą się obecnie w województwie kujawsko-pomorskim. Obie zarejestrowały się w KRS jako spółdzielnie. Po wpisaniu na listę podmiotów skupujących mleko w Agencji Rynku Rolnego i uzyskaniu statusu grup producentów w Urzędzie Marszałkowskim, będą mogły korzystać z przywilejów GPR.

Pierwsze grupy producentów mleka powstały przede wszystkim na bazie spółdzielni mleczarskich, które zaniechały przerobu mleka i zostały tylko bazami słupowymi. Są również przypadki organizowania się dostawców mleka do prywatnych mleczarni. Zdarza się również, że z powodu niezadowolenia niektórych producentów mleka z działalności swoich spółdzielni mleczarskich, ich członkowie noszą się z zamiarem utworzenia grup. Tendencja ta nasiliła się w ostatnich miesiącach, kiedy po dobrej w skali świata koniunkturze na mleko i jego przetwory, pozwalającej spółdzielniom płacić wyższe ceny za mleko, nadszedł okres powrotu do stanu poprzedniego, co wiąże się ze zmniejszaniem cen mleka. Wielu rolników uważa, że jest to wynik złej woli ze strony zarządów tych spółdzielni i upatruje złudnej szansy poprawy sytuacji w opuszczeniu spółdzielni i tworzeniu nowej grupy. Taką tendencję obserwuje się praktycznie w całym kraju.

Krajowa Rada Spółdzielcza, której bardzo zależy na wzmocnieniu spółdzielczości mleczarskiej, która jako jedna z nielicznych branż spółdzielczości rolniczej przeszła wzmocniona okres transformacji gospodarczej i przerabia obecnie około 75% mleka, nie popiera działań zmierzających na wyodrębnianiu grup producentów mleka w spółdzielniach mleczarskich. Jest również szereg inicjatyw tworzenia grup przez rolników sprzedających mleko do niespółdzielczych podmiotów przetwórczych i tutaj organizowanie się producentów, tak jak w innych produktach, ma bardzo duże znaczenie.

### **5.3. Ziemiaki**

Pierwsze dwie grupy producentów ziemniaków powstały w 2005 roku. Jedna z nich została utworzona przez Rolniczą Spółdzielnię Produkcyjną w Białutach. Jest to bardzo dobry przykład współpracy RSP z okolicznymi rolnikami i wykorzystanie bazy spółdzielni do obsługi działalności grupy. Na koniec 2007 r. zarejestrowanych było łącznie 7 grup, do których należało 71 producentów ziemniaków. Jest to niewielki ułamek procenta ogólnej liczby producentów ziemniaków w Polsce. Średnia liczba producentów ziemniaków w grupie wynosi 10 osób. Są to grupy mało liczne, zamknięte na przyjmowanie nowych członków, w większości zorganizowane na bazie prawa handlowego jako spółki z o.o.

Grupy producentów ziemniaków tworzone są przez producentów posiadających kontakty lub nawet zawarte umowy z odbiorcami ich produktu, najczęściej są to zakłady produkujące frytki lub duże sieci handlowe zaopatrujące się w ziemniaki jadalne.

Polska z europejskiego potentata w produkcji ziemniaków stała się krajem, w którym w sklepie trudno kupić dobrej jakości ziemniaki konsumpcyjne. Spełnienie obecnych oczekiwań rynku polega przede wszystkim na dostarczaniu przez cały rok ziemniaków dobrej jakości, przechowywanych w przechowalni, oczyszczonych, posortowanych i zapakowanych

w opakowania jednostkowe 1-5 kilogramowe. Pojedynczego gospodarstwa z reguły nie stać na spełnienie tych wymogów. Stąd szansą dla producentów jest organizowanie się.

Zakłady przemysłowe przetwarzające ziemniaki podchodzą w zróżnicowany sposób do organizowania się producentów. Część z nich zdecydowanie preferuje małą liczbę dużych dostawców i te zachęcają rolników do tworzenia grup. Inne są temu zdecydowanie przeciwne i niechętnie widzą współpracę z grupami, a co za tym idą podejmują działania rozbijające inicjatywy producentów. Jednak determinacja producentów ziemniaków dla przetwórstwa mogłaby doprowadzić do powstania co najmniej kilkunastu nowych grup.

#### **5.4. Jaja ptasie**

Cztery spośród 5 funkcjonujących obecnie grup producentów jaj ptasich powstała w latach 2004 – 2005. Wszystkie prowadzą działalność gospodarczą jako spółki i łącznie należy do nich 49 producentów jaj. Jest trudno wytłumaczyć, dlaczego mimo przykładów zorganizowania kilku grup, tuż po wejściu Polski do UE, nie pociągnęły one za sobą powstawania kolejnych grup.

Obecnie, w związku z tym, że branża drobiarska bardzo mocno zaangażowała się w proces tworzenia grup, a produkcja jaj jest jednym z przedmiotów ich działalności dochodzą liczne sygnały o tworzeniu się inicjatyw, które w dość krótkim czasie doprowadzą do powstania grup producentów jaj. Inicjatywy te dojrzewają przede wszystkim na terenie woj. warmińsko-mazurskiego i dolnośląskiego.

#### **5.5. Chmiel**

Wszystkie trzy działające w Polsce grupy producentów szyszek chmielu zostały założone w latach 2002 – 2005, dwie pierwsze jeszcze przed wejściem Polski do UE. Działają one w różnych formach prawych i skupiają łącznie 90 producentów. Jest to niewielki ułamek produkcji szyszek chmielowych w kraju.

Sytuacja ta jest o tyle trudna do zrozumienia zważywszy fakt, że produkcja chmielu jest skoncentrowana w dwu regionach w kraju, liczba producentów jest niewielka, stąd w większości znają się oni osobiście. Jednak przyczyn słabego zorganizowania należy upatrywać w sposobie zorganizowania skupu. Jest klasyczny oligopol – kilka firm skupujących szyszki chmielowe dla zagranicznych i krajowych przedsiębiorców produkujących koncentrat, firm których właściciele lub zarządzający często od lat doskonale się znają. Blokują oni skutecznie proces organizowania się producentów. Producenci wręcz mówią, że odbiorcy nie pozwalają im organizować się. I co najważniejsze producenci właśnie ich słuchają, czując się uzależnionymi od ich woli.

Innym czynnikiem hamującym tworzenie grup w tej branży, była minimalna wielkość produkcji grupy, która wynosiła 60 hektarów, przepisy obowiązujące od 14 maja 2008 roku zmniejszają tę wielkość do 45 hektarów. Jeżeli była to rzeczywista trudność w tworzeniu grup to ta zmiana przepisów może pomóc sfinalizować 2-3 nowe inicjatywy borykające się dotychczas z problemem zgromadzenia producentów uprawiających chmiel łącznie na 60 hektarach. Trudno jednak oczekiwać, że w grupach znajdzie się większość produkowanego chmielu – pozwoliłoby producentom stać się rzeczywistymi partnerami dla firm skupowych,

a w tej branży, jak w mało której szansa na to partnerstwo istnieje – wszystko zależy od tego czy producenci rozumieją rynkowy sens organizowania i znając się zdobędą się na chociaż trochę wzajemnego zaufania.

## 5.6. Owce

Problemem owczarstwa w Polsce jest brak organizacji rynku zbytu. Polski Związek Owczarski, który rozdziela dotacje hodowlane i w niewielkim zakresie pomaga producentom w zbyciu owiec, nie jest zainteresowany wspieraniem tworzenia grup producentów, upatrując w powstających grupach konkurenta.

Do końca 2007 r. funkcjonowały dwie grupy producentów owiec: spółdzielnia w województwie małopolskim i zrzeszenie w województwie podkarpackim. W sumie w obu grupach było zrzeszonych 49 producentów owiec. Próbę zorganizowania rynku owiec podjął Zakład Hodowli Owiec z SGGW, który przy pomocy Podkarpackiego Ośrodka Doradztwa Rolniczego zorganizował serie spotkań i opracował „Program rozwoju branży owczarskiej”. Dzięki tym działaniom i przy pomocy ekspertów projektu Krajowej Rady Spółdzielczej zarejestrowała się w KRS kolejna grupa w Koszalinie, a dwie dalsze są na etapie organizacji.

Wdrożenie koncepcji rozwoju branży owczarskiej pozwoliłoby producentom owiec czerpać korzyści, także z działalności handlowej i przetwórczej. Branża ta ma ogromne możliwości rozwoju. W UE występuje 25% niedobór jagnięciny. Dziesięciokrotne zwiększenie hodowli owiec w Polsce zaspokoiłoby potrzeby na jagnięcinę w UE.

Istotnym problemem w organizowaniu się producentów owiec jest też terytorialne rozmieszczenie producentów. Często ich gospodarstwa są znacznie od siebie oddalone, co znacznie utrudnia kontakty, na etapie organizowania się grupy i później jej działania. Jednak wydaje się, że istotnym przełomem w organizowaniu gospodarczym tej branży byłaby zmiana podejścia zrzeszeniowych struktur owczarstwa do problemu tworzenia gospodarczych struktur producentów owiec, jak to ma miejsce w branżach omówionych wyżej.

Tempo organizowania się rolników w poszczególnych branżach jest bardzo zróżnicowane. Właściwie można powiedzieć o organizowaniu się 3 branż; zbożowo-rzepakowej, trzody chlewnej i drobiu. Pozostałe branże są na początku drogi tworzenia grup i można przewidzieć z dużym prawdopodobieństwem, że na obecnych warunkach w kilku produktach grupy jeszcze długo nie powstaną. Należałoby przeprowadzić dodatkowe analizy i zastanowić się nad krokami, jakie należałoby przedsięwziąć, aby aktywizować te branże.

### III. Stan i perspektywy tworzenia grup producentów w poszczególnych województwach

Polskie rolnictwo jest tak zróżnicowane pod względem wielkości gospodarstw, ukształtowania powierzchni, jakości gleb, zasobów wody, kultury oraz tradycji rolniczej, że opracowanie strategii/perspektywy rozwoju grup producentów rolnych dla terenu całej Polski jest bardzo trudne. Z dużo większym prawdopodobieństwem można przewidzieć tworzenie grup dla określonego terenu, tym bardziej, że postępuje również proces regionalizacji produkcji – są regiony, w których dominuje określona produkcja rolna (np. mleko na Podlasiu, trzoda chlewna w Wielkopolsce).

Brak jest dokładnych danych dotyczących liczby gospodarstw produkujących na rynek w poszczególnych województwach, dlatego też poniżej przedkładamy tabelę o średniej wielkości powierzchni gruntów rolnych w gospodarstwach w poszczególnych województwach. Dane te wskazują jak duże znaczenie ma to dla organizujących się rolników. Średnia wielkość gospodarstw była brana również przy określaniu minimalnej rocznej wielkości produkcji towarowej dla poszczególnych województw. Uległa ona znacznym zmianom w ciągu ostatnich siedmiu lat, dlatego też należałoby dokonać przeglądu rozporządzenia Ministra Rolnictwa i Rozwoju Wsi pod tym kątem.

**Tabela nr 22: Średnia wielkość powierzchni gruntów rolnych w gospodarstwie**

Województwo	Średnia wielkość powierzchni gruntów rolnych w gospodarstwie za rok 2007 (w hektarach)
Zachodniopomorskie	29,18
Warmińsko-mazurskie	22,68
Lubuskie	19,34
Pomorskie	18,30
Kujawsko-pomorskie	14,65
Opolskie	16,86
Dolnośląskie	15,08
Wielkopolskie	13,37
Podlaskie	11,87
Mazowieckie	8,36
Łódzkie	7,30
Lubelskie	7,28
Śląskie	6,53
Świętokrzyskie	5,31
Podkarpackie	4,38
Małopolskie	3,71
<b>Kraj</b>	<b>9,91</b>

W niniejszej części opracowania chcemy pokazać stan tworzenia grup na terenie poszczególnych województw w Polsce, chociaż również na terenie każdego z województw istnieją zróżnicowane warunki do produkcji rolnej. Bardziej szczegółowa analiza wymagałaby dużo większego nakładu prac, niż przewidziano w projekcie. Rekomendujemy wykonanie jej z wykorzystaniem pomocy wszystkich instytucji działających w otoczeniu

rolnictwa w każdym z województw. **Być może w ten sposób zapoczątkuje się opracowanie polityki rolnej dla poszczególnych regionów.**

## 1. Województwo dolnośląskie

Województwo dolnośląskie jest znacznie zróżnicowane pod względem warunków do prowadzenia działalności rolniczej. Ponad połowa gmin województwa (głównie w pasie centralnym) charakteryzuje się korzystnymi lub bardzo korzystnymi warunkami środowiska przyrodniczego dla produkcji rolniczej. Zdecydowaną większość powierzchni zasiewów w rolnictwie dolnośląskim przeznaczają na zboża podstawowe i rzepak. Relatywnie mniej rozwiniętym działem rolnictwa na Dolnym Śląsku jest natomiast hodowla zwierząt.

Wartość skupu produktów rolnych w regionie dolnośląskim wyniosła w 2006 roku 1559,4 mln zł, co stanowiło jedynie 5,0% jego ogólnokrajowej wartości. W strukturze skupu produktów rolnych na terenie regionu przeważają produkty roślinne (66,5%). Wartość skupu produkcji roślinnej wynosiła 1037,4 co stanowiło 11,5% wartości krajowej.

Bardziej wymowne jest przeliczenie wartości skupu rolnego na 100 ha użytków rolnych. Pod tym względem rolnictwo dolnośląskie zajmuje 9 miejsce w kraju realizując skup produktów o wartości 1.569 zł z każdego ha użytków rolnych (w kraju zaś przeciętnie 1.961 zł, a w województwie wielkopolskim – niemal 3269 zł).

**Tabela nr 23: Szacunkowa wielkość produkcji skupowana przez poszczególne branże grup producentów**

<u>Skup zbóż</u>				
Polska	Dolny Śląsk	Dolny Śląsk/Polska	Grupy dolnośląskie	Grupy dolnośląskie/ Dolny Śląsk
T	t	%	T	%
7 125 284	1 246 411	17,5	79 050	6,3

<u>Skup rzepaku</u>				
Polska	Dolny Śląsk	Dolny Śląsk/Polska	Grupy dolnośląskie	Grupy dolnośląskie/ Dolny Śląsk
T	t	%	T	%
1596400	242000	15,2	13225	5,5

<u>Produkcja drobiu</u>				
Polska	Dolny Śląsk	Dolny Śląsk/Polska	Grupy dolnośląskie	Grupy dolnośląskie/ Dolny Śląsk
tys. t	tys. t	%	tys. t	%
1482	82	5,5	18,2	22,2

### 1.1. Organizowanie grup producentów rolnych do 31.12.2007 r.

Pierwsze grupy producentów na Dolnym Śląsku powstały jeszcze przed wejściem w życie Ustawy z 2000 roku. W latach 2001 – 2005 powstawały głównie zrzeszenia tworzone

przez rolników w oparciu o funkcjonujące Gminne Spółdzielnie „SCh” m.in. Agro-Zagrodno, Agro-Jaworzyna., Strzeleńska Grupa Producentów).

W latach 2006-2007 powstało w województwie wiele nowych grup producentów, szczególnie w formie spółek z ograniczoną odpowiedzialnością.

**Tabela nr 24: Tworzenie GPR w województwie dolnośląskim w latach 2001 – 2007**  
– zestawienie ilościowe wg wybranych produktów rolnych oraz formy prawnej

Rok	Liczba GPR łącznie	Rodzaj produkcji rolniczej					Forma prawna			
		Ziarno zbóż i/lub nasiona roślin oleistych	Trzoda chlewna	Drób	Bydło	Inne	Spółka z o.o.	Spółdzielnia	Zrzeszenie	Stowarzyszenie
2001	2	2						2		
2002										
2003	3	2				1	1	2		
2004	1	1						1		
2005	1	1						1		
2006	9	5		4			7	2		
2007	15	7		7		1	15	1		
Razem	31	18		11		2	22	1	8	

W województwie dolnośląskim przeważają zdecydowanie grupy producentów zboża i rzepaku. Bezpośrednie powiązania kontraktacyjne rolników z zakładami przetwórczymi nie sprzyjają tworzeniu grup producentów buraków cukrowych i ziemniaków.

Drugą licznie zorganizowaną branżą na Dolnym Śląsku są producenci drobiu, choć zlokalizowane jest tu tylko 5,5% krajowej produkcji drobiu.

**Tabela nr 25: Liczba członków w grupach producentów na Dolnym Śląsku w zależności od formy prawnej**

Poniższe dane dotyczą końca marca 2008 r.

	Liczba grup	Liczba członków w grupach	Średnio
Zrzeszenie	8	791	99
Spółka	24	166	7
Spółdzielnia	2	18	9
	<b>34</b>	<b>975</b>	

bez grupy tytoniu

	Liczba grup	Liczba członków w grupach	Średnio
Zrzeszenie	7	240	34
Spółka	24	166	7
Spółdzielnia	2	18	9
	<b>33</b>	<b>424</b>	

**Tabela nr 26: Liczba członków w grupach producentów w poszczególnych branżach**

<b>Branża</b>	<b>Liczba grup</b>	<b>Liczba członków w grupach</b>	<b>Średnio</b>
zboża	6	173	28,8
oleiste	2	38	19,0
zboża - oleiste	14	144	10,3
drobiarskie	10	64	6,4
ziemniaczana	1	5	5,0
<b>Razem</b>	<b>33</b>	<b>424</b>	

### **1.2. Sytuacja tworzenia grup w okresie styczeń – kwiecień 2008 r.**

W pierwszym kwartale 2008 roku do rejestru marszałka województwa dolnośląskiego została wpisana jedna grupa producentów (spółdzielnia osób prawnych). Do rejestracji przygotowane są dokumenty kolejnej spółdzielni. W tym okresie przeprowadzono szereg szkoleń powiatowych oraz spotkań branżowych. Powstało kilka inicjatyw utworzenia grupy: zbożowa, bydła mięsnego, roślin energetycznych, pszczelarska. Są one obecnie na etapie planowania wspólnej działalności.

Obecnie grupy wybierają formę prawną spółki, dużo rzadziej spółdzielni, nie przewiduje się wzrostu liczby zrzeszeń, przeciwnie możliwa jest sytuacja, że grupy działające dziś jako zrzeszenia zmieniają formę prawną. Spółki z o.o. będą tworzone przez duże gospodarstwa chcące tworzyć zamknięte przedsiębiorstwa, natomiast spółdzielnie będą formami wybieranymi przez gospodarstwa mniejsze preferujące otwartą formę działania i mniejsze koszty tworzenia.

### **1.3. Potencjalne możliwości i prawdopodobna sytuacja zorganizowania producentów województwa dolnośląskiego do roku 2013**

W województwie dolnośląskim są jeszcze powiaty o rolniczym charakterze, w których są duże, towarowe gospodarstwa, natomiast nie ma tam grup producentów. Spośród 26 powiatów i 159 gmin co najmniej połowa to rejony gdzie funkcjonuje po kilkadziesiąt gospodarstw towarowych, dających szansę na utworzenie grup. Dotyczy to w szczególności nizinnej części województwa.

Kolejną możliwością jest zrzeszenie producentów w branżach o mniejszym znaczeniu dla regionu: bydło mięsne, owce, pszczoły. Szczególnie tereny podgórskie i gospodarstwa w Sudetach zaczynają interesować się zwiększeniem produkcji bydła i owiec. W przeciwnym razie obszary te będą wykorzystywane nie typowo rolniczo, ale w połączeniu z turystyką, ekologią i ochroną krajobrazu.

Biorąc pod uwagę zróżnicowanie wielkości gospodarstw na Dolnym Śląsku grupy będą dynamiczniej się tworzyć w rejonach nizinnych, w powiatach w północnej części województwa. Można założyć, że rocznie powstanie około 10 grup. Do końca 2013 roku



liczba grup dolnośląskich powinna przekroczyć 100, szczególnie, że będzie to ostatni okres udzielania grupom wsparcia finansowego.

## 2. Województwo kujawsko-pomorskie

Kujawsko-pomorskie charakteryzuje dobrze rozwinięte, intensywne rolnictwo. Rolnictwo tego regionu poszczycić się może wysokimi w skali kraju miejscami zarówno gałęziach produkcji roślinnej jak i zwierzęcej. Pod względem produkcji rzepaku region zajmuje 2 miejsce w kraju oraz 5 miejsce produkcji zbóż i buraków cukrowych. Produkcja trzody chlewnej i bydła plasuje się odpowiednio na drugiej i piątej pozycji w kraju. W gospodarce indywidualnej widoczne są procesy koncentracji produkcji drobiarstwa i trzody chlewnej. Wolniej natomiast przebiega ten proces w chowie bydła.

### 2.1. Organizowanie grup producentów rolnych do dn. 31.12.2007 r.

W województwie kujawsko-pomorskim dominującym kierunkiem produkcji zwierzęcej jest trzoda chlewna, co spowodowało, że już w roku 1999 powstały pierwsze nieformalne zrzeszenia producentów trzody. W produkcji roślinnej przeważają zboża a następnie rzepak, buraki cukrowe, ziemniaki. Obecnie przeważającą liczbę grup producentów tworzą rolnicy uprawiający zboża i rzepak. Bezpośrednie powiązania kontraktacyjne rolników z zakładami przetwórczymi nie sprzyjają tworzeniu grup producentów mleka, buraków cukrowych i ziemniaków.

**Tabela nr 27: Tworzenie GPR w województwie kujawsko-pomorskim w latach 2001 – 2007 – zestawienie ilościowe wg wybranych produktów rolnych oraz formy prawnej**

Rok	Liczba GPR łącznie	Rodzaj produkcji rolniczej					Forma prawna			
		Ziarno zbóż i/lub nasiona oleistych	Trzoda chlewna	Drób	Bydło	Inne	Spółka z o.o.	Spółdzielnia	Zrzeszenie	Stolarzyszenie
2001										
2002	2	1	1				1	1		
2003	1	1					1			
2004	5	2	1	1		1	1	2	1	
2005	9	2	4		1	2	3	3	3	
2006	7	3	1			3	6	1		
2007	7	3	2		1	1	3	4		
<b>Razem</b>	<b>31</b>	12	9	1	2	7	<b>15</b>	<b>11</b>	<b>1</b>	<b>4</b>

### 2.2. Stan tworzenia grup w okresie styczeń – kwiecień 2008 r.

W ciągu ostatnich 3 miesięcy zarejestrowały się kolejne 2 grupy. Liczba członków w grupach producentów w poszczególnych branżach jest obecnie następująca:

**Tabela nr 28: Grupy dla poszczególnych branż i ich członkowie w województwie kujawsko-pomorskim**

Branża	Liczba grup	Liczba członków w grupach	Średnio
Trzoda	9	384	43
Zboża-oleiste	7	82	12
Zboża	4	25	6
Oleiste	2	20	10
Bydło	2	78	39
Buraki	2	19	9
Ziemniaczana	2	43	22
Tytoń	1	491	491
Drobiarskie	1	10	10
Rośliny ozdobne	1	5	5
Materiał siewny	1	28	28
Mleko	1	120	120
<b>RAZEM</b>	<b>33</b>	<b>1305</b>	<b>40</b>

W obecnej chwili w trakcie przygotowywania dokumentów do rejestru w KRS lub ubiegania się o status GPR jest 11 spółdzielni i 3 spółki z o.o. Największe zainteresowanie organizowania się przejawiają producenci zboża i rzepaku – 6 inicjatyw i trzody chlewnej – 5. Organizują się również dwie grupy producentów mleka i jedna buraków cukrowych.

### **2.3. Potencjalne możliwości i prawdopodobna sytuacja zorganizowania producentów województwa kujawsko-pomorskiego do roku 2013**

Na podstawie zainteresowania rolników i pierwszych prób wspólnego działania można przewidzieć, że do końca 2008 r. uruchomionych zostanie kolejnych 6 – 8 inicjatyw. Szczególnie na ścianie zachodniej i północnej są jeszcze powiaty o rolniczym charakterze, które dopiero teraz zaczynają myśleć o wspólnym gospodarowaniu. Z opinii producentów wynika, że nie ma problemu z przełamywaniem oporu, świadomości rolników odnośnie potrzeby wspólnego działania.

Obecnie grupy wybierają częściej formę prawną spółdzielni, aczkolwiek tworzą się też spółki. Przewagę przy tworzeniu spółdzielni może spowodować zmiana prawa spółdzielczego – możliwość tworzenia spółdzielni przez 5 osób. Nie przewiduje się wzrostu liczby stowarzyszeń i zrzeszeń, przeciwnie możliwa jest sytuacja, że grupy działające dziś jako stowarzyszenia czy zrzeszenia zmienią formę prawną.

Zakładając dotychczasowe tempo powstawania grup w województwie można założyć, że rocznie powstanie około 10 grup. Do końca 2013 roku liczba grup w województwie powinna przekroczyć 100.

### 3. Województwo lubelskie

Ze struktury gospodarstw indywidualnych wynika, że gospodarstwa małe, poniżej 5 ha stanowią ok. 50%, natomiast o powierzchni powyżej 10 ha stanowią zaledwie 14,4%. Duże rozdrobnienie oznacza, że połowa gospodarstw produkuje na własne potrzeby. W strukturze gospodarstw według skali chowu trzody chlewnej przeważają gospodarstwa, które mają od 2 do 49 sztuk trzody, stanowią one ok. 90% wszystkich gospodarstw. Są również gospodarstwa specjalistyczne, otrzymujące w cyklu rocznym ponad 500 sztuk trzody.

Lubelszczyzna jest największym krajowym producentem chmielu. Znajduje się w tym regionie 70% powierzchni upraw krajowych chmielu, a także 20% tytoniu, 15% buraków cukrowych oraz 15% ziemniaków. Rolnictwo lubelskie jest również drugim w skali kraju regionem pod względem produkcji jabłek oraz zajmuje również czołowe miejsce w produkcji owoców miękkich (malin, truskawek i czarnej porzeczki). Duże tradycje w regionie ma też uprawa ziół i pszczelarstwo.

**Tabela nr 29: Szacunkowa wielkość produkcji w branżach, w których tworzone są grupy producentów w stosunku do skupu produktów tych branż w województwie lubelskim**

Rodzaj produktu	Wielkość produkcji za 2007r.	wielkość produkcji za 2007	
		Sprzedaż poprzez grupy	%-wy udział grup
zboża i nasiona roślin oleistych	2601,1 tys. t	7,720 t	0,3%
trzoda chlewna	1156,3 tys. szt.	28,844 szt.	2,5%
chmiel	1812 ha	165 ha	9%
tytoń	8109 ha	13,884,551 kg	

Z analizy powyższej tabeli widać, że niewielki procent produkcji sprzedawanej jest poprzez grupy, stąd w/w produktach należy upatrywać tworzenie nowych GPR.

#### 3.1. Organizowanie grup producentów rolnych do dnia 31.12.2007 r.

Pierwsze grupy producentów rolnych powstały w 2003 r. były to głównie zrzeszenia a produktem były liście tytoniu. W latach 2006-2007 r. powstało w województwie 3 grupy, dwie wybrały formę spółdzielczą jedna spółkę z o.o. Tworzenie grup przedstawia tabela 30.

**Tabela nr 30: Tworzenie GPR w województwie lubelskim w latach 2001 – 2007**  
**– zestawienie ilościowe wg wybranych produktów rolnych oraz formy prawnej**

Rok	Liczba GPR łącznie	Rodzaj produkcji rolniczej					Forma prawna			
		Ziarno zbóż i/lub nasiona oleistych	Trzoda chlewna	Drób	Bydło	Inne	Spółka z o.o.	Spółdzielnia	Zrzeszenie	Stowarzyszenie
2001										
2002										
2003	5			1		4	1		4	
2004	1					1			1	
2005	2					2		1	1	
2006	2		2					2		
2007	1	1					1			
Razem	<b>11</b>	1	2	1		7	<b>2</b>	<b>3</b>	<b>6</b>	

**Liczba członków w grupach w zależności od formy prawnej**

Forma prawna	Liczba grup	Liczba członków w grupach	Średnia
Spółka z o.o.	2	15	7,5
Spółdzielnia	3	92	31
Zrzeszenie	5	4871	974

**Liczba członków w grupach dla poszczególnych produktów**

Branża	Liczba grup	Liczba członków w grupach	Średnia
Zboża	1	10	10
trzoda chlewna	2	56	28
Drób	1	5	5
Chmiel	2	68	34
tytoń	4	4839	1210

### **3.2. Stan tworzenia grup w okresie styczeń – kwiecień 2008 r.**

W pierwszym kwartale 2008 r. do rejestru marszałka województwa lubelskiego została wpisana jedna grupa producentów (spółdzielnia). W/w okresie przeprowadzono szereg szkoleń dla rolników, w wyniku czego powstało kilka inicjatyw utworzenia grup w zakresie pszczelarstwa, zboża, chmielu, produktów rolnictwa ekologicznego. Są one na etapie zebrań założycielskich, wyboru formy prawnej oraz planowania wspólnej działalności. Jeśli chodzi o formy prawne, które są najczęściej wybierane, są to spółdzielnie i spółki z o.o. Najliczniejszą grupę zorganizowanych producentów stanowią producenci tytoniu i chmielu.

### **3.3. Potencjalne możliwości i prawdopodobna sytuacja zorganizowania producentów województwa lubelskiego do roku 2013.**

W województwie lubelskim na dzień 30.10 2004 r. funkcjonowało 105 nieformalnych grup producentów rolnych a wpisanych do rejestru wojewody było zaledwie 6 grup. Istnienie grup przyczynia się do integracji społeczności wiejskiej, uniezależnienia rolników od działających na rynku pośredników, a koncentracja podaży wpływa na potaniecie produktów i ograniczenie kosztów ponoszonych przez wytwórców. Przyczynia się także do podnoszenia jakości ich produkcji, dzięki dostawie dużych partii towaru o wyrównanym asortymencie. Konieczność prowadzenia księgowości, sporządzania statystyk, konfekcjonowania wytworzonych produktów oraz małego przetwórstwa, pozwala na utworzenie nowych miejsc pracy na terenach wiejskich.

Można zakładać, że w województwie lubelskim w perspektywie 2020 r. ponad 60% będą stanowić gospodarstwa socjalne – działki rolnicze (1 – 2 ha i 2 – 5 ha), około 25 – 28% mogą stanowić gospodarstwa niskotowarowe. Tę grupę będą tworzyć głównie gospodarstwa o powierzchni 10 – 20 ha oraz część mniejszych gospodarstw (5 – 10 ha) prowadzących specjalistyczną produkcję (chmielarstwo, zielarstwo, tytoń). Takie kierunki specjalizacji są wyraźnie zaznaczone w niektórych rejonach województwa. Punktem wyjścia do podjęcia przedsięwzięć mających na celu tworzenia grup jest świadomość korzyści, jakie daje wspólne działanie ułatwiające gospodarowanie, a tym samym prowadzące do wzrostu dochodu. Na mapie województwa lubelskiego są 24 powiaty i 213 gmin, ale są też powiaty gdzie nie funkcjonuje żadna grupa a są to powiaty o charakterze typowo rolniczym jest tylko jeden problem jak przekonać rolników o wspólnym działaniu. Mogą tu powstać takie grupy jak produkcji bydła, pszczoły, trzody chlewnej, ale by tak się działo należy prowadzić szkolenia i warsztaty dla producentów, zwiększyć zaangażowanie doradców i wzmocnić rolę mediów.

Analizując dotychczasowe tempo powstawania grup w województwie lubelskim można założyć, że rocznie powstanie około 3 grup. Dokonując syntezy rozwoju rolnictwa województwa lubelskiego i procesu tworzenia GPR należy stwierdzić, że 38,4% użytków rolnych zaliczonych zostało do obszarów o niekorzystnych warunkach gospodarowania. Istotnym czynnikiem degradacji gleb jest erozja wodna. Ogółem 12,9% UR narażonych jest na potencjalną erozję wodną. Odłogi, ugory i nieużytki stanowią 6% UR. Część gruntów nie użytkowanych rolniczo mogłaby być przeznaczona na produkcję roślin energetycznych i tu można upatrywać szansę do tworzenia grup producenckich. Tylko 24% gospodarstw utrzymuje się wyłącznie z pracy w rolnictwie. Należy przypuszczać, że część grup nieformalnie działających na terenie województwa wyrazi wolę wpisu do rejestru marszałka; są to grupy produkcji zbóż, trzody chlewnej, chmielu, żywca wołowego i drobiu. Ważnym elementem w tworzeniu GPR są jednostki samorządu terytorialnego, jak również zakłady przetwórcze zawierające umowy kontraktacyjne z grupami.

#### 4. Województwo lubuskie

W województwie lubuskim przyrodnicze warunki produkcji rolnej należą do trudnych, aczkolwiek występuje korzystny dla rolnictwa stosunkowo długi okres wegetacji. Na terenie województwa są 32 tysiące gospodarstw rolnych o powierzchni powyżej 1 ha. W produkcji roślinnej, z uwagi na niską jakość gleb, dominującą rolę odgrywają tradycyjne odmiany zbóż i kukurydza. Podstawowe kierunki produkcji zwierzęcej to chów i hodowla bydła mlecznego i mięsnego, trzody chlewnej oraz produkcja drobiarska (w szczególności, produkcja indyków, tucz gęsi).

Wartość skupu produktów rolnych w lubuskim w 2006 r. wyniosła - 715,3 mln zł. Wysoki udział użytków zielonych pozwala na rozwój hodowli bydła. Użytki rolne, zwłaszcza grunty orne, zajmują gleby o najniższej w kraju jakości. Dominują gleby słabe utworzone z piasków, o małej retencji wody, ubogie w składniki pokarmowe i kwaśne.

##### 4.1 Organizowanie grup do 31.12.2007 r.

**Tabela nr 31: Tworzenie GPR w województwie lubuskim w latach 2001 – 2007**  
– zestawienie ilościowe wg wybranych produktów rolnych oraz formy prawnej

Rok	Liczba GPR łącznie	Rodzaj produkcji rolniczej					Forma prawna			
		Ziarno zbóż i/lub nasiona oleistych	Trzoda chlewna	Drób	Bydło	inne	Spółka z o.o.	Spółdzielnia	Zrzeszenie	Stowarzyszenie
2001										
2002										
2003										
2004	1					1	1			
2005	2	1				1	1	1		
2006	1					1	1			
2007	8	4		4			8			
Razem	<b>12</b>	5		4		3	<b>9</b>	<b>2</b>	<b>1</b>	

Grupy producentów rolnych w województwie lubuskim zaczęły powstawać dopiero z chwilą wejścia Polski do UE. Przeważają kilkusobowe spółki producentów drobiu i ziarna zbóż i nasion roślin oleistych, które zostały założone przy pomocy prywatnych doradców z biur prawnych. Szacunkowe dane o skupie produktów rolnych, dla których najszybciej na terenie województwa tworzą się grupy są podane w tabeli 32.

**Tabela nr 32: Skup poszczególnych produktów rolnych w województwie lubuskim**

Skup zbóż

Polska	Województwo Lubuskie	Polska/Woj. Lubuskie	Grupy lubuskie	Grupy lubuskie/ Wojew. Lubuskie
tys. t	tys. t	%	tys. t	%
7125,2	220,0	3,1	18,4	8,4

Skup rzepaku

Polska	Województwo Lubuskie	Polska/Woj. Lubuskie	Grupy lubuskie	Grupy lubuskie/ Wojew. Lubuskie
tys. t	tys. t	%	tys. t	%
1596,4	45,4	2,9	2,9	6,4

Skup mleka

Polska	Województwo Lubuskie	Polska/Woj. Lubuskie	Grupy lubuskie	Grupy lubuskie/ Wojew. Lubuskie
mln. l	mln. l	%	mln. l	%
8419,3	92,4	1,1	24,6	26,6

Skup jaj

Polska	Województwo Lubuskie	Polska/Woj. Lubuskie	Grupy lubuskie	Grupy lubuskie/ Wojew. Lubuskie
mln. szt.	mln. szt.	%	mln. szt.	%
792,8	203,1	25,62	43,5	21,42

Skup drobiu

/brak zarejestrowanych grup producentów drobiu w 2006 r. Pierwsze grupy drobiarskie zostały zarejestrowane i rozpoczęły swoją działalność w połowie roku 2007 r./

Polska	Województwo Lubuskie	Polska/Woj. Lubuskie	Grupy lubuskie	Grupy lubuskie/Wojew. Lubuskie
tys. t	tys. t	%	tys. t	%
1268,8	74,8	5,9	-	-

Liczba członków w grupach według form prawnych i branż przedstawiona jest w tabelach 33 i 34.

**Tabela nr 33: Liczba członków w grupach wg form prawnych w województwie lubuskim**

	Liczba grup	Liczba członków w grupach	Średnio
Spółka	13	72	6
Spółdzielnia	3	328	109
Zrzeszenie	1	19	19
Stowarzyszenie	0	0	0
Razem:	17	419	-

**Tabela nr 34: Liczba członków w grupach wg branż w województwie lubuskim**

Branża	Liczba grup	Liczba członków w grupach	Średnio
Zboża	1	5	5
Oleiste	4	20	5
Zboża-oleiste	1	19	19
Jajczarska	1	10	10
Mleczarska	2	269	134,5
Drobiarska	7	37	5,29
Trzoda chlewna	1	59	59

#### **4.2. Stan tworzenia grup w okresie styczeń – marzec 2008 r.**

W miesiącach styczeń – marzec 2008 r. do Rejestru Grup Producentów Rolnych prowadzonego przez Marszałka Województwa lubuskiego zostało wpisanych 5 grup: spółdzielnia producentów trzody chlewnej, 3 spółki producentów drobiu żywego (indyków), 1 spółka producentów nasion roślin oleistych.

Na podstawie rozmów podczas spotkań i szkoleń z rolnikami, sądzi się, iż w najbliższym czasie powstaną następne grupy producentów rolnych (są sygnały, że zawiązą się kolejne grupy producentów drobiu i zbóż, powstanie grupa producentów mleka w formie spółdzielni, której dokumenty już zostały przesłane do Marszałka Województwa oraz grupa jajczarska w formie spółki, która jest w trakcie kompletowania dokumentów do rejestracji).

#### **4.3. Potencjalne możliwości tworzenia i prawdopodobna sytuacja zorganizowania producentów województwa lubuskiego do roku 2013**

W województwie są warunki do tworzenia nowych grup. Działające w województwie grupy producentów branży drobiarskiej czy zbożowej są dobrymi wzorcami do tworzenia następnych grup w tych branżach. Jeśli chodzi o rozwój sektora mleczarskiego w województwie ilość bydła, krów jest niska, ale ich koncentracja w gospodarstwach, które zajmują się hodowlą bydła, jest znacznie wyższa aniżeli przeciętna wartość krajowa. Istnieją, więc warunki dla powstania następnych grup producentów mleka. Dobrze rozwija się, także w oparciu o stosunkowo znaczne areale użytków zielonych, hodowla i chów bydła ras mięsnych w naszym regionie.

Utrzymujący się w województwie od lat wysoki wskaźnik uprawy zbóż, które wykorzystywane są nie tylko do celów konsumpcyjnych, ale i na pasze dla zwierząt hodowlanych (m. in. w chowie drobiu i trzody chlewnej) daje podstawy sądzić, iż wzrośnie w przyszłości liczba grup producentów zbóż. Do końca 2013 r. powinno powstać jeszcze kilka grup producentów drobiu. Powstałe grupy branży drobiarskiej przeważają w środkowym pasie województwa, który oddziela część południową od północnej, w której ulokowały się grupy producentów zbóż i nasion roślin oleistych. W województwie lubuskim jest także wiele



gospodarstw z trzodą chlewną, a w tej branży zarejestrowana jest tylko 1 grupa. Przewiduje się, że powstaną jeszcze, co najmniej 3 grupy.

W związku z rozwojem branży żywności wysokiej jakości, dotyczy to też branży mięsnej gdzie szereg producentów mięsa czerwonego i przetwórców spełnia wymogi weterynaryjne by działać na rynku regionalnym czy lokalnym stwarza warunki zakładania grup współdziałających z przetwórcami mięsa. Obecnie w województwie lubuskim 20 zakładów produkujących mięso czerwone oraz 14 zakładów drobiarskich jest zatwierdzonych do handlu z Unią Europejską. Najprawdopodobniej w kolejnych latach zawiążą się, także grupy producentów miodu, gdyż obserwuje się wzrastającą aktywność związków pszczelarzy na terenie województwa.

W województwie lubuskim producenci rolni branży drobiarskiej czy zbożowej dostrzegli korzyści ze wspólnego działania i podjęli bardzo wymierne i znaczne w latach 2006 – 2008 działania integracji. Świadczy to o tym, iż praca i wysiłki Krajowej Rady Spółdzielczej, Samorządu Województwa, Ośrodków Doradztwa Rolniczego, Oddziału Regionalnego i Biur Powiatowych Agencji Restrukturyzacji i Modernizacji Rolnictwa przynoszą stopniowo coraz lepszy efekt, który będzie się nasilał i owocował w powstawanie nowych grup producentów rolnych w kolejnych latach. W związku z powyższym można przewidzieć, że do końca 2013 roku liczba grup wzrośnie, co najmniej dwu- trzykrotnie.

## **5. Województwo łódzkie**

Na terenie województwa łódzkiego przeważają gleby piaszczyste. Uprawy zbożowe zajmują 638 ha, a skala produkcji zwierzęcej plasuje województwo na czwartym miejscu w kraju. 50% gospodarstw posiada bydło, 38% trzodę chlewną, 0,8% owce i 10% drób kurzy.

W województwie łódzkim stopień zorganizowania rolników w GPR jest dość niski. Rolnicy podchodzą do nowych inicjatyw wyjątkowo ostrożnie. Mimo, że w ciągu ostatnich kilku miesięcy w Urzędzie Marszałkowskim skonsultowano i zweryfikowano wiele aktów założycielskich (umów i statutów) oraz innych dokumentów niezbędnych przy zawiązywaniu podmiotów gospodarczych pod kątem dostosowania do wymogów ustawowych, nie przełożyło się to jednak na efekty. Do końca marca 2008 r., zarejestrowane były jedynie 3 grupy producentów rolnych. Łącznie w grupach było zorganizowanych zaledwie 39 producentów.

Są jednak możliwości tworzenie kolejnych GPR, w szczególności w branży trzody chlewnej. W związku ze złą sytuacją na rynku mięsa wieprzowego w 2007 r., wielu producentów upatruje w zorganizowaniu się i działalności jako grupa możliwość wyjścia z trudnej sytuacji ekonomicznej. Rolnicy mają nadzieję, że dysponując zwiększoną podażą i lepszą jakością produktu, grupa będzie mogła mieć wpływ, chociaż częściowo, na wysokość cen żywca wieprzowego. W przygotowaniu jest utworzenie 3 grup producentów tej branży. Zainteresowanie rolników tworzeniem grup producentów rolnych odnotowano także w branży drobiarskiej (pow. piotrkowski), wśród producentów ziarna zbóż. Potencjał produkcyjny wskazują, że w najbliższym czasie powinni uaktywnić się również producenci ziemniaków i bydła. Wiele z tych inicjatyw jest wynikiem przeprowadzonych jesienią 2007 szkoleń nt. tworzenia GPR.

Biorąc pod uwagę obecne zainteresowanie rolników tworzeniem grup producentów, można z dużym prawdopodobieństwem przewidzieć, że do końca 2013 roku liczba grup w województwie łódzkim powinna wynosić co najmniej 50.

## 6. Województwo małopolskie

Największą powierzchnię upraw zajmują w regionie zboża, które stanowią ok. 73% ogólnej powierzchni upraw. Do głównych upraw w małopolskim należą również ziemniaki i rośliny pastewne. W sektorze produkcji zwierzęcej dominuje trzoda chlewna, w dalszej kolejności znajdują się: chów bydła, owiec, koni i kóz. Utrzymywanie owiec jest charakterystyczną produkcją regionu Małopolskiego. Powiat limanowski i gorlicki w skali kraju przodują w produkcji ekologicznej.

**Tabela nr 35: Tworzenie GPR w województwie małopolskim w latach 2001 – 2007**  
– zestawienie ilościowe wg wybranych produktów rolnych oraz formy prawnej

Rok	Liczba GPR łącznie	Rodzaj produkcji rolniczej					Forma prawna			
		Ziarno zbóż i/lub nasiona oleistych	Trzoda chlewna	Drób	Bydło	Inne	Spółka z o.o.	Spółdzielnia	Zrzeszenie	Stowarzyszenie
2001										
2002	2					2		2		
2003	4		1			3		3	1	
2004	2		1			1			2	
2005	1					1	1			
2006										
2007	2			1		1	1	1		
Razem	<b>11</b>		2	1		8	<b>2</b>	<b>6</b>	<b>3</b>	

W I kwartale 2008 r. do rejestru grup wpisały się dwie kolejne GPR: spółka z o.o. producentów drobiu, oraz spółdzielnia producentów owiec i kóz.

## 7. Województwo mazowieckie

Mazowsze ma charakter nizinny. Klimat województwa jest przestrzennie zróżnicowany. Podstawową uprawę stanowią zboża, którymi obsiewa się ponad połowę areалу przeznaczonego pod zasiewy. Do głównych upraw należą ziemniaki, buraki cukrowe i rzepak. Ważną dziedziną mazowieckiego jest chów bydła, świń i drobiu. Pod względem intensywności produkcji zwierzęcej województwo plasuje się na poziomie średniej krajowej. Podstawowym wyróżnikiem województwa mazowieckiego jest ogrodnictwo i sadownictwo zlokalizowane w jego południowo-zachodniej i centralnej części. Na Mazowsze przypada niemal 30% krajowej powierzchni sadów. Z województwa mazowieckiego pochodzi ponad 50% krajowych zbiorów jabłek, 24% truskawek oraz 18% warzyw.

## 7.1. Organizowanie grup do dn. 31. 12. 2007 r.

W roku 2007 w województwie mazowieckim funkcjonowało 10 grup producentów rolnych – w tym 5 grup producentów trzody chlewnej, 2 ziemniaków i po 1-nej: producentów zbóż, mleka krowiego oraz owoców i warzyw.

Wielkość sprzedaży produkcji pochodzącej z gospodarstw członków grup w roku 2007 przedstawiała się następująco:

- trzoda chlewna /tuczniaki/	- 91.455 szt.	za kwotę	36.657 tys. zł.
- ziemniaki	- 10.899 ton	za kwotę	5.321 tys. zł.
- zboża	- 572 tony	za kwotę	429 tys. zł.
- mleko krowie	- 4.905 tys. l.	za kwotę	6.398 tys. zł.
- owoce i warzywa	- 2.300 ton	za kwotę	2.138 tys. zł.
r a z e m			<u>50.943 tys. zł.</u>

W latach 2006 i 2007 zarejestrowano 5 grup producentów rolnych. Zakładanie grup producentów rolnych obrazuje tabela 36.

**Tabela nr 36: Tworzenie GPR w województwie mazowieckim w latach 2001 – 2007**  
– zestawienie ilościowe wg wybranych produktów rolnych oraz formy prawnej

Rok	Liczba GPR łącznie	Rodzaj produkcji rolniczej					Forma prawna			
		Ziarno zbóż i/lub nasiona oleistych	Trzoda chlewna	Drób	Bydło	Inne	Spółka z o.o.	Spółdzielnia	Zrzeszenie	Stowarzyszenie
2001										
2002	1		1					1		
2003	1					1	1			
2004	1					1		1		
2005	2		1			1			1	
2006	1		1			1				
2007	4	1	2			1	2	1		
Razem	<b>10</b>	1	5			4	<b>3</b>	<b>3</b>	<b>1</b>	

## 7.2. Stan tworzenia grup w okresie styczeń – kwiecień 2008 r.

W styczniu 2008 r została zarejestrowana grupa producentów mleka krowiego. Aktualnie trwa procedura rejestracyjna grupy producentów drobiu mięsnego.

Samorząd Województwa Mazowieckiego w działaniach na rzecz wspierania konkurencyjności polskiego rolnictwa, wyszedł dalej, niż nakazują to obowiązki wynikające z ustawy. Wzorem roku 2007 opracowano na rok 2008 plan działania, który ma na celu upowszechnienie informacji o celach funkcjonowania rolniczych grup producentów rolnych. Zaplanowano przeprowadzenie 30 spotkań informacyjno-szkoleniowych, które jednocześnie stanowiłyby forum wymiany doświadczeń dla już funkcjonujących grup. Zaplanowano

również 2 konferencje. Grupy zapraszane również będą do udziału w imprezach rolniczych, marketingowych, targach i wystawach krajowych i zagranicznych.

### 7.3. Potencjalne możliwości i prawdopodobna sytuacja zorganizowania producentów województwa mazowieckiego do roku 2013

Uwzględniając wyraźny potencjał województwa mazowieckiego w zakresie możliwości tworzenia grup producentów rolnych, a jednocześnie stosunkowo niewielką ich obecnie liczbę, co świadczy o występującej ciągle dość dużej barierze, jeśli chodzi o chęć wspólnego działania producentów, przewiduje się wzrost liczby tworzenia kolejnych GPR w tempie 5 – 10 grup rocznie. Jednocześnie będzie postępował proces umacniania się grup poprzez rozwój już istniejących, zarówno w zakresie wzrostu ilości członków, jak również skali sprzedaży.

## 8. Województwo opolskie

Opolszczyzna charakteryzuje się optymalnymi warunkami do produkcji roślinnej. Uzyskiwane od wielu lat bardzo wysokie plony podstawowych ziemiopłodów (zboża, rzepak, buraki cukrowe) plasują produkcję rolną woj. opolskiego w ścisłej czołówce krajowej. W strukturze zasiewów dominują zboża intensywne tj. pszenica i jęczmień, które zajmują 655 całkowitej ich powierzchni.

### 8.1. Organizowanie się grup do 31.12.2007 r.

Wśród grup zarejestrowanych w rejestrze grup producentów rolnych woj. opolskiego dominują producenci zbóż i rzepaku. Z 22 grup, aż 19 grup to grupy producentów utworzone dla produktów takich jak: ziarno zbóż i nasiona roślin oleistych. W 2007 r. powierzchnia zasiewów w gospodarstwach członków tych grup wyniosła ok. 24 tys. ha (zboża i rzepak).

**Tabela nr 37: Tworzenie GPR w województwie opolskim w latach 2001 – 2007**  
– zestawienie ilościowe wg wybranych produktów rolnych oraz formy prawnej

Rok	Ilość GPR łącznie	Rodzaj produkcji rolniczej				Forma prawna			
		Ziarno zbóż i/lub nasiona oleistych	Trzoda chlewna	Drób	Inne	Spółka z o.o.	Spółdzielnia	Zrzeszenie	Stowarzyszenie
2001									
2002									
2003	1	1				1			
2004	2	2				2			
2005	5	4		1		3	1	1	
2006	5	5				3	2		
2007	9	7	1	1		3	5	1	
Razem	<b>22</b>	19	1	2		<b>12</b>	<b>8</b>	<b>2</b>	

Mniejszą aktywnością w podejmowaniu decyzji o tworzeniu zespołowych form gospodarowania wykazują się gospodarstwa prowadzące produkcję zwierzęcą. Do dnia 31.12.07 tylko dwie grupy utworzone dla produktów: drób żywy oraz jedna dla produktu: trzoda chlewna zostały wpisane do rejestru grup producentów rolnych woj. opolskiego. W woj. opolskim grupy producentów jako formę prawną swojej działalności wybierają głównie spółkę z ograniczoną odpowiedzialnością (12), następnie spółdzielnię (8) i zrzeszenie (2).

## **8.2. Sytuacja tworzenia grup w okresie styczeń – kwiecień 2008 r.**

W proces tworzenia grup producentów rolnych włączył się bardzo aktywnie Regionalny Związek Rolniczych Spółdzielni Produkcyjnych oraz Regionalny Związek Dzierżawców i Właścicieli Gospodarstw Rolnych. To dzięki temu, że te dwie organizacje podpisały porozumienie o współpracy w 2007 r., a liderzy tych organizacji - Panowie Henryk Tchórzowski i Mariusz Olejnik - włączyli się czynnie w promowanie tworzenia grup producentów rolnych w I kwartale 2008 r. powstało kolejnych kilka inicjatyw założenia GPR, które zapewne sfinalizują się w terminie późniejszym.

## **8.3. Potencjalne możliwości i prawdopodobna sytuacja zorganizowania producentów województwa opolskiego do roku 2013.**

Uwzględniając główne kierunki produkcji gospodarstw rolnych na terenie woj. opolskiego należy się spodziewać, że w tym regionie, nadal będą powstawać głównie grupy producentów dla produktów takich jak ziarno zbóż i nasiona roślin oleistych. W ostatnim czasie obserwuje się również wzrost zainteresowania wspólnym działaniem wśród producentów trzody chlewnej, drobiu, mleka. Szczególnie myślą o tym producenci trzody chlewnej, którzy muszą zbudować silne struktury gospodarcze, jeżeli chcą ustabilizować rynek żywca wieprzowego.

W województwie opolskim produkcja rzepaku może wkrótce osiągnąć poziom 200 tys. ton. Producenci rzepaku zorganizowani w GPR wprowadzają na rynek obecnie około 20 tys. ton, tj. 10 % całej produkcji. Dzięki działaniom Regionalnego Związku Producentów Rzepaku w Opolu powstają kolejne inicjatywy organizowania się producentów rzepaku. Opolski związek założył sobie ambitny plan wspólnej sprzedaży poprzez GPR 50% produkcji rzepaku w roku 2010.

## **9. Województwo podkarpackie**

Rolnictwo województwa podkarpackiego stanowi jedną z głównych gałęzi gospodarki, która w dużej mierze decyduje o tempie i poziomie rozwoju a także kształtuje standard życia blisko 60% mieszkańców tego regionu. Cechą rolnictwa podkarpackiego jest duże rozdrobnienie gospodarstw. Duże zróżnicowanie warunków przyrodniczo-glebowych powoduje, że większość gospodarstw ma wszechstronny i niewyspecjalizowany charakter. W

produkcji roślinnej przeważa uprawa zbóż i roślin okopowych.. Natomiast produkcja zwierzęca, głównie chów trzody chlewnej – 327,9 tys. sztuk, bydła – 175,6 tys. sztuk oraz drobiu. Rozwijają się również gospodarstwa ekologiczne. W rejonie Bieszczadów Beskidu Niskiego dominuje produkcja owczarska. Wartość skupu produktów rolnych w 2006 r. wynosiła 617,2 mln zł

### 9.1. Organizowanie grup w województwie podkarpackim do 31.12.2007 r.

Rozdrobniona struktura produkcji rolnej i niski stopień specjalizacji gospodarstw uzasadnia potrzebę rozwoju wszelkich form kooperacji zarówno w układzie integracji poziomej (grupy producentów rolnych) jak też integracji pionowej (powiązań między producentami i odbiorcami surowców rolnych).

W tym kontekście należy stwierdzić, że proces zrzeszania się w formalne grupy producentów rolnych postępował dotychczas powoli, bowiem ze 160 funkcjonujących na terenie województwa różnych form integracyjnych do końca kwietnia 2004 roku działalność sformalizowało poprzez wpis do rejestru Wojewody Podkarpackiego tylko 5 grup producenckich. Natomiast od chwili integracji, z UE zarejestrowanych u Wojewody/Marszałka Województwa zostało kolejnych 7 grup i aktualnie ich łączna liczba wynosi zaledwie 12 (11 do końca 2007 r.).

**Tabela nr 38: Tworzenie GPR w województwie podkarpackim w latach 2001 – 2007**  
– zestawienie ilościowe wg wybranych produktów rolnych oraz formy prawnej

Rok	Ilość GPR łącznie	Rodzaj produkcji rolniczej					Forma prawna			
		Ziarno zbóż i/lub oleistych	Trzoda chlewna	Drób	Bydło	Inne	Spółka z o.o.	Spółdzielnia	Zrzeszenie	Stowarzyszenie
2001	1					1		1		
2002										
2003	3	1	1			1	2	1		
2004	4	1	1			2	1	1	2	
2005										
2006	2	2						2		
2007	1					1		1		
<b>Razem</b>	<b>11</b>	4	2			5	<b>3</b>	<b>5</b>	<b>3</b>	

Najwięcej grup założyli producenci zboża. Inne rodzaje produktów, dla których zorganizowali się producenci województwa podkarpackiego to: tytoń, jaja ptasie, owce, lisy – po jednej GPR. Do rejestru wpisana jest również jedna grupa owocowo-warzywna założona jeszcze przed wejściem Polski do UE.

Udział grup producentów rolnych w produkcji towarowej województwa podkarpackiego jest następujący:

**Tabela nr 39**

Asortyment	2007 rok		
	produkcja towarowa w województwie (skup)	produkcja w grupach producentów rolnych	grupy/województwo, %
trzoda chlewna ( szt.)	416 309	17 028	4,1
zboża ( ton)	115 252	9 743	8,5
rośliny oleiste ( ton)	24 930	1 808	7,3
owoce, warzywa (tys. zł)	74 457	1246	1,7
tytoń ( ton)	1 286	1286	100
owce (szt.)	3 710	2 582	69,6

Grupy zrzeszają razem 3543 rolników, natomiast bez grupy tytoniu – 343. Średnio na jedną grupę (bez tytoniowej) przypada 31 rolników.

## **9.2. Sytuacja tworzenia grup w okresie styczeń – kwiecień 2008 r.**

W pierwszym kwartale 2008 roku do rejestru Marszałka Województwa Podkarpackiego wpisana została jako pierwsza w Polsce grupa producentów miodu. W wyniku przeprowadzonych szkoleń przez Podkarpacki Ośrodek Doradztwa Rolniczego w Boguchwale oraz szeregu szkoleń w ramach projektu Krajowej Rady Spółdzielczej powstało kilka inicjatyw, których dwie są już sformalizowanych w postaci zgłoszenia ich do Krajowego Rejestru Sądowego. Osiem następnych inicjatyw jest na różnym stopniu formalizacji. Największe zainteresowanie organizowaniem GPR wykazują producenci zbóż i rzepaku. Jest również kolejna inicjatywa producentów miodu oraz pierwsza wikliny.

## **9.3. Potencjalne możliwości i prawdopodobna sytuacja zorganizowania producentów województwa podkarpackiego do roku 2013.**

Przemysł spożywczy na terenie województwa podkarpackiego należy do najbardziej rozwiniętych gałęzi gospodarki województwa, przy czym najprężniej funkcjonującymi branżami są: przetwórstwo mięsa i zbóż, mleka, owoców i warzyw a także buraków cukrowych. Brak jest natomiast przetwórstwa ziemniaków, przy czym należy zaznaczyć, że na terenie Podkarpacia udział powierzchni ziemniaków w ogólnym areale upraw jest najwyższy w kraju. Stosunkowo jest niski poziom pokrycia mocy przerobowych zakładów przetwórczych, surowcem produkowanym przez lokalnych rolników, który w poszczególnych branżach waha się od 20 – 70%. Należałoby oczekiwać, że największe zainteresowanie powstawaniem grup producenckich powinno właśnie w tych branżach mieć miejsce, nie wykluczając przetwórstwa buraków cukrowych i mleka, gdyż takie pomysły są również dyskutowane. Najwięcej grup powinno powstać w następujących branżach: - ziarno zbóż, nasiona roślin oleistych, - trzoda chlewna, - drób.

Z uwagi na dużą specyfikę Regionu należy oczekiwać, że będą powstawać grupy dla produktów rolnictwa ekologicznego, rośliny przeznaczone do produkcji zielarskiej i farmaceutycznej, miód naturalny i inne produkty pszczelarskie i inne. Również z uwagi na rosnące zapotrzebowanie na rośliny energetyczne zapewne będzie duże zainteresowanie rolników zrzeszaniem się producentów zajmujących się ich produkcją.

W chwili obecnej grupy producenckie działają tylko w 8 powiatach (na 21 istniejących). Należy dołożyć wszelkich starań ze strony administracji rządowej – poprzez służby ośrodków doradztwa rolniczego, administracji samorządowej, samorządu rolniczego i innych jednostek wspierających rolnictwo, aby do 2013 w każdym powiecie funkcjonowała, co najmniej 1 grupa producencka. Często bywa, że ta pierwsza jest największym poligonem doświadczalnym dla rolników, często nieufnych w pracy zespołowej – w grupie. Przykładem jest tu powiat lubaczowski, na terenie, którego od 2004 roku działa grupa producentów zbóż i roślin oleistych w formie zrzeszenia, a w tej chwili na terenie tego powiatu są już 3 następne inicjatywy producentów zbóż.

Można założyć, że do 2013 roku na terenie Podkarpacia powinno funkcjonować 35 -40 grup producenckich. Jest to ostrożny szacunek, ale należy pamiętać, że część powstających grup nie podoła obowiązującym wymaganiom i przepisom prawnym i ulegnie likwidacji,

zaś część po wyczerpaniu 5 letniego okresu dofinansowania przez UE połączy się tworząc większe organizmy mogące skuteczniej konkurować na rynku. Dotyczyć to powinno w szczególności grup produktów: zboża i rośliny oleiste, trzoda chlewna. Szacuje się, że 60 -70% grup w województwie podkarpackim organizować się będzie w formie spółdzielczej.

## **10. Województwo podlaskie**

Podlaskie jest jedynym województwem specjalizującym się w produkcji mleka oddawanego w całości do spółdzielni mleczarskich. Nie ma, więc potrzeby tworzenia w tym sektorze grup. Natomiast sytuacje organizowania się innych producentów jest bardzo słaba. Podlaskie jest województwem, w którym w ciągu ostatnich dwu lat liczba GPR spadła. W lutym 2006 roku zarejestrowanych było 5 GPR. W 2007 r. wyrejestrowana została spółdzielnia producentów strusi oraz spółka owocowo-warzywna. Według stanu na koniec 2007 r. w Urzędzie marszałkowskim były zarejestrowane 3 grupy, skupiające najmniejszą liczbę producentów rolnych – tylko 28.

W I kwartale 2008 r. zarejestrowana została druga powstała w województwie grupa producentów drobiu. Na etapie składania dokumentacji do Urzędu marszałkowskiego jest kolejna grupa producentów drobiu oraz producentów trzody chlewnej.

Trudno przewidzieć dalszy rozwój grup na terenie województwa do roku 2013, albowiem zależy to od wielu różnych uwarunkowań.

## **11. Województwo pomorskie**

Województwo pomorskie jest znacznie zróżnicowane pod kątem warunków do prowadzenia działalności rolniczej. Główną przyczyną zróżnicowania jest urozmaicony



krajobraz województwa: od żyznych i najlepszych uprawowo obszarów depresyjnych na wschodzie, poprzez liczne wzgórza i jeziora w centrum regionu, po lesiste tereny i słabe gleby na wschodzie. Użytki rolne w Pomorskim zajmują 779,4 tys. ha (42,6 % ogólnej powierzchni), z czego 80% stanowią grunty orne, a 20% trwałe użytki zielone. Uprawia się głównie zboża (70%), ziemniaki, rzepak i buraki cukrowe.

Funkcjonuje ponad 53 tysiące gospodarstw średnio 15-stohektarowych w większości specjalizujących się w produkcji roślinnej, reszta specjalizuje się w hodowli trzody chlewnej i krów mlecznych. W rolnictwie zatrudnionych jest około 15% wszystkich zatrudnionych. Wartość skupu produktów rolnych w regionie pomorskim wyniosła w 2006 roku 1083,8 mln zł, przy czym dla produktów roślinnych wyniosła ona 532,8 mln zł. W przeliczeniu na powierzchnię użytków rolnych wartość skupu produktów rolnych wyniosła 1380 zł/ha

**Tabela nr 40: Szacunkowa wielkość produkcji w branżach, dla których tworzone są grupy producentów rolnych**

stan na rok 2006

Liczba grup producentów powstałych w latach 2004-2006	Produkt / grupa produktów	J.m.	Planowana produkcja w 2006 roku	Produkcja województwa pomorskiego	Grupy pomorskie/Pomorze [%]
1	mleko	mln l	12,0	322,3	3,7
2	trzoda chlewna	szt	25 000	1 021 800	2,4
1	ziarno zbóż/nasiona roślin oleistych	t	7 087	1 399 000	0,5

**Tabela nr 41: Szacunkowa wielkość produkcji w branżach, dla których tworzone są grupy producentów rolnych**

stan na rok 2007

Liczba grup producentów powstałych w latach 2004-2007	Produkt / grupa produktów	J.m.	Planowana produkcja w 2007 roku
1	mleko	mln l	12,5
3	trzoda chlewna	Szt	41 000
15	ziarno zbóż/nasiona roślin oleistych	T	61 947,98 (13 grup) 10 090,96 (2 grupy na 2008)
1	króliki	Szt	125 500
2	ziemniaki	T	18 990
1	bydło	Szt	16 769

Szczególnie pomyślny dla tworzenia był rok 2007, w czasie którego status GPR uzyskało 19 podmiotów gospodarczych. Ogółem działa na terenie województwa łącznie 23 grupy, z czego 15 utworzyli producenci ziarna zbóż i nasion roślin oleistych.

### 11.1. Organizowanie grup w województwie do 31.12.2007 r.

Do wejścia Polski do UE w województwie pomorskim zawiązała się jedna grupa producentów zbóż i rzepaku „Rola” w Człuchowie, która obecnie nie funkcjonuje. Grupy producentów rolnych w tym województwie praktycznie zostały utworzone w ciągu ostatnich dwu lat.

**Tabela nr 42: Liczba członków grup producenckich w zależności od formy prawnej w województwie pomorskim w latach 2004-2007**

	Liczba grup	Liczba członków w grupach	Średnio
Zrzeszenia	2	70	35,0
Spółki	18	98	5,4
Spółdzielnie	3	209	69,6
Razem	23	377	

**Tabela nr 43: Liczba członków w grupach producentów w poszczególnych branżach w latach 2004-2007**

Branża	Liczba grup	Liczba członków w grupach	Średnio
Ziarno zbóż/lub rośliny oleiste	15	80	80
Trzoda chlewna	3	98	32,6
Ziemniaki	2	11	5,5
Bydło	1	7	7
Mleko	1	171	171
Króliki	1	10	10
Razem	23	377	

### 11.2. Sytuacja tworzenia grup w okresie styczeń – kwiecień 2008 r.

W pierwszym kwartale 2008 roku do rejestru marszałka województwa pomorskiego została wpisana jedna grupa producentów (spółdzielnia skupiająca 11 producentów trzody chlewnej).

### 11.3. Potencjalne możliwości i prawdopodobna sytuacja zorganizowania producentów województwa pomorskiego do roku 2013.

W województwie pomorskim istnieją jeszcze powiaty o rolniczym charakterze, gdzie pomimo obecności gospodarstw o odpowiednim potencjale ekonomicznym, nie powstały grupy producentów. Z perspektywy kilku lat doświadczeń w powstawaniu grup oraz znajomości lokalnych uwarunkowań należy spodziewać się, iż w pierwszej kolejności powiększeniu ulegnie grono grup skupiających producentów nasion zbóż i roślin oleistych.

Prognozuje się, że w podobnej sytuacji znajdzie się branża producentów ziemniaków i trzody chlewnej. W województwie pomorskim istnieje obecnie kilkadziesiąt spółdzielni, zrzeszeń oraz związków skupiających producentów rolnych. Mogą stanowić bazę wyjściową dla tworzących się grup producentów

Zakładając dotychczasowe tempo powstawania grup producenckich można spodziewać się, że rocznie powstanie około 10 grup, a w roku 2013 ich liczba przekroczy 80. Obecnie najczęściej wybieraną przez grupy producentów formą prawną jest spółka z o.o. oraz rzadziej spółdzielnia.

## 12. Województwo śląskie

Do końca 2007 r. w województwie śląskim były zarejestrowane tylko 3 GPR, wszystkie w sektorze trzody chlewnej. Zrzeszały one tylko 34 producentów rolnych.

Bardzo korzystny był dla tego regionu początek 2008 r., kiedy to zarejestrowały się kolejne cztery grupy. Trzy kilkuosobowe spółki drobiarskie oraz spółdzielnia producentów trzody chlewnej.

## 13. Województwo świętokrzyskie

Istotne zmiany w strukturze podstawowych upraw w odniesieniu do 2003 r. to prawie 39% wzrost upraw pszenżyta – zboża uniwersalnego. Ponad 3, 5 krotny wzrost areалу rzepaku i rzepiku stanowiących surowiec m.in. do biopaliw. Równocześnie prawie 33% spadek powierzchni uprawy ziemniaka. Produkcja zwierzęca - porównanie

<u>Stany pogłowia zwierząt w latach :</u>	<u>2002r</u>	<u>2006r</u>
Bydło ogółem	203.685	194.846
w tym: krowy	116.993	107.162
Trzoda chlewna ogółem:	483.887	486.917
w tym maciory:	61.922	58.107
Owce ogółem:	4.525	3.837
w tym: maciorki	2.383	2.433
<u>Kozy ogółem:</u>	<u>10.944</u>	<u>6.022</u>
w tym: samice	6.251	3.297
Konie ogółem:	24.300	18.577
Drób ogółem:	6.154.219	5.647.648

Najbardziej istotnym ze względów zarówno społeczno-ekonomicznych jak na oddziaływania na środowisko naturalne są różnice, jakie wystąpiły w stanie pogłowia bydła zwłaszcza krów. Bardzo widoczny, znaczny spadek pogłowia bydła z dużym udziałem krów mlecznych jeszcze się pogłębia, co jest wynikiem m.in. kwotowania mleka, jak również koniecznością dostosowania produkcji do wymogów unijnych. Tylko w roku 2006 z produkcji mleka „wypadło” w województwie świętokrzyskim ok. 2 tys. dostawców. Alternatywą dla chowu bydła mlecznego jest hodowla bydła ras mięsnych.

W Świętokrzyskim Urzędzie Marszałkowskim przygotowany jest Plan rozwoju hodowli bydła mięsnego w latach 2007-20013 na terenie woj. świętokrzyskiego, w którego realizację zostało zaangażowany szereg jednostek pracujących na rzecz rolnictwa w woj. świętokrzyskim. Realizacja planu ma doprowadzić do wypełnienia luki w pogłowie bydła poprzez rozwój hodowli bydła mięsnego. Uwzględnia on dwa aspekty, a mianowicie poprawę sytuacji ekonomicznej gospodarstw rezygnujących z produkcji mleka oraz zapobieganie degradacji środowiska naturalnego.

**Tabela nr 44: Szacunkowa wielkość produkcji skupiona w branżach, w których tworzone są grupy producentów w stosunku do skupu produktów tych branż w województwie lub kraju**

Branże	Szacunkowa wielkość produkcji w województwie – 2006 r.	Szacunkowa wielkość produkcji w kraju – 2006 r.
Zboża	28,4	6 346,7
Ziemniaki	1,0	989,0
Warzywa	24,2	1 117,1
trzoda chlewna	46,5	2 178,6
Drób	21,8	1 268,8

### **13.1. Organizowanie grup w województwie do końca 2007 r.**

Na terenie województwa świętokrzyskiego zostało utworzonych 3 grupy producentów rolnych, w rozumieniu ustawy o gpr: 2 grupy producentów trzody chlewnej oraz 1 grupa producentów suszonych liści tytoniu.

Ponadto funkcjonuje 3 zrzeszenia, 77 grup nieformalnych, 15 stowarzyszeń agroturystycznych i 4 organizacje na rzecz rozwoju społeczności wiejskich.

### **13.2. Sytuacja tworzenia grup w okresie styczeń-marzec 2008 r.**

W wyniku przeprowadzonych na początku 2007 roku przez KRS na terenie województwa szkoleń dla producentów rolnych, dotyczących tworzenia grup producentów rolnych, obecnie na etapie tworzenia grup jest 5 inicjatyw: 3 z zakresu produkcji ekologicznej oraz 2 produkujące trzodę chlewną.

### **13.3. Potencjalne możliwości i prawdopodobna sytuacja zorganizowania producentów województwa świętokrzyskiego do roku 2013**

Zainteresowanie wśród rolników tworzeniem grup producentów rolnych jest znacznie większe niż w minionych latach. Szczególnie dotyczy to następujących rodzajach produkcji rolniczej oraz chowu zwierząt: produkty rolnictwa ekologicznego (5 grup), produkty roślinne do wykorzystania techn. lub pozyskiwania energii (2 grupy), materiał siewny i sadzeniaki (1 grupa), trzoda chlewna (2 grupy), drób żywy (2 grupy), żywiec wołowy (1 grupa) owce (1 grupa) oraz inne, które obecnie nie da się oszacować, co do ilości.

Potencjał i możliwości tworzenia gpr w województwie świętokrzyskim są znacznie większe. Wykorzystanie tych możliwości będzie uzależnione m.in. od fachowe doradztwa i pomocy w tworzeniu grup. W optymistycznym wariacie prognozujemy, że w 2013 roku będzie funkcjonowało na terenie województwa świętokrzyskiego ok. 25 grup producentów rolnych.

## **14. Województwo warmińsko-mazurskie**

Warunki przyrodnicze (krótki okres wegetacji, konfiguracja terenu i zróżnicowanie gleb) wymagają od rolnictwa w województwie warmińsko-mazurskim wysokiego poziomu uzbrojenia technicznego, przez co powodują wyższe koszty jednostkowe produkcji rolniczej a tym samym mniejszą dochodowość niż w innych regionach kraju. Rolnictwo w regionie produkuje i przetwarza na skalę rynkową głównie zboża, które stanowią ok. 60% ogólnej powierzchni zasiewów oraz rośliny przemysłowe (9%) - przede wszystkim rzepak. Natomiast w produkcji zwierzęcej, która ma w województwie mniejsze znaczenie, dominujące kierunki produkcji to: hodowla bydła, chów trzody chlewnej oraz drobiarstwo, zwłaszcza produkcja indyków.

Pod względem wielkości gospodarstwa rolne województwo warmińsko-mazurskie zajmuje drugie miejsce w kraju. Z danych liczbowych wynika, że gospodarstwa powyżej 20 ha stanowią 23 % ogólnej liczby gospodarstw powyżej 1 ha. Gospodarstwa rolne regionu znajdują się w czołówce pod względem wartości skupu produktów rolnych z 1 ha użytków rolnych, zajmując trzecie miejsce w kraju (za województwami wielkopolskim i kujawsko-pomorskim).

### **14.1. Organizowanie grup w województwie do końca 2007 r.**

Pierwsze grupy producentów na Warmii i Mazurach powstały jeszcze przed wejściem w życie Ustawy z 2000 roku. W latach 1996 – 2005 powstawały głównie zrzeszenia. Pierwsze GPR to - Lubawska Spółdzielnia Producentów Trzody „Lub-Tucz” powstała z inicjatywy rolników na bazie Lubawskiego Towarzystwa Producentów Trzody oraz grupa producentów rolnych „Farm-Pol” jako Sp. z o.o. w branży zbożowej.

W latach 2006-2007 powstało w województwie wiele nowych grup producentów, szczególnie w formie spółek z o.o. oraz spółdzielni. Organizowanie się producentów dotyczyło szczególnie branży zbożowej i roślin oleistych a także drobiarskiej, gdzie powstało 11 grup.

**Tabela nr 45: Tworzenie GPR w województwie warmińsko-mazurskim w latach 2001 – 2007  
– zestawienie ilościowe wg wybranych produktów rolnych oraz formy prawnej**

Rok	Ilość GPR łącznie	Rodzaj produkcji rolniczej					Forma prawna			
		Ziarno zbóż i/lub nasiona roślin oleistych	Trzoda chlewna	Drób	Bydło	Inne	Spółka z o.o.	Spółdzielnia	Zrzeszenie	Stowarzyszenie
2001										
2002										
2003	2	1				1		1		
2004										
2005	1		1				1			
2006	2	1		1		1	1			
2007	9	5		3	1	7	2			
<b>Razem</b>	<b>14</b>	<b>7</b>	<b>1</b>	<b>4</b>	<b>2</b>	<b>9</b>	<b>4</b>	<b>1</b>		

**Tabela nr 46: Ilość członków w grupach producentów na Warmii i Mazurach Ilość członków w grupach producentów w zależności od formy prawnej**

	ilość grup	ilość członków w grupach	Średnio
zrzeszenie	1	24	24
spółka	9	51	6
spółdzielnia	4	125	31
	<b>14</b>	<b>200</b>	

**Tabela nr 47: Ilość członków w grupach producentów w poszczególnych branżach**

branża	ilość grup	ilość członków w grupach	Średnio
zboża	1	9	9
oleiste	1	6	6
zboża - oleiste	5	26	5,2
drobiarskie	4	41	10,25
trzoda chlewna	1	89	89
inne	2	29	14,5
<b>razem</b>	<b>15</b>	<b>220</b>	

#### 14.2. Sytuacja tworzenia grup w okresie styczeń – kwiecień 2008 r.

W pierwszym kwartale 2008 roku do rejestru marszałka województwa warmińsko-mazurskiego nie została wpisana żadna grupa producencka. Do rejestracji przygotowane są dokumenty spółdzielni w branży drobiarskiej oraz kompletowanie dokumentów kolejnej spółdzielni w branży bydła mięsnego.

W tym okresie przeprowadzono kilka spotkań branżowych. Powstało kilka inicjatyw utworzenia grupy: drobiarskiej, bydła mięsnego, trzody chlewnej i zbożowej. Zainteresowanie grupami producenckimi przejawiają również producenci miodu.

### **14.3. Potencjalne możliwości tworzenia i prawdopodobna sytuacja zorganizowania producentów województwa warmińsko-mazurskiego do roku 2013.**

Na mapie województwa warmińsko-mazurskiego występują powiaty o rolniczym charakterze, w których są duże, towarowe gospodarstwa, natomiast nie ma tam grup producenckich. Spośród 19 powiatów i 116 gmin, co najmniej połowa to rejony gdzie funkcjonuje po kilkadziesiąt gospodarstw towarowych, dających szansę na utworzenie grup.

Kolejną możliwością jest zrzeszenie producentów w branżach o dużym znaczeniu dla regionu: bydło mięsne (wołowina), pszczoły (miód). Szczególnie tereny pojezierzy zaczynają interesować się zwiększeniem produkcji bydła.

Czynnikiem przyspieszającym powstawanie grup producentów mogłoby się stać włączenie się lokalnych podmiotów skupowych i powszechność kontraktacji. Dziś małe podmioty skupowe zaczynają przegrywać konkurencję z dużymi firmami i niejednokrotnie tracą dostawców. Szansą zarówno dla nich jak i dla miejscowych rolników mogłoby się stać tworzenie wspólnych przedsięwzięć, min. takich jak formowanie się klastra wołowiny w woj. warmińsko-mazurskim, czego przykładem jest istniejący już klaster mleczarski, a w dalszej perspektywie czasu – tworzenie grup producentów rolnych w ramach tych klastrów.

Biorąc pod uwagę zróżnicowanie wielkości gospodarstw na Warmii, Mazurach i Powiślu grupy będą dynamiczniej się tworzyć w rejonie południowej części województwa. Na terenach pojeziernych - turystycznych, tam gdzie mniej jest produkcji towarowej a więcej użytków zielonych grupy będą powstawać pod warunkiem rozwoju chowu bydła. W przeciwnym razie obszary te będą wykorzystywane nie typowo rolniczo ale w połączeniu z turystyką, ekologią i ochroną krajobrazu.

Zakładając dotychczasowe tempo powstawania grup w województwie można założyć, że rocznie powstanie około 10 grup. Do końca 2013 roku liczba grup w woj. warmińsko-mazurskim powinna wynieść ok. 75, szczególnie, że będzie to ostatni okres udzielania grupom wsparcia finansowego.

## **15. Województwo wielkopolskie**

Nizinny charakter regionu Wielkopolski oraz wysoka kultura rolna, pomimo przeciętnych warunków glebowych, klimatycznych i nie najlepszych zasobów wodnych, sprawia, że obszar ten jest krajowym liderem w produkcji żywności, szczególnie korzystnie wygląda produkcja zwierzęca. Średnia powierzchnia gospodarstwa, to nieco powyżej 13 ha. Pod względem chowu trzody chlewnej województwo wielkopolskie zajmuje pierwsze miejsce. Na 100 ha użytków rolnych przypada 246 sztuk trzody tj. prawie 2,5 razy więcej niż średnio w kraju. Rolnictwo wielkopolskie wykazuje duże zdolności dostosowania się do

zmian koniunkturalnych na rynku. Szacunkowa wielkość produkcji w branżach, w których tworzone są grupy producentów.

**Tabela nr 48**

stan w 2007 r.

	Polska	Wielkopolska	Wielkopolska na tle kraju	Grupy wielkopolskie	Grupy wielkopolskie na tle województwa
Trzoda chlewna	szt. 18 128 000	szt. 5 270 200	% 29,1	szt. 369 800	% 7,0%
Bydło żywe	szt. 5 696 000	szt. 771 000	% 13,5	szt. 1780	% 0,02%
Drób	szt. 150 620 000	szt. 3 292 000	% 2,1	szt. 980 600	% 0,65%
Rzepak	tys. t 1651,5	tys. t 243,4	% 14,7	t 4203	% 0,25%
Zboża	tys. t 21775,9	tys. t 3136,9	% 14,4	t 778	% 0,003%

### 15.1. Organizowanie grup w województwie do końca 2007 r.

Wielkopolska jest regionem, w którym z każdym kolejnym rokiem grup powstawało coraz więcej. Według danych na 31 grudnia 2007 r. w rejestrze GPR w Urzędzie Marszałkowskim Województwa Wielkopolskiego było wpisanych 45 grup. Zdecydowanie przeważają grupy producentów trzody chlewnej, stanowiące 67%, które pod względem ilości wyróżniają Wielkopolskę w skali kraju. Jeśli chodzi o tempo tworzenia GPR, najwięcej grup powstało w latach 2006-2007, kiedy powstało ponad 50% wszystkich grup w Wielkopolsce.

**Tabela nr 49: Tworzenie GPR w województwie wielkopolskim w latach 2001 – 2007**

– zestawienie ilościowe wg wybranych produktów rolnych oraz formy prawnej

Rok	Ilość GPR łącząc	Rodzaj produkcji rolniczej					Forma prawna			
		Ziarno zbóż i/lub nasiona roślin oleistych	Trzoda chlewna	Drób	Bydło	Inne	Spółka z o.o.	Spółdzielnia	Zrzeszenie	Stowarzyszenie
2001	1		1					1		
2002	3		2			1		1		
2003	4					4		2		
2004	5		5					3	1	
2005	9		7	1	1		3	1	5	
2006	9		5		1	3		7	2	
2007	15	3	11			1	7	7	1	
<b>Razem</b>	<b>42</b>	<b>3</b>	<b>30</b>	<b>1</b>	<b>2</b>	<b>9</b>	<b>15</b>	<b>15</b>	<b>14</b>	<b>1</b>

W latach 2001 – 2005 powstawały głównie zrzeszenia oraz spółki z ograniczoną odpowiedzialnością. Natomiast w latach 2006 - 2007 powstało w województwie



wielkopolskim najwięcej spółek z ograniczoną odpowiedzialnością oraz spółdzielni, które obecnie stanowią 1/3 wszystkich grup w województwie wielkopolskim.

Ponadto w województwie wielkopolskim z rejestru wykreślono 6 grup producentów rolnych, przede wszystkim z powodu brak sprzedaży produktów ze względu, na które grupy zostały utworzone. W końcu 2007 r. w Wielkopolsce było kilka powiatów, w których działało 4 lub więcej grup: powiat jarociński – 7 grup, gostyński – 6 grup, pleszewski – 5 grup oraz jarociński i rawicki – po 4 grupy.

### **15.2. Sytuacja tworzenia grup w okresie styczeń – kwiecień 2008 r.**

Ostatnio obserwuje się dużą aktywność producentów rolnych w zakresie zespołowego występowania na rynku, głównie w produkcji trzoda chlewna. Zainteresowanie to wynika ze znacznego spadku cen żywca wieprzowego. Proces ten obserwuje się wśród większych producentów.

Jednocześnie ma miejsce przystępowanie producentów do istniejących już grup, które osiągają wyższe ceny za żywiec z tytułu wynegocjowanych kontraktów. Jeśli nadal ceny żywca będą na progu opłacalności, może to być jednym z najważniejszych powodów szybszego powstania grup.

W pierwszym kwartale 2008 r. do rejestru Marszałka Województwa Wielkopolskiego zostało wpisanych pięć grup producentów rolnych. W tym okresie powstały trzy grupy w branży trzoda chlewna, z tego dwie w formie zrzeszenia i jedna w formie spółdzielni. U marszałka województwa zarejestrowały się również dwie grupy w formie spółki z o.o. w branży króliki żywe i mleko krowie. Wniosek jednej spółdzielni jest w trakcie przygotowywania decyzji o wpis, a kilka następnych inicjatyw szykuje się do rejestracji.

### **15.3. Potencjalne możliwości i prawdopodobna sytuacja zorganizowania producentów województwa wielkopolskiego do roku 2013**

W województwie wielkopolskim jest ponad 16 tys. gospodarstw rolnych powyżej 20 ha, ok. 9 tys. gospodarstw prowadzących hodowlę trzody chlewnej powyżej 100 sztuk, ok. 7,5 tys. gospodarstw powyżej 30 ha prowadzących uprawę zbóż, (z czego 35% stanowią gospodarstwa powyżej 50 ha), ponad 2,7 tys. gospodarstw powyżej 20 ha prowadzących uprawę rzepaku. Dane te dają podstawę do stwierdzenia, że w tym województwie istnieją potencjalnie duże możliwości tworzenia kolejnych GPR. Mimo, że województwo wielkopolskie jest liderem w organizowaniu się rolników, to i tak tylko około 2 tysiące rolników jest członkami grup. Liczba ta powinna ulec zwielokrotnieniu w ciągu najbliższych kilku lat.

Biorąc pod uwagę duży potencjał produkcyjny, dużą liczbę dobrych przykładów oraz wysoką kulturę rolną można założyć, że z każdym rokiem będzie powstawało więcej grup. Zakładając, że corocznie powstanie średnio 30 grup, daje do końca 2013 r. ponad 200 grup. Jeżeli utrzyma się, a być może ulegnie przyspieszeniu, tempo organizowania się producentów trzody i powstanie 100 lub więcej grup świńskich, jest realna szansa na zorganizowanie tego bardzo ważnego dla Wielkopolski rynku w 25 do 35 %. Wówczas

producenci trzody byłiby już mocnym partnerem dla odbiorców ich produktów. Olbrzymi potencjał do organizowania się mają również wielkopolscy producenci drobiu, zboża i rzepaku. Ponadto Wielkopolska należąc do czołówki krajowej w chowie bydła, ma niewykorzystane możliwości tworzenia GPR w tej branży, które obecnie są tylko dwie.

## 16. Województwo zachodniopomorskie

Średnia wielkość gospodarstwa rolnego wynosi 18,7 ha i jest dwukrotnie większa od średniej krajowej, która wynosi 9 ha. W całym województwie jest takich podmiotów 39 tysięcy. Zdecydowaną większość powierzchni zasiewów w rolnictwie zachodniopomorskim przeznaczają na zboża podstawowe, zajmujące 67% areału zasiewów.

**Tabela nr 50: Areał uprawy zbóż i rzepaku w zachodniopomorskim/ Polska**

Polska	zachodniopomorskie	zachodniopomorskie / Polska	Grupy zachodniopomorskie	Grupy zachodniopomorskie
Ha	ha	%	ha	%
8 400000	507000	6,4	36 545	7,2

**Tabela nr 51: Skup zbóż**

Polska	zachodniopomorskie	zachodniopomorskie / Polska	Grupy zachodniopomorskie	Grupy zachodniopomorskie
T	t	%	t	%
7 125 284	721 272	10,2	74 602	10,3

**Tabela nr 52: Skup rzepaku**

Polska	zachodniopomorskie	zachodniopomorskie / Polska	Grupy zachodniopomorskie	Grupy Zachodniopomorskie
T	T	%	t	%
1596400	174663	11,0	25 794	15,0

### 16.1. Organizowanie grup w województwie do końca 2007 r.

W województwie zachodniopomorskim organizują się przede wszystkim producenci zboża i rzepaku, ale proces ten rozpoczął się dość późno, bo dopiero w 2005 r.

**Tabela nr 53: Tworzenie GPR w województwie zachodniopomorskim w latach 2001 – 2007 – zestawienie ilościowe wg wybranych produktów rolnych oraz formy prawnej**

Rok	Ilość GPR łącznie	Rodzaj produkcji rolnej					Forma prawna			
		Ziarno zbóż i/lub nasiona roślin oleistych	Trzoda chlewna	Drób	Bydło	Inne	Spółka z o.o.	Spółdzielnia	Zrzeszenie	Stowarzyszenie
2001										

2002										
2003										
2004										
2005	2	1				1	1			1
2006	5	5					4	1		
2007	10	10					9	1		
Razem	<b>17</b>	16				1	<b>14</b>	<b>2</b>		<b>1</b>

W grupy zorganizowanych jest tylko 181 producentów, a przeważają małe 5 – 6 osobowe spółki z o.o. Powstał też wśród dużych gospodarstw model wynajmowania tych samych osób do zarządzania kilkoma GPR. Niewielka liczba GPR, ale olbrzymi, jak na tak małą liczbę rolników, potencjał produkcyjny.

### **16.2. Sytuacja tworzenia grup w okresie styczeń – kwiecień 2008 r.**

W pierwszym kwartale 2008 roku do rejestru marszałka województwa zachodniopomorskiego została wpisana jedna grupa producentów rolnych w formie spółki z ograniczoną odpowiedzialnością, tj.: Grupa Producentów Rolnych „ŻUŁAWY” (ziarno zbóż). W miesiącu kwietniu została zarejestrowana Grupa Producentów Drobiu „KAREX” spółka z o.o. Istnieje również duże zainteresowanie tworzeniem grup producentów ziemniaków w powiecie łobeskim i koszalińskim.

Zakładaniem grup producentów mleka zainteresowani są również więksi dostawcy mleka zakładów mleczarskich o kapitale zagranicznym. Na przełomie III i IV kwartału 2008 roku zostały zaplanowane szkolenia powiatowe, które powinny przyspieszyć zrzeszanie się rolników w grupy producentów rolnych.

### **16.3. Potencjalne możliwości i prawdopodobna sytuacja zorganizowania producentów województwa zachodnio-pomorskiego do roku 2013.**

Na terenie województwa zachodniopomorskiego jest 18 powiatów i 114 gmin o rolniczym charakterze, w których są duże, towarowe gospodarstwa, natomiast nie ma grup producentów rolnych i jak na razie niewielu producentów zrzeszonych w grupy. Jest wystarczający potencjał do zakładania grup nie tylko zbożowych i rzepakowych, ale również producentów trzody i bydła.

O powstawaniu nowych grup mogą zdecydować wzorce płynące już z istniejących grup producentów rolnych oraz prowadzenie szkoleń z zakresu powstawania grup producentów rolnych.

Zakładając dotychczasowe tempo powstawania grup producentów rolnych w województwie, można założyć, że rocznie powstanie około 6 grup. Do końca 2013 roku liczba grup powinna przekroczyć- 50. Powstawanie nowych grup będzie zależało w dużym

stopniu od liderów, od świadomości rolników, że chcą wspólnie gospodarować oraz od wsparcia finansowego państwa. Przyjmuje się, że formami wybieranymi przez grupy producentów rolnych w zachodniopomorskim będą spółki z ograniczoną odpowiedzialnością, a drugiej kolejności spółdzielnie.

Porównując tempo organizowania się producentów rolnych na terenie całego kraju, wyraźnie widać różnice pomiędzy województwami posiadającymi większą średnią wielkość gospodarstwa oraz większą specjalizację w produkcji rolnej od województw, gdzie średnia wielkość gospodarstw jest niewielka, jak również mniej jest gospodarstw specjalistycznych. Granica ta przebiega ukośnie, od położonego na północnym-wschodnie województwa podlaskiego – do położonego na południu województwa śląskiego. Na zachód od tej granicy tempo organizowania się rolników jest zdecydowanie większe niż na południowym wschodzie i w centrum kraju.

Dla zobrazowania całości procesu organizowania się wszystkich polskich rolników na poniższej tabeli podajemy łączny wykaz grup producentów rolnych oraz grup i organizacji producentów owoców i warzyw w układzie wojewódzkim.

**Tabela nr 54**

na dzień 30 kwietnia 2008 r.

Województwo	Liczba grup producentów rolnych	Liczba grup i organizacji producentów owoców i warzyw	Razem
Wielkopolskie	45	17	62
Kujawsko pomorskie	33	19	52
Dolnośląskie	35	1	36
Mazowieckie	12	21	33
Lubelskie	10	16	26
Pomorskie	23	2	25
Opolskie	22	0	22
Zachodniopomorskie	19	0	19
Lubuskie	17	2	19
Małopolskie	13	4	17
Warmińsko mazurskie	15	0	15
Podkarpackie	12	0	12
Świętokrzyskie	4	5	9
Łódzkie	3	5	8
Śląskie	7	0	7
Podlaskie	4	0	4
<b>Kraj</b>	<b>274</b>	<b>92</b>	<b>366</b>

## **IV. Uwarunkowania a możliwości tworzenia grup producentów rolnych**

### **1. Wpływ nowelizacji ustawy i rozporządzeń na tempo tworzenia grup**

Uchwalenie ustawy o grupach producentów rolnych dopiero w końcu 2000 r. było zdecydowanie zbyt późne w stosunku do potrzeb, zaś przyjęte rozwiązanie, szczególnie w zakresie pomocy, mało zachęcające do podejmowania decyzji o organizowaniu się. Spółdzielnie rolnicze, które odpowiadały w większości za skup produktów rolnych do 1990 r., przez lata 90-te uległy zdecydowanemu osłabieniu. Ich miejsce zajęli pośrednicy, często wywodzący się ze zlikwidowanych powiatowych i wojewódzkich central spółdzielczych. Żadna organizacja nie przejęła wiodącej roli w tworzeniu grup producentów i rolnicy byli zmuszeni organizować się bez zaplecza biurowego i gospodarczego.

Zgodnie z pierwotną ustawą (z dn. 15 września 2000 r.), grupy producentów rolnych wpisane do rejestrów wojewodów otrzymywały wsparcie na działalność administracyjną z budżetu krajowego. Były to jednak stawki dużo niższe niż oczekiwane przez rolników i obwarowane licznymi ograniczeniami, co było zapewne powodem, że w ciągu 3,5 roku tj. do dn. 30. 04. 2004 r. zorganizowało się tylko około 65 grup (łącznie z sektorem owoców i warzyw).

Nowelizacja ustawy (z dn. 18 czerwca 2004 r.) umożliwiła członkostwo w grupie oprócz osób fizycznych również jednostkom organizacyjnym nieposiadającym osobowości prawnej oraz osobom prawnym. To korzystne dla firm rolniczych rozwiązanie zostało wprowadzone, aby dostosować nasze ustawodawstwo do legislacji Unii Europejskiej. W Unii nie było takich ograniczeń i osoby prawne zawsze mogły tworzyć grupy producentów rolnych. Również z chwilą wejścia Polski do UE weszły w życie nowe – o wiele korzystniejsze – stawki wsparcia na zakładanie grup producentów rolnych; w tym na inwestycje.

Dopiero ostatnia nowelizacja (z dn. 15 grudnia 2006 r.) wprowadziła bardzo oczekiwane przez producentów zmiany:

- zwolnienie z podatku dochodowego (ograniczone przeznaczeniem dochodu na zakup środków do produkcji lub szkolenia);
- zwolnienie z podatku od nieruchomości budynków i budowli w całości zajętych przez grupę, wykorzystywanych wyłącznie na przygotowanie i sprzedaż produktu, dla którego grupa jest utworzona oraz zaopatrzenie w środki produkcji.

Ostatnia nowelizacja umożliwiła również spółdzielniom rolniczym, w skład których wchodzi co najmniej 5 producentów – członków spółdzielni, prowadzenie działalności jako grupa. To ostatnie rozwiązanie zostało uchwalone o co najmniej 10 lat za późno. Jest obecnie niewiele Gminnych Spółdzielni „Samopomoc Chłopska” i Spółdzielni Kółek Rolniczych, które byłyby zainteresowane wyodrębnianiem grup spośród swoich członków. GS „SCh” i SKR często nie mają członków, którzy są znaczącymi producentami rolnymi.

Szczegółowe wytyczne dotyczące produktów i grup produktów, dla których mogą być tworzone grupy, minimalne liczby członków grupy oraz wielkości produkcji zawiera rozporządzenie MRiRW z dn. 4 lipca 2003 r. Rozporządzenie to było czterokrotnie nowelizowane. W wyniku nowelizacji wprowadzono liczne zmiany, które pomimo słusznych założeń, nie przyczyniły się do znaczącego przyspieszenia tempa zakładania grup. Obecnie rozporządzenie to zostało zastąpione rozporządzeniem z dn. 9 kwietnia 2008 roku (Dz. U. nr 72, poz. 424).

Zmniejszenie minimalnej rocznej wielkości produkcji dla grup producentów bydła mięsnego nie spowodowało przyspieszenia w organizowaniu tego sektora. Od momentu, kiedy zmieniono rozporządzenie – tj. w ciągu prawie 4 lat, zarejestrowały się tylko dwie grupy dla tego produktu. W przypadku grup producentów koni, mimo obniżenia rocznej wielkości produkcji, do chwili obecnej nie ma ani jednej grupy. Większe znaczenie miało zmniejszenie minimalnej rocznej wielkości produkcji towarowej w grupach producentów świń, ale na pewno nie był to czynnik decydujący o liczbie i tempie zakładanych grup.

Natomiast obniżenie minimalnej liczby członków grup z 10 do 5 osób dla grup produktów ziarna zbóż i nasion roślin oleistych oraz ziemniaków miało już duże znaczenie dla dużych towarowych gospodarstw, których właściciele zakładali 5-osobowe, często rodzinne spółki.

Dotychczas z ułatwień dotyczących zmniejszenia minimalnej rocznej wielkości produkcji towarowej dla producentów miodu ze 100 tys. zł na 50 tys. zł skorzystała tylko jedna grupa. Mimo zmniejszenia wymogu obszarów upraw z 30 hektarów na 20 hektarów, nie powstała jeszcze ani jedna grupa producentów lnu i konopi, podobnie niewiele dało zmniejszenie minimalnej rocznej wielkości produkcji towarowej dla rolnictwa ekologicznego do produkcji z obszaru 25 hektarów.

Z powyższego wynika, że przyczyna słabego organizowania się małych i średnich producentów, jak również nikłego organizowania się producentów produktów niszowych nie leży wyłącznie w minimalnej dla grupy wielkości produkcji towarowej, lecz w szeregu czynników, które omówione zostaną w dalszym ciągu.

## **2. Ocena dotychczasowego przebiegu procesu organizowania się producentów rolnych**

Początki tworzenia grup nie należały do łatwych z uwagi na nieufność rolników do funkcjonowania w organizacjach rolniczych i spółdzielczych. Z biegiem czasu jednak rolnicy coraz bardziej przekonywali się do wspólnego działania.

Chociaż organizowanie się jest niewątpliwą szansą lepszego funkcjonowania na rynku małych i średnich gospodarstw, obecnie organizują się prawie wyłącznie producenci rolni o średniej wielkości i dużym potencjale produkcyjnym.

W zdecydowanie mniejszym stopniu organizują się drobniejsi producenci. Wynika to przede wszystkim z konieczności zebrania większej ich liczby, aby zgromadzić liczącą się w handlu partię produktu do wspólnej sprzedaży. Większa liczba członków grupy to również większe problemy wspólnego prowadzenia działalności gospodarczej. Organizowanie się średnich i mniejszych producentów nie ulegnie przyspieszeniu bez dodatkowej pomocy Państwa.

Powstałe grupy są „żywym” przykładem możliwości organizowania się producentów, a uzyskiwane z tego tytułu korzyści m.in. możliwość obniżenia kosztów produkcji, uzyskanie lepszych warunków sprzedaży, a także wsparcie finansowe dla grup, mają i będą mieć istotny wpływ na dalsze ich tworzenie. Możliwość spotkań z praktykami i wymiana doświadczeń mogą przełamać obawy przed podjęciem ryzyka założenia grupy.

Sukces, jaki odnoszą grupy producentów rolnych już funkcjonujące, stanowi ważny element psychologiczny, który przyczynia się do wzrostu zainteresowania tą formą prowadzenia wspólnej działalności. W sensie psycho-społecznym organizowanie się producentów jest procesem, a nie jednorazowym zdarzeniem. Proces ten wymaga czasu potrzebnego przede wszystkim na zmianę świadomości rolników. Z punktu widzenia gospodarczego przemiana ta postępuje zbyt wolno, jednak oceniając przebieg procesu w ujęciu socjologicznym i psycho-społecznym, można stwierdzić, że postępuje on prawidłowo. Dotychczas organizowanie grup inicjowali liderzy – inicjatorzy przemian. Obecnie jesteśmy na etapie tzw. wczesnych naśladowców. Wymaga to nieco innego podejścia do działalności szkoleniowo-doradczej, która musi być, bardziej niż dotychczas, nakierowana na pokazywanie praktycznych przykładów do naśladowania, a więc na organizowanie spotkań z tymi, którym się udało utworzyć dobrze działającą grupę.

## **Główne problemy**

Doświadczenia Krajowej Rady Spółdzielczej z realizacji projektów w zakresie promocji tworzenia Grup Producentów Rolnych oraz dokonana analiza procesu organizowania się producentów wskazują na szereg wciąż nierozwiązanych i aktualnych problemów, do których należy zaliczyć problemy natury:

### **- świadomościowej**

- brak zaufania producentów do siebie nawzajem,
- wciąż jeszcze niska świadomość ekonomiczna rolników i wynikająca stąd niewłaściwa ocena korzyści ze wspólnego działania,
- niewystarczająca ilość pozytywnych osobistych i pośrednich doświadczeń działalności grupowej,
- bagaż negatywnych doświadczeń ze spółdzielczością z lat 1948 – 1990 i późniejszych,
- niechęć do kreowania i sprawowania funkcji liderek w działaniach gospodarczych lub nieumiejętność wykonywania takich funkcji;

### **- ekonomiczno-organizacyjnej i prawnej**

- brak środków finansowych na rozpoczęcie skutecznej działalności gospodarczej,
- trudności z zawieraniem kontraktów wynikające z niechęci części odbiorców do ich zawierania z grupami,

- brak, szczególnie w początkowym okresie działania, środków finansowych na zatrudnienie specjalisty, nawet na część etatu,
- niedoskonałe rozwiązania prawne dotyczące grup producentów rolnych oraz ich związków i powiązań z rynkiem,
- brak systemowych uregulowań i powiązań wewnątrz-sektorowych;

**- organizacyjno-doradczej**

- brak jednorodnej metodologii doradztwa dla grup,
- bardzo zróżnicowana wiedza i umiejętności osób zajmujących się wspieraniem grup.

Wydaje się, że główne bariery, które powodują, iż proces organizowania się producentów jest tak wolny, tkwią w nich samych oraz w ich lokalnym środowisku – to przede wszystkim wciąż niska świadomość ekonomiczna i brak wzajemnego zaufania oraz wiele oporów psychologicznych i społecznych, które trzeba przełamać w trakcie procesu organizowania się.

### **3. Propozycje zaktywizowania procesu tworzenia związków grup producentów rolnych**

Elementem mogącym stymulować rozwój i powstawanie nowych grup jest nawiązanie współpracy między grupami w danej branży, jak również w obrębie danego województwa. Z istniejących doświadczeń wynika, że na początku powinna to być nieformalna współpraca, mająca charakter wymiany doświadczeń, poznawania się przedstawicieli grup, a tym samym nabierania wzajemnego zaufania oraz charakter informacyjno-szkoleniowy. Funkcję koordynatora w pierwszym okresie mógłby przyjąć samorząd rolniczy wraz z ośrodkami doradztwa rolniczego i urzędami marszałkowskimi, co zresztą obecnie często ma miejsce. Dopiero w następnej kolejności powinna powstać zinstytucjonalizowana jednostka na poziomie ogólnokrajowym, od początku o charakterze gospodarczym. Taka rola krajowej struktury grup jest o tyle zasadna, że funkcje lobbystyczne pełnią już obecnie zrzeszenia branżowe oraz izby rolnicze. Pominięcie integracji grup na poziomie województwa może spowodować słabą identyfikację problemów regionalnych, brak zainteresowania osób mających aspiracje liderek w skali regionu pracą na szczeblu krajowym, gdzie mogą nie uzyskać satysfakcjonującej pozycji. Spowoduje to, że grupy będą biernymi członkami tych struktur lub w ogóle do nich nie przystąpią.

Kilka lata temu w regionach, w których działało już po kilkanaście grup, zaczęły się rozmowy na temat nawiązania kontaktów i wymiany doświadczeń pomiędzy nimi. Z czasem powstały mniej lub bardziej formalne organizacje skupiające grupy z terenu danych województw. W tworzeniu struktur regionalnych przodują województwa wielkopolskie, dolnośląskie i kujawsko-pomorskie; obecnie działania w tym kierunku podejmują też inne województwa, np. warmińsko-mazurskie. Organizacje takie powstawały z reguły dzięki zaangażowaniu regionalnych ośrodków doradztwa rolniczego lub izb rolniczych, przy często



aktywnej, inspirującej roli samorządu wojewódzkiego i skupiają producentów wszystkich produktów, dla których mogą być tworzone GPR.

Kończąc realizację poprzedniego projektu, Krajowa Rada Spółdzielcza zorganizowała spotkania grup branż, w których proces postępuje najszybciej. Działania te są kontynuowane, aczkolwiek obecnie rozważana jest koncepcja utworzenia jednego związku grup producentów rolnych z wyodrębnionymi branżami. Jeżeli powstały związek zrzeszy istotną część grup w poszczególnych branżach, może stać się partnerem dla władz krajowych, jak i brać udział w pracach Głównego Komitetu Spółdzielczości Rolniczej w UE - COGECA.

Niezależnie od tego należy stworzyć warunki do powstawania lokalnych/regionalnych związków grup producentów rolnych. Dopiero związki gospodarcze grup mogą być liczącym się partnerem dla odbiorców produktów rolniczych, jak również dostawców środków do produkcji rolnej. Obecnie nie istnieje jednak żaden system wsparcia tworzenia i działania takich związków.

#### **4. Wnioski**

Trudno obecnie oczekiwać, że w Polsce, podobnie jak to ma miejsce w krajach Europy Zachodniej i w wielu innych na świecie, rynek produktów rolnych zostanie zorganizowany przy znaczącym udziale producentów rolnych i oni właśnie będą beneficjentami wartości dodanej powstającej na kolejnych etapach obrotu i przetwórstwa artykułów rolnych. Dla polskich producentów zostało niewiele miejsca na rynku, który jest coraz bardziej zagospodarowywany przez firmy handlowe, a tworzące się organizacje gospodarcze rolników muszą o to miejsce, już obecnie, toczyć często nierówną walkę.

W związku z tym należy podejmować wszelkie możliwe działania pozwalające, w dającej przewidzieć się perspektywie 10 – 15 lat, zwiększyć udział zorganizowanych producentów w rynku do minimum 20 – 25%, a w niektórych regionach i branżach do około 50%. Taką sytuację będzie ułatwiać rozwiązywanie szeregu – nie tylko gospodarczych – problemów rolnictwa i wsi. Trzeba przygotować wszystkie możliwe rozwiązania, które pomogą rolnikom stać się beneficjentami procesów rynkowych, a nie ograniczą ich tylko do roli dostawców surowców sprzedawanych pośrednikom po niskich cenach, pośrednikom w dodatku zaopatrujących ich w środki do produkcji w cenach detalicznych, czyli najwyższych z możliwych na rynku.

Bodźcami przyspieszającymi i stymulującymi proces organizowania się producentów powinny być następujące działania:

- **Na etapie tworzenia i rozpoczęcia działalności grup**

1. Założenie podmiotu gospodarczego jest przedsięwzięciem trudnym. Rolnicy swoje firmy, które następnie uzyskują status GPR zakładają właściwie w próżni, a na pierwsze wsparcie muszą czekać około 1,5 roku. Dlatego też, w celu ułatwienia rozpoczęcia działalności gospodarczej należałoby rozważyć możliwości wsparcia

zarejestrowanych grup producentów rolnych w formie przyznawania jednorazowego ryczału grupie np. w wysokości do 5 tys. zł na każdego jej członka/rolnika, (maksymalnie 100 tys. na grupę) wypłacanego w ciągu 1 miesiąca od uzyskania decyzji Marszałka. W podobny sposób wspierany jest bowiem rozwój przedsiębiorczości przez Europejski Fundusz Społeczny i Urzędy Pracy – przyznają one 13 tys. zł. na uruchomienie działalności gospodarczej dla bezrobotnego w przypadku korzystania z pomocy Powiatowego Urzędu Pracy i do 40 tys. zł. na otwarcie działalności gospodarczej (jednorazowa dotacja inwestycyjna dla bezrobotnych i pracujących) w ramach wsparcia Wojewódzkich Urzędów Pracy. W taki sam sposób na wsparcie mogą liczyć członkowie nowotworzonych spółdzielni socjalnych (w wysokości do 20 tys. zł. na osobę). Analogicznie więc środki dla nowotworzonych GPR mogłyby być wypłacane przez Urzędy Pracy, które wspierają zakładanie podmiotów gospodarczych i tworzenie miejsc pracy. Innym rodzajem wsparcia mogłoby być np. sfinansowanie ze środków publicznych zatrudnienia pracownika/ów przez grupę.

2. W przypadku niemożliwości zrealizowania punktu 1, innym lecz dużo gorszym rozwiązaniem, również jednak niezbędnym aby grupa wystartowała, mogłoby być wprowadzenie możliwości wypłaty zaliczek w ramach pomocy na ułatwienie tworzenia i działalności administracyjnej w początku pierwszego roku funkcjonowania grupy (np. na podstawie dotychczasowej wielkości produkcji poszczególnych członków grupy).
3. Obecny system wsparcia dla grup jest absolutnie niewystarczający dla małych i średnich producentów rolnych. Małym i średnim producentom należałoby zaproponować co najmniej podwójne wsparcie, stosowane obecnie w sektorze owoców i warzyw. Warunkiem uzyskania zwiększonego wsparcia mogłaby być konieczność członkostwa w grupie np. minimum 25 producentów (punkt ten nie wymaga wdrożenia w przypadku realizacji punktu 1).
4. Zachętą do organizowania się, szczególnie dla aktywnych oraz młodych rolników byłoby zwiększenie wielkości dofinansowania dla tych rolników, którzy korzystają pomocy w ramach działań: „Modernizacja gospodarstw rolnych”, „Młody rolnik” lub innych, a są członkami grup; byłoby to ważnym elementem, również psychologicznym, zachęcającym rolników do zakładania grup.
5. Wraz z postępowaniem procesu organizowania się grup producentów należy ciągle doskonalić przepisy Rozporządzenia Ministra Rolnictwa i Rozwoju Wsi w sprawie wykazu produktów i grup produktów, dla których mogą być tworzone grupy producentów rolnych, minimalnej rocznej wielkości produkcji towarowej oraz minimalnej liczby członków grupy producentów rolnych, aby zgodnie z art. 6 ustawy o grupach producentów rolnych uwzględniały one: zróżnicowanie regionalne, koncentrację podaży, sytuację na rynku produktów rolnych, aktualny stan

zorganizowania się producentów w grupy. Obecnie rozważenia pod kątem zmiany wymagają następujące kwestie:

- w związku z tym, że w ostatnim czasie nasiliło się tempo zakładania 5-osobowych, często rodzinnych spółek dużych producentów zboża, nasion roślin oleistych oraz drobiu – zwiększenia minimalnej liczby członków grup dla tych produktów z 5 do 10 osób. Wymusiłoby to otwieranie się funkcjonujących już podmiotów gospodarczych na przyjmowanie nowych członków. Zwiększenie dotychczasowej minimalnej liczby członków grup producentów rolnych wymagałoby zastosowania rocznego lub 1,5 rocznego okresu dostosowania się do nowych wymogów;
- zmniejszenia minimalnej rocznej wielkości produkcji nasion roślin oleistych do poziomu minimalnej rocznej wielkości produkcji zboża;
- przeniesienia województwa podlaskiego z kategorii województw o najwyższych wymaganiach do kategorii o wymaganiach najniższych. W ciągu ostatnich 3 lat powstała tam tylko jedna grupa, natomiast dwie grupy zostały wykreślone z rejestru marszałka.

6. Należy zapewnić środki PROW 2007 – 2013 na wsparcie finansowe dla znacznie większej liczby grup niż przewidziano w PROW. Można szacować, że w pierwszych dwóch latach obowiązywania obecnego PROW powstanie około 200 nowych grup, bardzo często z potencjałem handlowym umożliwiającym uzyskiwanie w każdym roku maksymalnej kwoty pomocy. Zaplanowane na 7 lat powstanie 350 nowych grup zostanie znacznie przekroczone.

7. Powstawaniu i doskonaleniu pracy grup powinny służyć w dalszym ciągu projekty wspierania grup producentów w ramach PROW 2007 – 2013. Projekty te powinny przede wszystkim:

- uświadamiać rolnikom konieczność rynkowej orientacji w ich działalności gospodarczej oraz to, że tylko wspólne działanie oparte na lojalności i zaufaniu pozwoli stworzyć silne ekonomicznie podmioty, które będą w stanie zapewnić im zbyt i odpowiednio wysoki dochód;
- pomagać rolnikom, poprzez umożliwienie korzystania z bezpłatnych konsultacji, udziału w szkoleniach i pomocy eksperckiej, tworzyć od podstaw nową firmę, wspierać rolników w bieżącym prowadzeniu swoich firm. Należy tu w szczególności zwrócić uwagę na sprawy finansowo-księgowo, przepisy prawne, kierowanie i zarządzanie firmą, negocjacje itp. Bez tych instrumentów trudno jest prowadzić dobrze firmę, zwłaszcza na początku jej działalności.

• **Na etapie rozwoju działalności gospodarczej grup i ich współpracy**

1. Należałoby zaproponować system wsparcia dla związków grup producentów rolnych. Po kilku latach funkcjonowania ustawy, która umożliwia tworzenie związków grup – nie powstał ani jeden związek.

2. Należałoby umożliwić zwiększenie udziału grup i ich związków w przetwórstwie i handlu hurtowym. Rolnicy zachodnioeuropejscy główne efekty wspólnego działania osiągają dzięki temu, że ich spółdzielnie (tak jak nasze spółdzielnie mleczarskie) są również przetwórcami produktów oraz uczestniczą w hurtowym i detalicznym obrocie produktami przetworzonymi lub w inny sposób przygotowanymi do handlu. Nasi rolnicy, nawet zorganizowani, sprzedają surowiec nie mając możliwości jego przetworzenia, a tym samym powstająca na różnych etapach przetwórstwa i obrotu wartość dodana trafia do innych uczestników rynku. Problemem do pilnego rozwiązania staje się stworzenie grupom jak również ich gospodarczym związkom (gdyż pojedyncza grupa z reguły jest za małą do tego organizacją) finansowej możliwości:

- zwiększania rozmiarów sprzedaży hurtowej,
- przetwarzania produktów poprzez budowę własnych zakładów przetwórczych,
- kapitałowego uczestnictwa w już istniejących zakładach przetwórczych oraz kapitałowego uczestnictwa w nowych przedsięwzięciach.

W praktyce wymagałoby to stworzenia grupom i ich związkom szerszych możliwości w zakresie:

- zwiększenia finansowania przez grupy producentów inwestycji dotyczących organizacji handlu hurtowego produktami rolnymi i przetwórstwa z PROW 2007-2013, działanie „Zwiększanie wartości dodanej podstawowej produkcji rolnej i leśnej”,
- poręczania zaciąganych kredytów np. przez specjalnie w tym celu utworzone fundusze poręczeniowe czy Bank Gospodarstwa Krajowego oraz
- przeznaczenia na cele kapitałowego udziału w inwestycjach przetwórczych kredytu z linii nGP.

3. Ważnym zadaniem jest wprowadzenie większych preferencji dla zakładów przetwórczych współpracujących z grupami producentów – mocniejsze powiązanie możliwości korzystania z pomocy z faktem zaopatrywania się w surowiec do produkcji w grupach i ich związkach. Obecnie jeszcze ciągle grupy spotykają się ze strony odbiorców z niechęcią do współpracy oraz działaniami mającymi na celu zniechęcanie producentów do organizowania się.

4. Szansą zarówno dla grup, jak i dla miejscowych rolników mogłoby się stać tworzenie wspólnych przedsięwzięć, m. in. takich jak formowanie się klastra wołowiny w woj. warmińsko-mazurskim, dla którego przykładem jest istniejący już klaster mleczarski, a w dalszej perspektywie czasu – tworzenie grup producentów rolnych w ramach tych klastrów. Zgodnie z definicją, klaster jest to znajdująca się w geograficznym sąsiedztwie grupa przedsiębiorstw i powiązanych z nimi instytucji, zajmujących się określoną dziedziną, połączona podobieństwami i wzajemnie się uzupełniająca. Bycie członkiem klastra pozwala firmie powiększyć albo przebudować posiadany zestaw zasobów, umiejętności i kompetencji lub poprawić jakość posiadanych aktywów. Poza tym przekłada się bezpośrednio na zachowanie się przedsiębiorstwa

na rynku, które już nie tylko rywalizuje, ale także szuka pól współpracy z konkurentami, dostawcami, klientami czy podmiotami ze sfery otoczenia biznesu.

5. W przepisach dotyczących VAT w rolnictwie należy potraktować grupę/związek w zakresie sprzedaży produktów pochodzących od członków grupy będących rolnikami ryczałtowymi jak rolnika ryczałtowego, by grupa nie musiała pokrywać części kwoty ryczałtu podatku VAT z własnych środków finansowych, których w pierwszych miesiącach działania nie posiada, i czekać na ich zwrot z urzędu skarbowego; takie rozwiązanie byłoby zgodne z ogólną zasadą, że grupa jest „przedłużeniem gospodarstwa” członka i jest tworzona by koncentrować podaż i sprzedawać, a nie kupować i sprzedawać, produkty wyprodukowane w gospodarstwach członków.

- **Na etapie promowania spółdzielczej formy prawnej dla grup producentów rolnych**

1. Większą niż dotychczas uwagę należy zwrócić na promocję i pomoc doradczą dla spółdzielni, głównie Gminnych Spółdzielni „SCh” i Spółdzielni Kółek Rolniczych, które na podstawie obowiązujących przepisów, mogą uzyskać status grupy producentów rolnych wykorzystując do swojego działania posiadany majątek i kadry.
2. W celu zwiększenia zainteresowania rolników organizowaniem się w najpopularniejszej w Europie i świecie formie prawnej, jaką jest spółdzielnia, konieczne jest zmniejszenie do 5 osób minimalnej liczby członków spółdzielni zrzeszającej producentów rolnych. Tworzenie grup producentów w formie spółdzielni jest w chwili obecnej znacznie utrudnione, gdyż spółdzielnię może założyć minimum 10 rolników. Z jednej strony rolnicy chcą utworzyć spółdzielnię, a w wielu przypadkach jest ich tylko 5 – 9 w danej grupie inicjatywnej, z drugiej strony nie stać ich na założenie spółki z ograniczoną odpowiedzialnością. Przepis ten zrównałby możliwości tworzenia grupy tak w formie spółdzielni, jak i sp. z o. o. Krajowa Rada Spółdzielcza zwróciła do Sejmu RP o zmianę ustawy Prawo spółdzielcze w tym zakresie. Ustawa ta jest obecnie po pierwszym czytaniu w Komisji Gospodarki. Powołana została Podkomisja w tej sprawie. Mamy nadzieję, że wkrótce spółdzielnie będzie mogło założyć już 5 osób, co jest bardzo istotne dla rozwoju spółdzielczości rolnej, jako najbardziej przyjaznej i najtańszej dla rolników formy gospodarczego działania, uznanej powszechnie w kraju i za granicą.
3. Konieczne wydają się dalsze zmiany ustawy Prawo spółdzielcze w szczególności idące w kierunku:
  - traktowania spółdzielni rolników jako „przedłużenia gospodarstwa” członka, ze wszystkimi tego konsekwencjami, szczególnie podatkowymi,
  - zwiększenia powiązań indywidualnego członka z majątkiem spółdzielni, np. w sytuacji kiedy gospodarstwo przejmuje następcą,

- traktowania części majątku jako niepodzielnego w przypadku likwidacji spółdzielni,  
a także przygotowanie i uchwalenie ustawy o spółdzielniach rolników, która w swoich rozwiązaniach uwzględniałaby specyfikę spółdzielczości rolniczej, na wzór podobnych obowiązujących ustaw, np. dla spółdzielczości mieszkaniowej czy bankowej.
4. Ponieważ spółdzielnia rolników – grupa producentów nie jest wyłącznie organizacją o celu gospodarczym, ale pełni również ważne funkcje w wielofunkcyjnym rozwoju wsi, powinna być szerzej postrzegana jako beneficjent programów wspierających ogólny rozwój wsi.

Podjęcie powyższych działań jest niezbędne, jeżeli zapoczątkowany proces organizowania się rolników ma być trwały i stabilny, a tym samym rynek produktów rolnych w Polsce, podobnie jak w innych krajach europejskich, chociaż w części był zorganizowany z udziałem producentów, co będzie pozwalało im poprawiać ekonomiczne efekty gospodarowania i stabilizować pozycję gospodarstwa na rynku, przyczyniając się tym samym do podniesienia ogólnego poziomu rozwoju wsi.

## V. Centrum Informacji i Doradztwa dla Grup Producentów Rolnych

Proces organizowania się rolników w Grupy Producentów Rolnych nabrał ostatnio tempa, ale wymaga ciągłego wsparcia i stymulacji. Obecnie w Polsce, poza Krajową Radą Spółdzielczą, nie ma innej instytucji, która mogłaby profesjonalnie i na ogólnopolską skalę zająć się problemem organizowania się gospodarczego rolników. Wystarczającej pomocy w organizowaniu się rolników nie byli w stanie zapewnić doradcy z ODR-ów, z wyjątkiem ekspertów współpracujących z Krajową Radą Spółdzielczą. Są oczywiście liczne przypadki wspierania inicjatyw tworzenia grup przez ODR-y i Izby Rolnicze, ale skala tego jest daleka od potrzeb. W tworzenie grup włączył się bardzo mocno sektor prywatny – kancelarie prawne, które pomagają w zakładaniu kilkuosobowych spółek, głównie w sektorze drobiu, zbóż i rzepaku. Pozytywną rolę w tym zakresie odgrywają Urzędy Marszałkowskie, które nie tylko rejestrują i nadzorują grupy, ale również pomagają w zakładaniu.

Krajowa Rada Spółdzielcza, jak wspomniano, odgrywa znaczącą rolę w tym procesie. Realizując dwa ogólnopolskie projekty promujące tworzenie grup, KRS stała się instytucją, która weszła głęboko w problematykę organizowania się rolników w celach gospodarczych, co jest również związane z jej misją, jaką jest wspieranie tworzących się spółdzielni rolniczych. Co prawda tylko około 1/3 powstających grup przybiera formę spółdzielni, ale cenna jest każda nowa grupa bez względu na jej formę prawną. Ważne jest przyspieszenie i wzmocnienie tego procesu. Daje on bowiem szansę tworzenia spółdzielczości branżowej, która byłaby partnerem dla przetwórców i handlu hurtowego.

Dlatego Krajowa Rada Spółdzielcza, korzystając ze swoich bogatych doświadczeń zdobytych w okresie wielu lat angażowania się w ten proces, a szczególnie z doświadczeń płynących z realizacji projektów w ramach pomocy technicznej PROW 2004 – 2006, czuje się uprawniona do przedstawienia propozycji kolejnych działań na rzecz rozwoju zorganizowania rynków rolnych z udziałem producentów.

Powstawaniu i doskonaleniu pracy grup powinny służyć w dalszym ciągu projekty wspierania grup producentów w ramach PROW 2007 – 2013. Jednym z nich powinno być powołanie Centrum Informacji i Doradztwa dla Grup Producentów Rolnych. Kontynuowałoby ono zadania działającego w czasie realizowanego przez KRS projektu „PROW 2007-2013 «Promocja tworzenia grup producentów rolnych II»” Punktu Konsultacyjnego dla Grup Producentów Rolnych, który odegrał dużą rolę w utrzymaniu wysokiego tempa tworzenia GPR oraz ich funkcjonowania. Centrum pełniłoby jednak znacznie szerszą rolę wynikającą z aktualnej sytuacji zorganizowania rolników oraz przewidywanej perspektywy rozwoju ruchu tworzenia Grup Producentów Rolnych i ich związków do roku 2013, szczególnie w zakresie ciągłego szkoleniowego i doradczego ich wspierania.

Centrum Informacji i Doradztwa dla Grup Producentów Rolnych spełniałoby też rolę platformy, będącej początkiem budowy stałej struktury wsparcia Grup Producentów Rolnych

i ich związków, w szczególności w zakresie pomocy organizacyjnej, merytorycznej i prawnej, w czasie ich powstawania oraz rozwoju. Poniżej przedstawiamy zarys projektu funkcjonowania takiego Centrum.

## **1. Beneficjenci Centrum**

Głównymi beneficjentami będą producenci rolni chcący utworzyć grupy oraz producenci rolni w już funkcjonujących grupach, potrzebujący niezbędnego wsparcia. W celu zapewnienia skuteczności działań, konieczne jest również włączyć w proces tworzenia grup producentów rolnych, poza doradcami również, środowisko naukowe oraz szkolnictwo rolnicze na wszystkich szczeblach. Centrum będzie realizowało zadania na terenie całego kraju, ze szczególnym uwzględnieniem regionów, gdzie organizowanie się producentów jest szczególnie ważne. Beneficjentami Centrum byłoby:

- rolnicy – producenci rolni,
- spółdzielnie rolnicze zainteresowane uzyskaniem statusu grupy producentów rolnych,
- związki spółdzielcze oraz związki grup producentów rolnych,
- zarządy i pracownicy grup producentów,
- młodzież wiejska szkolna i pozaszkolna, studenci,
- nauczyciele szkół rolniczych różnych szczebli,
- doradcy grup producentów rolnych.

## **2. Cele Centrum**

Celem głównym jest poprawa konkurencyjności producentów rolnych i wzmocnienie ich pozycji na rynku krajowym oraz na Jednolitym Rynku Europejskim poprzez przyspieszenie powstawania nowych oraz doskonalenie działania już istniejących grup producentów rolnych i ich związków. Celem uzupełniającym jest zwiększenie wiedzy i świadomości konieczności organizowania się producentów rolnych w struktury gospodarcze wśród beneficjentów Centrum.

## **3. Oczekiwane efekty**

Oczekuje się, że w planowanym okresie realizacji programu obejmującym okres wdrażania PROW 2007 – 2013, możliwe będzie osiągnięcie następujących rezultatów:

1. Zorganizowanie możliwie dużej liczby rolników produkujących na skalę towarową i tworzenie powiązań między grupami a odbiorcami produktów, co przyspieszy zorganizowanie rynku produktów rolnych oraz infrastruktury gospodarczej tego rynku w Polsce i pozwoli rolnikom podejmować decyzje produkcyjne w oparciu o zapotrzebowanie płynące z rynku.



2. Szybszy rozwój i umacnianie działania grup producentów spełniających polskie i unijne wymogi korzystania ze środków publicznych, a poprzez to przyspieszenie przemian w rolnictwie i na wsi, lepsze przygotowanie się do sprostania konkurencji i spełnienia wymogów stojących przed wsią i rolnictwem.
3. Rozwinięcie procesu instytucjonalnej współpracy między grupami producentów, zmierzającego w kierunku tworzenia struktur lokalnych, regionalnych i krajowych, które mogłyby być partnerami dla odbiorców produktów rolnych, a także dla władz oraz dla odpowiednich organizacji rolniczych na szczeblu wspólnotowym, w tym poprzez uczestnictwo w pracach Komitetu Generalnego Spółdzielczości Rolniczej w UE – COGECA w Brukseli.
4. Doskonalenie rozwiązań prawnych dotyczących funkcjonowania grup producentów i ich powiązań z odbiorcami produktów.
5. Doskonalenie wiedzy i umiejętności kadry doradczej.
6. Poprzez skoordynowanie działań uzyskane zostaną dodatkowe efekty:
  - lepsze wykorzystanie środków finansowych,
  - lepsze wykorzystanie i doskonalenie zawodowe kadry wspierającej rozwój grup producentów, pracującej w różnych instytucjach i organizacjach,
  - jednolitość metodologiczna i merytoryczna oddziaływania szkoleniowo-doradczego na terenie całego kraju,
  - wymiana informacji i współpraca między grupami z różnych regionów,
  - usprawnienie przepływu informacji rynkowej oraz innych informacji niezbędnych grupom producentów i ich członkom,
  - szybsza zmiana świadomości rolników, lepsza ich motywacja, a poprzez to szybszy rozwój działalności grupowej.

Oczekiwany wzrost udziału zorganizowanych producentów w rynku

Udział zorganizowanych producentów w rynku produktów rolnych zwiększy się z około 1% – 4% obecnie, do około 15% – 18% w 2015 roku.

#### **4. Cele i zadania szczegółowe**

- **W zakresie szkoleń:**

1. Organizowanie seminariów i konferencji dla spółdzielni rolniczych i rolników, popularyzujących korzyści organizowania się oraz cele i zasady tworzenia i funkcjonowania grup producentów,

2. Organizowanie szkoleń dla nauczycieli szkół rolniczych różnych szczebli, studentów oraz młodzieży szkolnej i pozaszkolnej z zakresu organizowania się i funkcjonowania grup producentów rolnych,
  3. Szkolenie rolników – liderów społeczności wiejskich, inicjatorów i realizatorów procesu organizowania się producentów,
  4. Organizowanie krajowych i zagranicznych wyjazdów studyjnych, a także spotkań i seminariów pozwalających na wymianę doświadczeń.
- **W zakresie doradztwa:**
    1. Świadczenie organizacyjno-prawnego doradztwa tworzącym się grupom producentów oraz związkom grup,
    2. Pomoc w opracowywaniu i opracowywanie dokumentów do założenia podmiotów gospodarczych oraz dokumentów do rejestracji grup; np. statutów, planów działania, wniosków, itp.,
    3. Pomoc przy uzyskiwaniu wsparcia dla grup,
    4. Prowadzenie strony internetowej.
  - **W zakresie popularyzacji idei współpracy gospodarczej producentów rolnych oraz popularyzacji programu i jego efektów:**
    1. Opracowanie i wydanie podręcznika do nauczania spółdzielczości,
    2. Wydawanie biuletynu dla grup producentów rolnych,
    3. Przygotowywanie materiałów do audycji radiowych i telewizyjnych,
    4. Przygotowywanie i publikowanie artykułów prasowych, w szczególności w prasie rolniczej ogólnokrajowej i regionalnej,
    5. Utrzymywanie stałych kontaktów z dziennikarzami prasy rolniczej oraz redakcji rolnych radia i telewizji,
    6. Organizowanie konkursów promujących najlepiej działające grupy producentów rolnych, ich liderów i doradców.
  - **W zakresie rozwoju i doskonalenia zawodowego kadry szkoleniowo-doradczej:**
    1. Organizowanie seminariów i warsztatów doskonalących wiedzę i umiejętności doradców oraz metodologię doradztwa,
    2. Uruchomienie – we współpracy z zainteresowanymi uczelniami wyższymi – studium podyplomowego dla doradców,
    3. Uruchomienie platformy e-learningowej dla szkolenia doradców.

Skuteczna realizacja planowanych działań Centrum pomoże zmienić świadomość rolników w kierunku orientacji rynkowej, powstawania nowych grup i ich związków oraz nabywania przez nie umiejętności działania na rynku, a także wzmacniania ich wewnętrznej spójności. Efektem tego będzie poprawa konkurencyjności polskich rolników i lepsze funkcjonowanie na Jednolitym Rynku Europejskim.

Przedłożona koncepcja wymaga dalszego uszczegółowienia, przeprowadzenia konsultacji z instytucjami odpowiedzialnymi za polskie rolnictwo. O ile będzie taka wola,

Krajowa Rada Spółdzielcza jest przygotowana do opracowania i przedłożenia odpowiednich projektów celem kontynuowania rozpoczętej pracy. Zależy to tylko od władz odpowiedzialnych za sektor rolny w Polsce.